

受け付け開始

まなびのつり子前講座

市は、市の職員が出向き、暮らしに関係する市の取り組みや制度の仕組みを分かりやすく説明する「まなびのつり子前講座」を開催しています。

【実施日】5月1日～来月3月31日(年末年始除く)。原則▽平日11時～12時、午後9時～10時、日曜、祝・休日11時～12時、午後5時。

【会場】申込者が市内で確保(費用も申込者負担)。

応急手当講習



【講座料】無料。いずれも1講座1時間半程度で1日2講座まで。



児童扶養手当など支給額改定

市は、児童扶養手当、特別児童扶養手当、障害児福祉手当、特別障害者手当、経過福祉手当を4月分から左下表の通り改定します。

【対象】市内在住で負担する給食費が値上がりした市内外の認可施設か認可外保育施設に在籍している児童の保護者。

【補助対象】令和5年度の給食費の値上がり相当分(支払い

各手当の支給月額

手当	支給月額	
	改定前	改定後
◎児童扶養手当	4万4140円	4万5500円
◎特別児童扶養手当	1級	5万3700円
	2級	3万5760円
◎障害児福祉手当	1万5220円	1万5690円
◎特別障害者手当	2万7980円	2万8840円
◎経過福祉手当	1万5220円	1万5690円

は5月中旬ごろ。詳しくは、市ホームページ(下二次元コード)から読み取り可)で確認を。



市民手話講座に講師を派遣

手話を学びたいグループに手話講師(聞こえる講師とろうの講師各1人)を派遣します。

【要約筆記者を派遣】中途失聴者、難聴者などを対象に病院の受診や講演会などで内容を要約し、文字で伝える要約筆記者を派遣します。

【手話通訳者を派遣】聴覚障がい者などを対象に手話通訳者を派遣します。

市職員を募集

市は、7月1日付採用予定の事務職(行政実務経験者)若干

【試験】5月5日(祝)に1次試験を実施。



新教育長に

太田洋子さん



任期満了に伴い、3月31日付で退任した木下誠前教育長(73)の後任に、4月1日付で太田洋子さん(66)を任命しました。任期は3年。

【経歴】太田教育長は、昭和33年3月24日生まれ。大阪教育大学を卒業。55年に北中教諭となり、学校教育部長、笹原中学校長、総合教育センター所長などを経て、令和2年4月から市教委教育委員。

感謝状贈呈式を実施

3月13日(水)、JA兵庫六甲から自然災害に強い地域社会の実現を目指し、防災・減災に向けた取り組みとして、兵庫県産真空パック米(300グラム)を3千個頂き、感謝状を贈呈しました。

【内容】伊丹特別支援学校、こやの里特別支援学校、市内小学校での支援を必要とする児童への取り組みと特徴を紹介。

【対象・定員】発達に支援を必要とする▽市内在住の就学前の保護者▽市内就学前施設の担

当) Tel.784・8086。

【特別支援教育就学奨励費】市教委は、小・中学校の特別支援学級に在籍しているか学校教育法施行令第22条の3の障がい

の程度に該当する児童・生徒の保護者に、就学による経済的負担を軽減するため、学用品費や学校給食費などの経費の一部を支給します。支給額は世帯の収入に応じて異なります。

詳しくは各学校で配布する「お知らせ」を確認を。

希望する人は5月8日までに

図書館「ことば蔵」

図書館「ことば蔵」で各種イベントを開催します。いずれも無料。

★朗読ライブ「昭和の源氏物語」▽日時5月2日(木)午後2時▽内容IIエフエムいたみパーソナリティが、それぞれの「源氏物語」の一部を朗読▽定員50人。

★気になる本で話そうGW特別編▽絵本&クイズで防災タイム▽日時5月3日(祝)午前11時▽内容IIさまざまな年代に知ってほしい防災時の対

の日にちなみ、古本とバラのマルシェなどを開催します。【日時】4月21日(日)午前10時～午後4時。

【会場】三軒寺前広場。【費用】入場無料(マルシェ・本の交換会など参加料別)。

【お問い合わせ】伊丹市市民生活課 Tel.784・8021

【申し込み】4月22日～5月6日に電子申請(下二次元コード)から読み取り可)か7日までに直接、利用している市内就学前施設へ。先着順。

無料。

詳しくはあすばる(Tel.784・8128)へ。

【対象】市内在住の就学前の保護者▽市内就学前施設の担

必要とする▽市内在住の就学前の保護者▽市内就学前施設の担

必要とする▽市内在住の就学前の保護者▽市内就学前施設の担

必要とする▽市内在住の就学前の保護者▽市内就学前施設の担

必要とする▽市内在住の就学前の保護者▽市内就学前施設の担

必要とする▽市内在住の就学前の保護者▽市内就学前施設の担

必要とする▽市内在住の就学前の保護者▽市内就学前施設の担

必要とする▽市内在住の就学前の保護者▽市内就学前施設の担

必要とする▽市内在住の就学前の保護者▽市内就学前施設の担

必要とする▽市内在住の就学前の保護者▽市内就学前施設の担

必要とする▽市内在住の就学前の保護者▽市内就学前施設の担

必要とする▽市内在住の就学前の保護者▽市内就学前施設の担

必要とする▽市内在住の就学前の保護者▽市内就学前施設の担

必要とする▽市内在住の就学前の保護者▽市内就学前施設の担

必要とする▽市内在住の就学前の保護者▽市内就学前施設の担

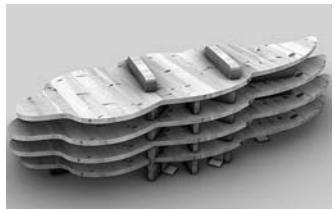
必要とする▽市内在住の就学前の保護者▽市内就学前施設の担

必要とする▽市内在住の就学前の保護者▽市内就学前施設の担

必要とする▽市内在住の就学前の保護者▽市内就学前施設の担

必要とする▽市内在住の就学前の保護者▽市内就学前施設の担

クスノキベンチのデザイン決定 「つながる飛行機雲ベンチ」



同ベンチは新庁舎整備で伐採した街路樹のクスノキを再利用して製作され、来年4月から開催される大阪・関西万博に設置後、市役所市民広場に設置します。

決定したデザインは大阪国際(伊丹)空港や清酒をモチーフにしたデザイン3案から、市内公立小学校、特別支援学校の児童を対象に実施した投票で決定しました。

市が全国、世界のたくさんの人たちに繋がる想いと願いを込めて、勢いよく飛び立つ姿を飛行機雲で表したデザインとなっています。

市庁舎・周辺整備担当 Tel.784-8120