



伊丹市マスコット たみまる

2022(令和4)年6月1日 第1471号
毎月1・15日発行

広報

itami

伊丹

この号の主な内容

- 2面 市職員などを募集
- 3面 児童手当制度が改正
- 4面 地域の身近な相談役 民生委員
- 5面 健康 6・7面 みんなの窓

人口●196,915(−755) 世帯数●83,078(+258)
2022年5月1日推計 ()は前年5月1日比
発行・伊丹市広報・シティプロモーション課

市ホームページへ

〒664-8503兵庫県伊丹市千僧1-1 ☎072-783-1234(代表) ファクス072-784-8107(広報・シティプロモーション課) ホームページ <https://www.city.itami.lg.jp>

できるところから取り組もう ゼロカーボンアクション

8つのゼロカーボンアクションと取り組み例

**エネルギーを
節約・転換しよう！**

◆再エネ電気への切り替え
太陽光や風力などCO₂を排出せずに繰り返し使用できる再生可能エネルギー(再エネ)を活用して発電した「再エネ電気」に積極的に切り替えましょう。

**太陽光パネル付き・
省エネ住宅に住もう！**

◆太陽光パネルの設置
エネルギー源が半永久的でクリーンな太陽光で発電することによって、電気代を抑えることができます。

**CO₂の少ない
交通手段を選ぼう！**

◆スマートムーブ
自動車のCO₂排出量は、家庭からの同排出量の約4分の1を占めます。
エコカーや公共交通機関などの交通手段を選択しましょう。

食ロスをなくそう！

◆買い物や保存などを工夫
食べ切れる量を買う、保存方法を工夫して食べられるものを捨てない、フードバンクに寄付するなどで、食品ロスを減らしましょう。

**サステナブルな
ファッションを！**

◆長く大切に着る
洗濯表示を確認する、適切にケアする、先のことを考えて買うなど、気に入った1枚を長く着ることもサステナブルなファッションです。

**3R(リデュース、
リユース、リサイクル)**

◆使い捨てプラスチックの使用をなるべく減らす
プラスチックごみを減らすため、マイボトルやマイバッグなど繰り返し使える製品を持ち歩きましょう。

**CO₂の少ない商品・
サービスを選ぼう！**

◆脱炭素型の製品・サービスの選択
商品を選択するとき、環境配慮マークの付いた商品やCO₂排出量が見える化して表示している商品を選択しましょう。

**環境保全活動に
積極的に参加しよう！**

◆植林やごみ拾いなどの活動
地球温暖化の現状は他人事ではなく、皆さんの行動の上に成り立っています。ごみ拾いなど地域の環境活動に参加してみましょう。

脱炭素社会の実現には、一人一人のライフスタイルの転換が重要です。
ゼロカーボンアクションは、環境省ホームページ(二次元コードから読み取り可)から確認できます。



6月15日(水)午前10時ごろ

緊急地震速報

国は、6月15日(水)午前10時ごろに「全国瞬時警報システム(Jアラート)」を通じた緊急地震速報の全国一斉情報伝達訓練を行います。

同時刻に本市でも市庁舎28カ所に設置している屋外拡声器・緊急告知FMラジオ・エフエムいたみ—などから緊急地震速報の訓練放送を行います。

当日午前9時45分ごろ、屋外拡声器で周知放送を行います(気象状況などにより中止する場合あり)。

市危機管理室 ☎784-8166

太陽光パネル・蓄電池

共同購入キャンペーン 参加者を募集



みんなの
うちに
太陽光

地球温暖化対策に貢献し、災害時の電気の確保にも役立つ①太陽光パネルと②蓄電池の設置を希望する家庭や事業者などを募集します。

同キャンペーンは、参加者が増えるほど安くなり、昨年度は市場価格の23~26%安く購入・設置することができました。

今年度は、本市を含めた阪神7市1町と神戸市が連携し、昨年度より規模を拡大して実施します。

【対象】市内在住か市内に事業所などを持つ人など(①②両方か、いずれか1つだけの設置も可)
実際の購入判断は事前見積もり・現地調査・最終見積もり—を確認してからできます。

6月1日~9月20日に同キャンペーンサイト(二次元コードから読み取り可)に参加登録を。

事前見積もりは8月中旬以降にメールで届きます。

詳しくは「阪神神戸 みんなのうちに太陽光」事務局 ☎0120-728-300(土・日曜、祝日除く午前10時~午後6時)へ。



令和5年度採用 市職員などを募集

市は、来年度採用職員を次の通り募集します。職種や受験資格などは左表の通り。

【一次試験日】▽大学卒事務職、社会福祉士、保健師Ⅱ教養職、専門試験は7月10日(日)、C I G A B plusは6月22日、7月11日の希望日(社会福祉士はC I G A B plusのみ)。
▽技術職(土木・造園・建築・機械・電気)は7月3日(日)、面接のみ。
試験案内は市役所2階の人事課で配布(「マイナビ2023」、市ホームページからダウンロード可)。
6月15日までに「マイナビ2023」(下二次元コード)から



募集職種・人数・受験資格一覧

職種	人数	受験資格
大学卒事務職(A)	10人程度	平成9年4月2日以降、平成13年4月1日までに生まれ、学校教育法に基づく4年制大学を卒業した人か令和5年3月に卒業見込みの人
大学卒事務職(B)		平成4年4月2日以降、平成9年4月1日までに生まれ、民間企業等の勤務経験が2年以上、かつ、学校教育法に基づく4年制大学を卒業した人
社会福祉士	各若干名	昭和57年4月2日以降に生まれ、社会福祉士の資格登録をしている人、又は令和5年3月31日までに国家試験に合格のうえ、登録申請を行う人
保健師(A)		平成9年4月2日以降、平成13年4月1日までに生まれ、保健師の資格登録をしている人、又は、令和5年3月31日までに国家試験に合格のうえ、登録申請を行う人
保健師(B)		平成元年4月2日以降、平成9年4月1日までに生まれ、保健師の資格登録をしており、保健師又は看護師としての勤務経験が2年以上ある人
技術職(土木・造園)		平成4年4月2日以降に生まれ、学校教育法に基づく4年制大学、短期大学、高等専門学校、専修学校でそれぞれの専門課程を修めて卒業した人か令和5年3月に卒業見込みの人
技術職(建築)		昭和62年4月2日以降に生まれ、学校教育法に基づく4年制大学、短期大学、高等専門学校、専修学校で電気の専門課程を修めて卒業した人か令和5年3月に卒業見込みの人
技術職(機械)		
技術職(電気)		

ら読み取り可)から申請を。
【募集人数】16人程度。
【応募資格】市内在住の18歳以上。
市は、来年度採用予定の消防吏員(大学卒程度)を次の通り募集します。

【募集人数】3人。
【受験資格】▽平成8(1996)年4月2日以降に生まれ、学校教育法に基づく4年制大学を卒業したか来年3月末までに卒業見込み▽両眼とも視力が1.0以上(矯正視力の人は両眼とも裸眼視力が0.1以上)▽聴力・言語・運動機能が障がいがなく、消防職務遂行上支障のない機能を有すること。

【一次試験】▽7月10日(日)筆記▽16日(土)集団面接。
【二次試験】8月下旬に個別面接、体力試験を実施予定。

試験案内と受験申込書は、東・西消防署や出張所で配布(市ホームページからダウンロード可)。
【一次試験】▽7月10日(日)筆記▽16日(土)集団面接。
【二次試験】8月下旬に個別面接、体力試験を実施予定。

【嘱託職員】▽人数Ⅱ事務員1人▽勤務Ⅱ7月1日～来年3月31日の月々金曜の午前9時～午後5時30分▽応募資格Ⅱ普通自動車免許を持つ人▽月給Ⅱ16万5千500円(交通費の一部、超勤手当、割増報酬など別途支給)。
【市ホームページ】▽下二次元コードから読み取り可)から電子申請か、申込書(市ホームページからダウンロード可)に必要事項を書いて、郵送で〒664・0881 伊丹市消防局消防総務課(☎783・0122)①総務グループ②消防団グループへ。



【社会福祉協議会職員を募集】社会福祉協議会は、職員を次の通り募集します。

【正規職員】▽人数Ⅱ若干名▽勤務Ⅱ月々金曜の午前9時～午後5時45分▽応募資格Ⅱ昭和57年4月2日以降生まれで普通自動車免許を持つ人▽月給Ⅱ20万420円(職歴などにより調整。地域手当を含む。賞与、交通費、超過勤務手当など別途支給)▽1次試験Ⅱ7月2日(土)か3日(日)の午前9時半▽採用予定日Ⅱ9月1日。

【対象事業Ⅱ共用部分のバリアフリー化工事(工事費7万5千円以上)▽助成要件Ⅱ県福祉のまちづくり条例整備基準に適合する工事である▽助成額Ⅱ工事費に応じ、1棟当たり4～30万円。予算額に達し次第、終了。市は、次の取り組みを行って

【美し景観形成への取り組み】市域全域を景観法に基づく「景観計画区域」とし、市の骨格となる景観の保全や周辺との調和を重視した景観形成を目指しています。
【屋外広告物などの適正な掲出への取り組み】良好な景観の形成や維持を図るため、県と連携して屋外広告物の規制を行っています。
また、美しいまちなみ景観を目指す路上違反広告物等通報制度(インフラ通報システム)を実施しています。
【市計画課 ☎744・2262】

男女共同参画推進 事業所を募集

市は男女共同参画の推進に積極的に取り組んでいる市内に事業所が事務所がある法人・団体(自薦・他薦は不問)を募集し、表彰します。

表彰基準は▽従業員の性別にとられない職域拡大▽性別に関わらない仕事と家庭生活などの両立支援▽ハラスメントの防止など働きやすい職場づくりなどに積極的に取り組んでいることです。

表彰式は9月ごろを予定。

【応募用紙(市ホームページからダウンロード可)に必要事項を書いて、6月30日までに直接か郵送(必着)で〒664・8503 伊丹市役所男女共同参画課(☎784・8146)へ。

【危険物安全週間を実施】6月5～11日は危険物安全週間です。今年の推進標語は「一連の確かな所作で 無災害」です。

市消防局は、危険物施設の査察や危険物取扱者への指導、事業所などへの消防訓練指導など災害防止の呼び掛けを行います。

また、濃度が60%以上の消毒用アルコールは家庭にもある身近な危険物です。火気に近づけると引火する危険性があるため、取り扱いには十分注意してください。

【市消防局予防課 ☎783・0766】

【優良運転者を募集】伊丹交通安全協会は、同協会の会員で市内在住の優良運転者(金・銀・銅賞)を表彰します。

対象は6月1日現在で自動車・原動機付自転車を運転し、過去5年間無事故・無違反の人(銅賞は過去3年間免許停止処分を受けていない人)。その他条件・特例制度あり。

【無事故・無違反証明書の発行手数料670円と運転免許証、会員証、印鑑を持って、6月30日までに直接、伊丹交通安全協会(☎779・1414)へ。

市内の空き家 リフォーム費用を助成

市は、市内の空き家などを購入し、リフォームを行う人に費用を助成します。

対象になる空き家は▽築20年以上経過▽空き家の期間が6カ月以上▽現行の耐震基準を満たす▽水回り設備のいずれかが10年以上更新されておらず、機能回復が必要。対象者は▽市

リフォーム費用補助額

	一戸建て	共同住宅
若年世帯 ※1 子育て世帯 ※2	工事費の2分の1 (上限150万円)	工事費の2分の1 (上限100万円)
その他の世帯	工事費の3分の1 (上限100万円)	工事費の3分の1 (上限65万円)

※1 夫婦合計年齢が80歳未満の世帯
※2 18歳以下の子を養育する世帯

補助額は左表の通り。
市役所5階の住宅政策課にある申請書(市ホームページからダウンロード可)に必要事項を書き、必要書類を添えて11月30日までに直接、同課へ。予算額に達し次第、終了。

【分譲マンション共用部のバリアフリー化を助成】市は、分譲マンションの共用部分に手すりやスロープを設置するなど、バリアフリー化を進めるための工事費用の一部を次の通り助成します。

▽対象者Ⅱ市内の分譲マンション管理組合▽対象住宅Ⅱ1棟につき21戸以上の既存の分譲マンション(平成5年10月1日以降に建築された51戸以上のもの、14年10月1日以降に建築されたもの除く)

【市住宅政策課 ☎784・8006】

【6月1日は「景観の日」】美しく風格のある景観づくりを国民運動として推進するため、6月1日は「景観の日」と定められています。

【市計画課 ☎744・2262】

新型コロナワクチン6月1日から 4回目接種予約をスタート

対象は、3回目接種を終えた▽①60歳以上▽②18歳以上60歳未満の基礎疾患などのある一人です。

予約開始日や①の人の接種券発送日は下表の通り。4回目接種は、3回目接種から5カ月以上空けてください。

3回目接種日	接種券発送日	予約開始日
2月9日まで	送付済み	6月1日
2月10～18日	6月1日	6月8日
2月19～28日	6月8日	6月15日

また、②の人が4回目接種を希望する場合、接種券の発行申請が必要です。申請方法や対象となる基礎疾患については市ホームページ(右二次元コードから読み取り可)から確認してください。

予約は午前9時～午後7時半までに市新型コロナワクチンコールセンター ☎764-7835へ。①の人はインターネット予約可。

市新型コロナワクチン接種推進班 ☎764-5870



国民健康保険税 減免申請は郵送で

市は、6月15日から令和4年度国民健康保険税納税通知書を発送します。

同通知について、問い合わせや納税相談は電話で、減免申請は郵送での手続きを。新型コロナウイルス感染症の影響により、収入が減少した世帯に対して、同保険税を減免

する制度があります。

減免の対象などは次の通り。

【対象】4年度分の保険税。

【要件】主たる生計維持者の事業収入などが感染症の影響で前年より3割以上減少した(前年の合計所得額が1千万円以上か減少見込みの所得以外の前年所得合計額が40万円以上ある場合除く)世帯であること。

減免の申請書類や、その他郵送申請が可能な手続きは市ホームページから確認を。

円市国保年金課 ☎784・8040。

◆令和4年度第1回市スポーツ推進審議会を開催 6月6日(月)午後2時から市役所議会議棟3階議員総会室で。

◆子育て世帯生活支援特別給付金を支給 低所得の子育て世帯に対し、対象児童1人につき5万円の子育て世帯生活支援特別給付金を次の通り支給します。

【ひとり親世帯分】対象は▽①4月分の児童扶養手当を受給している(全部支給停止の人除く)▽②公的年金受給などにより、同手当を受給していない(同手当に係る支給制限基準額を下回る人に限る)▽③同手当を受給していないが新型コロナウイルス感染症の影響により家計が急変し、収入が同手当受給対象となる水準に下がった人。

①は6月1日に同手当の登録口座に支給(申請不要)。②③は6月15日、来々年2月28日に申請を。

【ひとり親世帯以外分】対象は▽④4月分以降の児童手当から特別児童扶養手当の受給者で、今年度住民税均等割が非課税▽⑤3月31日時点で18歳未満の子を養育する今年度住民税均等割が非課税(④の対象者除く)▽

議題は「市スポーツ推進計画中間見直しについて」。

定員10人。傍聴希望者は当日午後1時50分までに直接会場へ。希望者多数の場合は抽選。

円市教委スポーツ振興課 ☎784・8088。

◆生活援助ヘルパー養成研修受講者を募集 7月8日(金)、11日(月)、13日(水)の午前9時50分、東リいたみホールで。

対象・定員は16歳以上30人。無料。

円7月1日までに市ホームページから電子申請が電話で市介護保険課 ☎784・8037へ。先着順。

◆介護職再就職支援講習受講者募集 7月16日(月)午前9時▽

7月23日(日)午前9時、午後1時半、県福祉センター(神戸市中央区)で。全3回の受講が必要。

対象・定員は介護福祉士、実務者研修修了、介護職員初任者研修などの資格を持ち、復職を検討している30人。無料。

円7月6日午後4時(必着)までに参加申込書に必要事項を書いてファクス ☎784・242・7033 か電子申請(下二次元コードから読み取り可)で(二社)。

兵庫県介護福祉会 ☎078・242・7011へ。先着順。

◆マイナンバー出張窓口 市は、マイナンバーカードの出張窓口を次の通り開設します。無

料で写真撮影あり。

【日時・会場】▽6月14日(火) 11時支所▽22日(水)・23日(木) 11時南分室。いずれも午前10時〜午後4時半【内容】同カードの▽申請▽交付受け付け(受け取りは後日郵送)【定員】各50人(14日のみ70人)。

円各開催日の5日前までに市市民課マイナンバー担当へ(申請は当日直接可)。先着順。

◆マイナンバー窓口休日開庁 市は、休日にマイナンバーカードの申請・交付、マイナポイントの相談などができる窓口を次の通り開設します。

▽日時 6月12・26日の日曜午前9時〜午後3時(26日のみマイナポイントの手続不可)▽

その第一弾として、昨年度、好評を得た「太陽光発電及び蓄電池設備の共同購入支援事業」を阪神7市1町と神戸市の連携事業に拡大し、6月1日からスタートさせます。この事業は、太陽光パネルや蓄電池の購入を広域で取りまとめることで、スケールメリットを活かし、より安価に導入できるよう支援するものです。

また、市内事業所での電力需要量を取りまとめ一括調達する「再エネ電力共同調達支援事業」も計画しています。

さらに皆さんに、日々の生活の中で脱炭素社会づくりに貢献

◆「万葉を読む」講座を開催 6月15日(土)8月24日の水曜(全5回)午後1時半、東リいたみホール3階大会議室で。

定員40人。受講料6千円。

◎②歴史ウォーキングを開催 6月18日(土)午前9時半(荒天中止)スワンホール前に集合し、文化財ボランティアの会の案内で、昆陽池から昆陽寺まで行基の足跡をたどります。

定員15人。参加料100円。

◆6月1日から(②は7日まで)電話で市文化振興課文化財担当 ☎784・8090へ。先着順。

扶養親族等の数	所得制限限度額		所得上限限度額	
	所得額(万円)	※収入額の目安(万円)	所得額(万円)	※収入額の目安(万円)
0人	622	833.3	858	1071
1人	660	875.6	896	1124
2人	698	917.8	934	1162
3人	736	960	972	1200
4人	774	1002	1010	1238
5人	812	1040	1048	1276

※は給与収入のみで計算。実際は給与所得控除や医療費控除、雑損控除などを控除した後の所得額で所得制限を確認。

市は、6月15日から令和4年度国民健康保険税納税通知書を発送します。

同通知について、問い合わせや納税相談は電話で、減免申請は郵送での手続きを。新型コロナウイルス感染症の影響により、収入が減少した世帯に対して、同保険税を減免

する制度があります。

減免の対象などは次の通り。

【対象】4年度分の保険税。

【要件】主たる生計維持者の事業収入などが感染症の影響で前年より3割以上減少した(前年の合計所得額が1千万円以上か減少見込みの所得以外の前年所得合計額が40万円以上ある場合除く)世帯であること。

減免の申請書類や、その他郵送申請が可能な手続きは市ホームページから確認を。

円市国保年金課 ☎784・8040。

議題は「市スポーツ推進計画中間見直しについて」。

定員10人。傍聴希望者は当日午後1時50分までに直接会場へ。希望者多数の場合は抽選。

円市教委スポーツ振興課 ☎784・8088。

◆生活援助ヘルパー養成研修受講者を募集 7月8日(金)、11日(月)、13日(水)の午前9時50分、東リいたみホールで。

対象・定員は16歳以上30人。無料。

円7月1日までに市ホームページから電子申請が電話で市介護保険課 ☎784・8037へ。先着順。

◆介護職再就職支援講習受講者募集 7月16日(月)午前9時▽

7月23日(日)午前9時、午後1時半、県福祉センター(神戸市中央区)で。全3回の受講が必要。

対象・定員は介護福祉士、実務者研修修了、介護職員初任者研修などの資格を持ち、復職を検討している30人。無料。

円7月6日午後4時(必着)までに参加申込書に必要事項を書いてファクス ☎784・242・7033 か電子申請(下二次元コードから読み取り可)で(二社)。

兵庫県介護福祉会 ☎078・242・7011へ。先着順。

◆マイナンバー出張窓口 市は、マイナンバーカードの出張窓口を次の通り開設します。無

料で写真撮影あり。

【日時・会場】▽6月14日(火) 11時支所▽22日(水)・23日(木) 11時南分室。いずれも午前10時〜午後4時半【内容】同カードの▽申請▽交付受け付け(受け取りは後日郵送)【定員】各50人(14日のみ70人)。

円各開催日の5日前までに市市民課マイナンバー担当へ(申請は当日直接可)。先着順。

◆マイナンバー窓口休日開庁 市は、休日にマイナンバーカードの申請・交付、マイナポイントの相談などができる窓口を次の通り開設します。

▽日時 6月12・26日の日曜午前9時〜午後3時(26日のみマイナポイントの手続不可)▽

その第一弾として、昨年度、好評を得た「太陽光発電及び蓄電池設備の共同購入支援事業」を阪神7市1町と神戸市の連携事業に拡大し、6月1日からスタートさせます。この事業は、太陽光パネルや蓄電池の購入を広域で取りまとめることで、スケールメリットを活かし、より安価に導入できるよう支援するものです。

また、市内事業所での電力需要量を取りまとめ一括調達する「再エネ電力共同調達支援事業」も計画しています。

さらに皆さんに、日々の生活の中で脱炭素社会づくりに貢献

◆「万葉を読む」講座を開催 6月15日(土)8月24日の水曜(全5回)午後1時半、東リいたみホール3階大会議室で。

定員40人。受講料6千円。

◎②歴史ウォーキングを開催 6月18日(土)午前9時半(荒天中止)スワンホール前に集合し、文化財ボランティアの会の案内で、昆陽池から昆陽寺まで行基の足跡をたどります。

定員15人。参加料100円。

◆6月1日から(②は7日まで)電話で市文化振興課文化財担当 ☎784・8090へ。先着順。

所得上限限度額が設けられます 児童手当制度が改正

令和4年6月分(10月支給分)から、児童手当の所得上限限度額が設けられます。

児童を養育している生計の中心者の所得が▽所得制限限度額未満▽児童手当▽所得制限限度額以上、所得上限限度額未満▽特例給付(児童1人当たり月額一律5千円)を支給します。

所得制限限度額・上限限度額は左上表の通り。

また、毎年6月に同手当受給者が提出していた現況届が原則不要になります。

▽配偶者からの暴力などにより、住民票の住所地が本市と異なる▽離婚協議中で配偶者と別居している――などの場合は、引き続き現況届の提出が必要です。

詳しくは市ホームページ(下二次元コードから読み取り可)から確認を。

◎児童手当を支給 6月20日(月)に2〜5月分の児童手当を支給します。6月期の支払通知書の送付はありません。次回の支給日は10月20日(木)です。

※ ※

円市こども福祉課 ☎784・8030。

◆子育て世帯生活支援特別給付金を支給 低所得の子育て世帯に対し、対象児童1人につき5万円の子育て世帯生活支援特別給付金を次の通り支給します。

【ひとり親世帯分】対象は▽①4月分の児童扶養手当を受給している(全部支給停止の人除く)▽②公的年金受給などにより、同手当を受給していない(同手当に係る支給制限基準額を下回る人に限る)▽③同手当を受給していないが新型コロナウイルス感染症の影響により家計が急変し、収入が同手当受給対象となる水準に下がった人。

①は6月1日に同手当の登録口座に支給(申請不要)。②③は6月15日、来々年2月28日に申請を。

【ひとり親世帯以外分】対象は▽④4月分以降の児童手当から特別児童扶養手当の受給者で、今年度住民税均等割が非課税▽⑤3月31日時点で18歳未満の子を養育する今年度住民税均等割が非課税(④の対象者除く)▽

地球の温暖化は、既に世界各地で豪雨や猛暑などの「異常気象」を引き起こし、今後さらなる悪影響が懸念されており、人類共通の喫緊の課題となっています。

こうした中、我が国は、一昨年、2050年カーボンニュートラルの実現を国際公約し、地球温暖化対策に関連する法律や計画を見直し、脱炭素社会の実現に向けて大きく踏み出しました。

本市においても、市役所本庁舎をはじめ9つの公共施設の電力の調達を、太陽光や風力などによって発電される再生可能エネルギー100%電力へ切り替えるとともに、公用車のEV車導入などに取り組んできました。

さらに今年度、市役所内に地球環境施策を推進する司令塔として「グリーン戦略室」を新たに設置し、今後、取り組みを加速させていきます。

その第一弾として、昨年度、好評を得た「太陽光発電及び蓄電池設備の共同購入支援事業」を阪神7市1町と神戸市の連携事業に拡大し、6月1日からスタートさせます。この事業は、太陽光パネルや蓄電池の購入を広域で取りまとめることで、スケールメリットを活かし、より安価に導入できるよう支援するものです。

また、市内事業所での電力需要量を取りまとめ一括調達する「再エネ電力共同調達支援事業」も計画しています。

さらに皆さんに、日々の生活の中で脱炭素社会づくりに貢献

◆「万葉を読む」講座を開催 6月15日(土)8月24日の水曜(全5回)午後1時半、東リいたみホール3階大会議室で。

定員40人。受講料6千円。

◎②歴史ウォーキングを開催 6月18日(土)午前9時半(荒天中止)スワンホール前に集合し、文化財ボランティアの会の案内で、昆陽池から昆陽寺まで行基の足跡をたどります。

定員15人。参加料100円。

◆6月1日から(②は7日まで)電話で市文化振興課文化財担当 ☎784・8090へ。先着順。

◆「万葉を読む」講座を開催 6月15日(土)8月24日の水曜(全5回)午後1時半、東リいたみホール3階大会議室で。

定員40人。受講料6千円。

◎②歴史ウォーキングを開催 6月18日(土)午前9時半(荒天中止)スワンホール前に集合し、文化財ボランティアの会の案内で、昆陽池から昆陽寺まで行基の足跡をたどります。

定員15人。参加料100円。

◆6月1日から(②は7日まで)電話で市文化振興課文化財担当 ☎784・8090へ。先着順。

◆「万葉を読む」講座を開催 6月15日(土)8月24日の水曜(全5回)午後1時半、東リいたみホール3階大会議室で。

定員40人。受講料6千円。

◎②歴史ウォーキングを開催 6月18日(土)午前9時半(荒天中止)スワンホール前に集合し、文化財ボランティアの会の案内で、昆陽池から昆陽寺まで行基の足跡をたどります。

定員15人。参加料100円。

◆6月1日から(②は7日まで)電話で市文化振興課文化財担当 ☎784・8090へ。先着順。



グリーン社会の実現に向けて

柿衛忌を開催

6月5日(日)午後1時30分〜3時、市立伊丹ミュージアム1階講座室で柿衛文庫の創始者である亡き岡田柿衛翁をしのび、一昨年から今年までの柿衛賞受賞者の表彰式やシンポジウムを行います。無料

円市立伊丹ミュージアム ☎772・5959。

◆「万葉を読む」講座を開催 6月15日(土)8月24日の水曜(全5回)午後1時半、東リいたみホール3階大会議室で。

定員40人。受講料6千円。

◎②歴史ウォーキングを開催 6月18日(土)午前9時半(荒天中止)スワンホール前に集合し、文化財ボランティアの会の案内で、昆陽池から昆陽寺まで行基の足跡をたどります。

定員15人。参加料100円。

◆6月1日から(②は7日まで)電話で市文化振興課文化財担当 ☎784・8090へ。先着順。

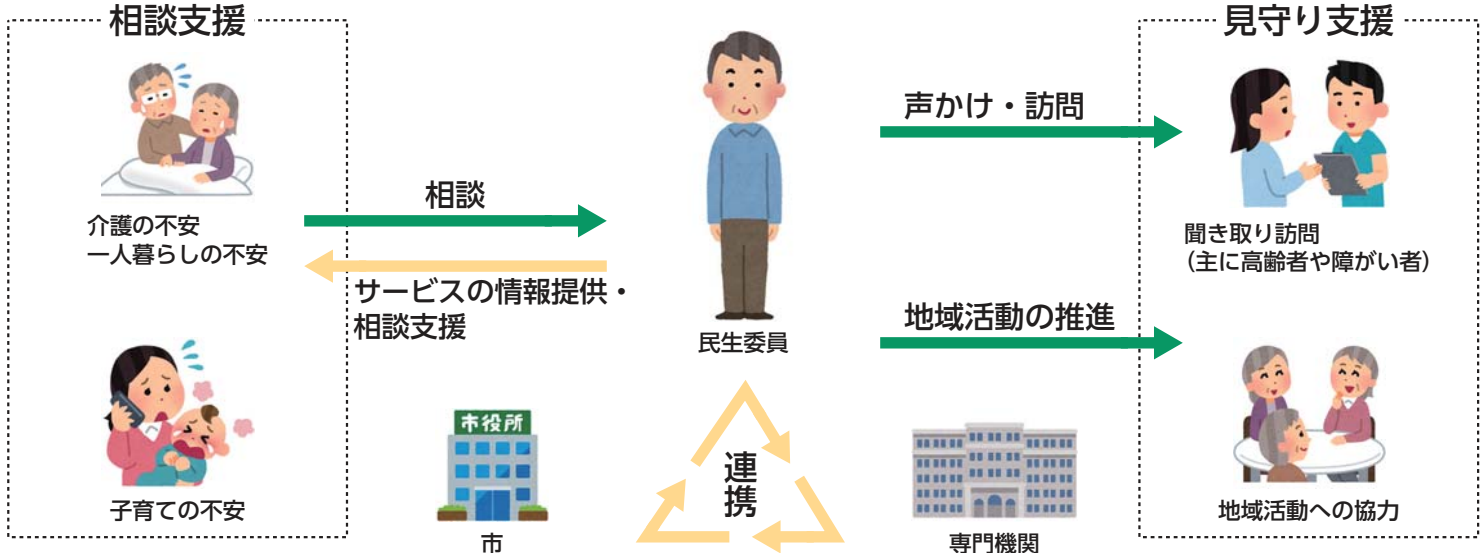


あなたの地域の身近な相談役 民生委員・児童委員



民生児童委員イメージ
キャラクター「ミンジー」

民生委員の主な活動



あなたの住む地域に民生委員・児童委員(以下民生委員)と呼ばれる人がいることを知っていますか。本市では、238人(4月1日現在)の民生委員が地域の身近な相談役として、誰もが安心して暮らせる地域づくりのため市や専門機関と連携し、さまざまな課題解決に向けて活動しています。同委員の活動への理解と協力をお願いします。問い合わせは伊丹市民生委員児童委員連合会事務局 ☎779-8512、市地域・高年福祉課 ☎784-8099へ。

活動を紹介

困り事の解決をサポート

民生委員は、生活上の困り事の相談に乗り、悩みや心配事の解決に向けてサポートします。

【相談例】▷高齢になってからの一人暮らしが不安▷近隣の高齢者が認知症かもしれない▷介護や子育てが不安▷近隣から子どもの泣き声が続き、虐待かもしれない▷子どもがいじめに遭っている——など。

高齢者実態調査

市の行政調査の一つに「高齢者実態調査」があります。同調査は、一人暮らしの高齢者などを対象に各世帯を訪問し、健康状態や生活状況、見守りの必要性などの聞き取り調査を行います。民生委員にとっても地域住民の状況が分かり、日々の見守り活動へつなげられる活動です。

主任児童委員

民生委員の中には担当区域を持たず、子どもに関する相談や支援を中心に活動している主任児童委員がいます。

少子高齢化や核家族化が進み、地域のつながりが薄れる中、「初めての子育てで不安がいっぱい」「子どもが学校になじめず不安」——など埋もれがちなSOSに耳を傾け、市や専門機関の支援へとつなぎ、支える活動を行っています。

本市には4月1日時点で8人の主任児童委員がおり、学校や区域を担当している民生委員などと連携しながら、子どもに関するさまざまな問題の解決に向けて取り組んだり、絵本の読み聞かせや折り紙で遊ぶイベントに参加したりして児童福祉の向上に取り組んでいます。

こんにちは赤ちゃん事業

「こんにちは赤ちゃん事業」は、おおむね生後4カ月までの赤ちゃんがいる家庭を民生委員が訪問し、育児に関わる日々の悩みなどの聞き取りや、育児支援サービスの案内を行う市の事業です。同委員の協力が子育て家庭への日々の見守りにつながります。

地域ふれあい福祉サロン

一人暮らしの高齢者や地域のボランティアなどが集まり、昼食を共にしたり歌や体操をしたり、会話を楽しんだりするなど、さまざまな活動を通じてふれあいの輪を広げる地域活動が「福祉サロン」です。運営には多くの民生委員が携わり、同サロンを通じて民生委員の役割を果たしています。

ボディバランス測定会日程

月	日	時間
7	4日(月) 22日(金)	午前・午後
9	3日(土) 5日(月)	
10	28日(金)	

市は、市保健センターで「ミニ運動講座」を左表の通り開催します。同講座で、体重を量るだけでは分からない体の筋肉量や体脂肪率を知ることが出来ます。

測定後は、健康運動指導士などが簡単なエクササイズ講座を開催します。まずは自分の体を知って健康づくりに役立ててみませんか。

対象は、ペースメーカーなど医療用電気機器を装着していない20歳以上各100人(1人1回)。

無料。

6月1日から電話で市健康政策課健診・健康づくり担当 ☎784-8080へ。先着順。

ボディバランス測定会

自分の体を知ることから始めよう

一人暮らしの高齢者宅へ 6月から訪問します

6月から「高齢者実態調査」が始まります。同調査は、高齢者福祉サービスなどの充実を目的に実施し、民生委員が各世帯を訪問、聞き取り調査を行います。

聞き取りの内容や個人情報、調査の目的以外に使用することはありません(緊急時や地域の支援活動を希望する場合を除く)。

【期間】6月1日～7月1日

【対象】70歳以上の一人暮らしの高齢者・要援護高齢者

伊丹市民生委員児童委員連合会事務局 ☎779-8512
市地域・高年福祉課 ☎784-8099



一斉改選を行います

民生委員・児童委員

12月1日(日)に全国の民生委員・児童委員の一斉改選が行われます。

民生委員になるための資格や専門知識は必要ありませんが、基本的な人権の尊重や政治的中立性が重視され住民の個人情報などを守って活動できる人をお願いしています。

また、同委員自身も地域住民の一員として住民に最も身近なところで住民の立場に立った活動を行うことができ、地域とのつながりを広げることができます。

誰もが安心して暮らせる地域づくりの担い手が民生委員です。

コレステロール 下げ下げ教室

コレステロール値が気になる人は、食の視点から予防と改善方法の手掛かりと一緒に考えませんか。

【①聞くコース】▷A日程＝6月30日、7月7日の木曜▷B日程＝10月18・25日の火曜

【②食べるコース（調理実習）】▷A日程＝7月14・21日の木曜▷B日程＝11月1・8日の火曜

①②いずれも午前10時（全2回）。

【会場】スワンホール

【参加料】①無料②各700円程度

【対象・定員】30～74歳各15人

■6月1日から健診・健康づくり担当 ☎784-8080へ。先着順。

胃がん・肺がん検診 日程と会場

月	日（曜日）	会場
6	21日(火)	ふらっと人権センター
7	11日(月)	防災センター
9	1日(木)	
	12日(月)	

受付時間は午前9～11時。Aは男性、Bは女性が先に受診。

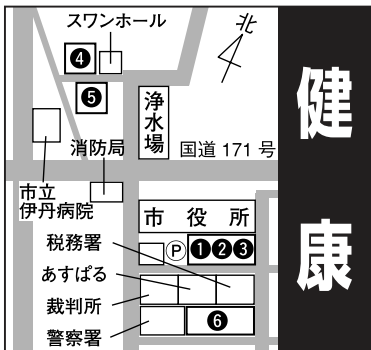
胃がん検診は、市は、左表の通り胃がん・肺がん検診を実施します。検査は午前中のみ。定員あり。対象は▽胃がん・肺がん検診 11昭和58年3月31日以前生まれの人（妊娠中や放射線治療中などの人除く）▽喀痰検査（肺がん検診とセット） 11昭和48年3月31日以前生まれで喫煙指数（1日当たりの本数×年数）が600以上である人（過去における喫煙者を含む）。容器は事前に

肺がん検診に併せて、アスベスト関連疾患検診も受診できます。無料（肺がん検診料は必要）。肺がん検診申込時に申し出を。

受診料は▽胃がん検診 11500円▽肺がん検診 11100円▽喀痰検査 11400円です。満65歳以上は無料。

送付。痰をとって検診当日に持参を。当日の問診の結果、受診できない場合もあります。

早期発見が大切 胃がん・肺がん検診を



市健康政策課（市保健センター）

①母子保健担当

☎784-8034 ファクス 784-8139

②健診・健康づくり担当

☎784-8080 ファクス 784-3281

休日・夜間の診療

【内科】③休日応急診療所

☎784-8171 ファクス 784-8141

▷土曜＝18：00～21：00▷日曜、祝日＝9：00～12：00/18：00～21：00

【小児科】④阪神北広域こども急病センター

☎770-9988 ファクス 770-9905

▷平日＝19：30（診察は20：00から）～翌6：30▷土曜＝14：30（診察は15：00から）～翌6：30▷日曜、祝日8：30（診察は9：00から）～翌6：30

【歯科】⑤市口腔保健センター

☎・ファクス 783-0078

▷日曜、祝日＝9：00～12：00

（受け付けは11：30まで）

【眼科・耳鼻咽喉科】休日夜間急病診療所

☎06-6436-8701

ファクス 06-6431-9301

（尼崎市水堂町3-15-20）

・眼科▷日曜、祝日＝9：00～16：00

・耳鼻咽喉科▷土曜＝18：00～20：30

▷日曜、祝日＝9：00～16：00

※休日・夜間の医療機関の案内などは、[いたみ健康・医療相談ダイヤル24] ☎0120-783-990

⑥県伊丹健康福祉事務所（伊丹保健所）

☎785-9437 ファクス 777-4091

夏にかかりやすい 子どもの感染症に注意

子どもが夏にかかりやすい感染症と症状は次の通り。

▽ヘルパンギーナ 11発熱・口の中にできる水疱▽手足口病 11発熱・口の粘膜や手足などに水疱性の発疹が現れる▽咽頭結膜熱（プール熱） 11高熱・のどの痛みや腫れ、目やに▽流行性角結膜炎（はやり目） 11目やに・

乳がん検診日程

月	日（曜日）	時間
6	26日(日)	午前・午後
7	1日(金)	午前
	13日(水)	
	31日(日)	午前・午後

◆乳がん検診（マンモグラフィ） 対象は、昭和58年3月31日以前生まれの女性。令和3年4月1日以降に市の乳がん検診を受けた人か、妊娠中や治療中の除く。受診料1千700円。満65歳以上は無料。

受診方法は次の通り。

【市内実施医療機関で受診】市内実施医療機関は▽市立伊丹病院▽近畿中央病院（車塚3）▽ばばプレストクリニック（西台1）。各医療機関へ直接、申し込みを。

【防災センターで受診】日程は右表の通り。定員あり。要予約。

申し込みは、電話かファクスで②健診・健康づくり担当。

食中毒に注意を

食中毒予防の三原則は、次の通り。

【付けない】食中毒菌を食べ物に付けないように、次の場合は必ず手を洗いましょう。

▽調理を始める前▽生の肉や魚、卵を取り扱う前後▽トイレに行った後▽おむつの交換後▽動物に触れた後▽家庭菜園作業の後。

焼肉などをする場合は、生の肉と焼けた肉をつかむ箸などは別のものにしましょう。

【増やさない】細菌

の多くは、10度以下で増殖がゆくなり、マイナス15度以下で増殖が停止します。食べ物は低温で保存することが重要です。冷蔵庫に入れても細菌はゆくなり増殖するため早めに食べましょう。

6月の健康カレンダー（最新情報は市ホームページで確認を）

場所	項目	対象	日	時間	備考
市保健センター	母子健康交付	医療機関で妊娠の診断を受けた人	開庁時間内随時。窓口で妊娠届出書を記載。マイナンバーカードまたは通知カードと本人確認書類（運転免許証・パスポートを1点もしくは健康保険証・年金手帳など2点）を持参		
	母子健康教室（申し込みは1日から）	妊娠している人。家族1人同伴可	10・17日	申し込みなど詳しくは市ホームページで確認を	
	母乳教室（申し込みは1日から）	令和3年12月、4年1月生まれ（離乳食開始の頃、初期の人向け）	10・28日	10:00～12:00（9:30から受け付け）	定員各10組（第1子優先）①母子保健担当
東区民センター	子育てママ＆ふれっしゅママのつどい（申し込みは1日から）	妊娠24週以降で第1子妊娠中か産後1か月健診を終えた6か月児未満とその保護者	24日	申し込みなど詳しくは市ホームページで確認を	
市保健センター	乳幼児発達相談（要予約）	発育・運動発達などの心配がある人（就学前まで）	日時は予約時に問い合わせください。①母子保健担当		小児科医・理学療法士・保健師による面接相談
	幼児の予防相談	言葉の遅れ、しつけなどの心配がある人（1歳から就学前）			心理士・保健師による面接相談
	子育て相談（要予約）	育児に関して悩んでいる人	6・13・20・27日	予約時に問い合わせください。①母子保健担当	保健師・栄養士による面接相談
医療機関	4か月児健診	個別に案内しています			詳しくは市ホームページで確認してください。また、市外から転入した人で、まだ受けていない健診がある場合は、市保健センターへ連絡してください
	10か月児健診	令和3年8月生まれ	日時は直接、実施医療機関に問い合わせください		
市保健センター	1歳6か月児健診	個別に案内しています			
	3歳児健診				
市保健センター	健康度アップ相談会（生活習慣や健康に関する相談会）	20歳以上	23日	受け付け 9：00～11：00（要予約）	体組成測定可（要予約）②健診・健康づくり担当
	歯科保健相談	幼児・一般・妊婦		13:00～14:00	歯や口の相談（予約不要）。無料
県伊丹健康福祉事務所	ふん便水検査（検体所付）	一般	6・7・13・14・20・21・27・28日	9:00～11:00 ☎785-9437 ファクス777-4091	指定容器が必要
	HIV抗体検査（健康相談課）	希望する人	2・16日	13:15～14:00 ☎785-2371 ファクス777-4091	医療機関での受診も可。詳しくは同事務所へ
	肝炎ウイルス検査（健康相談課）				
	専門栄養相談（健康相談課）		27日	13:30～15:30 ☎785-7861 ファクス777-4091	食品表示（保健事項）や難病患者等の食事に関する相談
	こころのケア相談（地域保健課）			13:30～15:00 ☎785-7874 ファクス777-4091	精神科医師による心の相談
市保健センター	アルコール相談（地域保健課）		8日	13:00～15:00 ☎785-7874 ファクス777-4091	精神保健福祉士による相談

女性のがん 肝炎ウイルス 検診無料クーポン券

次の対象者（4月20日時点の市民。年齢は4月1日現在）に無料クーポン券を送付しています。

対象は▷子宮頸がん検診＝20歳の女性▷乳がん検診＝40歳の女性▷肝炎ウイルス検査＝過去にB・C型肝炎ウイルス検査を受診していない40・45・50・55・60歳の男女（治療中の人は対象になりません）。

4月以降でクーポン券交付の前に市の検診・検査を受診した人は、自己負担金の還付が受けられます（人間ドックなどは不可）。

健診・健康づくり担当 ☎784-8080

フレイル予防に いきいき健康大学

市は、健康維持について学ぶ「いきいき健康大学」を開催します。会場などは次の通り。

①伊丹野間団地（野間北4丁目）日程と内容は▽6月21日（火）「身近なもので日常生活の困りごとを解決する工夫」▽28日（火）「食事の力で脱フレイル!!」。

②東区民センター 日程と内容は▽7月6日（水）「薬との上手な付き合い方」その症状、薬の影響がもしもありません」▽13日（水）「食事の力で脱フレイル!!」。

いずれも午後2時（全2回。講義と介護予防の体操を実施）。対象・定員は65歳以上①30人②50人。

■市介護保険課 ☎784-8037へ。先着順。

権利擁護市民講演会

回7月7日(木)13:30 所東リ いたみホール 図失敗しない「成年後見」の使い方 費無料 ④ ⑤ ⑥ ⑦ ⑧ ⑨ ⑩ ⑪ ⑫ ⑬ ⑭ ⑮ ⑯ ⑰ ⑱ ⑲ ⑳ ㉑ ㉒ ㉓ ㉔ ㉕ ㉖ ㉗ ㉘ ㉙ ㉚ ㉛ ㉜ ㉝ ㉞ ㉟ ㊱ ㊲ ㊳ ㊴ ㊵ ㊶ ㊷ ㊸ ㊹ ㊺ ㊻ ㊼ ㊽ ㊾ ㊿ ㏀ ㏁ ㏂ ㏃ ㏄ ㏅ ㏆ ㏇ ㏈ ㏉ ㏊ ㏋ ㏌ ㏍ ㏎ ㏏ ㏐ ㏑ ㏒ ㏓ ㏔ ㏕ ㏖ ㏗ ㏘ ㏙ ㏚ ㏛ ㏜ ㏝ ㏞ ㏟ ㏠ ㏡ ㏢ ㏣ ㏤ ㏥ ㏦ ㏧ ㏨ ㏩ ㏪ ㏫ ㏬ ㏭ ㏮ ㏯ ㏰ ㏱ ㏲ ㏳ ㏴ ㏵ ㏶ ㏷ ㏸ ㏹ ㏺ ㏻ ㏼ ㏽ ㏾ ㏿ 㐀 㐁 㐂 㐃 㐄 㐅 㐆 㐇 㐈 㐉 㐊 㐋 㐌 㐍 㐎 㐏 㐐 㐑 㐒 㐓 㐔 㐕 㐖 㐗 㐘 㐙 㐚 㐛 㐜 㐝 㐞 㐟 㐠 㐡 㐢 㐣 㐤 㐥 㐦 㐧 㐨 㐩 㐪 㐫 㐬 㐭 㐮 㐯 㐰 㐱 㐲 㐳 㐴 㐵 㐶 㐷 㐸 㐹 㐺 㐻 㐼 㐽 㐾 㐿 㑀 㑁 㑂 㑃 㑄 㑅 㑆 㑇 㑈 㑉 㑊 㑋 㑌 㑍 㑎 㑏 㑐 㑑 㑒 㑓 㑔 㑕 㑖 㑗 㑘 㑙 㑚 㑛 㑜 㑝 㑞 㑟 㑠 㑡 㑢 㑣 㑤 㑥 㑦 㑧 㑨 㑩 㑪 㑫 㑬 㑭 㑮 㑯 㑰 㑱 㑲 㑳 㑴 㑵 㑶 㑷 㑸 㑹 㑺 㑻 㑼 㑽 㑾 㑿 㒀 㒁 㒂 㒃 㒄 㒅 㒆 㒇 㒈 㒉 㒊 㒋 㒌 㒍 㒎 㒏 㒐 㒑 㒒 㒓 㒔 㒕 㒖 㒗 㒘 㒙 㒚 㒛 㒜 㒝 㒞 㒟 㒠 㒡 㒢 㒣 㒤 㒥 㒦 㒧 㒨 㒩 㒪 㒫 㒬 㒭 㒮 㒯 㒰 㒱 㒲 㒳 㒴 㒵 㒶 㒷 㒸 㒹 㒺 㒻 㒼 㒽 㒾 㒿 㓀 㓁 㓂 㓃 㓄 㓅 㓆 㓇 㓈 㓉 㓊 㓋 㓌 㓍 㓎 㓏 㓐 㓑 㓒 㓓 㓔 㓕 㓖 㓗 㓘 㓙 㓚 㓛 㓜 㓝 㓞 㓟 㓠 㓡 㓢 㓣 㓤 㓥 㓦 㓧 㓨 㓩 㓪 㓫 㓬 㓭 㓮 㓯 㓰 㓱 㓲 㓳 㓴 㓵 㓶 㓷 㓸 㓹 㓺 㓻 㓼 㓽 㓾 㓿 㔀 㔁 㔂 㔃 㔄 㔅 㔆 㔇 㔈 㔉 㔊 㔋 㔌 㔍 㔎 㔏 㔐 㔑 㔒 㔓 㔔 㔕 㔖 㔗 㔘 㔙 㔚 㔛 㔜 㔝 㔞 㔟 㔠 㔡 㔢 㔣 㔤 㔥 㔦 㔧 㔨 㔩 㔪 㔫 㔬 㔭 㔮 㔯 㔰 㔱 㔲 㔳 㔴 㔵 㔶 㔷 㔸 㔹 㔺 㔻 㔼 㔽 㔾 㔿 㕀 㕁 㕂 㕃 㕄 㕅 㕆 㕇 㕈 㕉 㕊 㕋 㕌 㕍 㕎 㕏 㕐 㕑 㕒 㕓 㕔 㕕 㕖 㕗 㕘 㕙 㕚 㕛 㕜 㕝 㕞 㕟 㕠 㕡 㕢 㕣 㕤 㕥 㕦 㕧 㕨 㕩 㕪 㕫 㕬 㕭 㕮 㕯 㕰 㕱 㕲 㕳 㕴 㕵 㕶 㕷 㕸 㕹 㕺 㕻 㕼 㕽 㕾 㕿 㖀 㖁 㖂 㖃 㖄 㖅 㖆 㖇 㖈 㖉 㖊 㖋 㖌 㖍 㖎 㖏 㖐 㖑 㖒 㖓 㖔 㖕 㖖 㖗 㖘 㖙 㖚 㖛 㖜 㖝 㖞 㖟 㖠 㖡 㖢 㖣 㖤 㖥 㖦 㖧 㖨 㖩 㖪 㖫 㖬 㖭 㖮 㖯 㖰 㖱 㖲 㖳 㖴 㖵 㖶 㖷 㖸 㖹 㖺 㖻 㖼 㖽 㖾 㖿 㗀 㗁 㗂 㗃 㗄 㗅 㗆 㗇 㗈 㗉 㗊 㗋 㗌 㗍 㗎 㗏 㗐 㗑 㗒 㗓 㗔 㗕 㗖 㗗 㗘 㗙 㗚 㗛 㗜 㗝 㗞 㗟 㗠 㗡 㗢 㗣 㗤 㗥 㗦 㗧 㗨 㗩 㗪 㗫 㗬 㗭 㗮 㗯 㗰 㗱 㗲 㗳 㗴 㗵 㗶 㗷 㗸 㗹 㗺 㗻 㗼 㗽 㗾 㗿 㘀 㘁 㘂 㘃 㘄 㘅 㘆 㘇 㘈 㘉 㘊 㘋 㘌 㘍 㘎 㘏 㘐 㘑 㘒 㘓 㘔 㘕 㘖 㘗 㘘 㘙 㘚 㘛 㘜 㘝 㘞 㘟 㘠 㘡 㘢 㘣 㘤 㘥 㘦 㘧 㘨 㘩 㘪 㘫 㘬 㘭 㘮 㘯 㘰 㘱 㘲 㘳 㘴 㘵 㘶 㘷 㘸 㘹 㘺 㘻 㘼 㘽 㘾 㘿 㙀 㙁 㙂 㙃 㙄 㙅 㙆 㙇 㙈 㙉 㙊 㙋 㙌 㙍 㙎 㙏 㙐 㙑 㙒 㙓 㙔 㙕 㙖 㙗 㙘 㙙 㙚 㙛 㙜 㙝 㙞 㙟 㙠 㙡 㙢 㙣 㙤 㙥 㙦 㙧 㙨 㙩 㙪 㙫 㙬 㙭 㙮 㙯 㙰 㙱 㙲 㙳 㙴 㙵 㙶 㙷 㙸 㙹 㙺 㙻 㙼 㙽 㙾 㙿 㚀 㚁 㚂 㚃 㚄 㚅 㚆 㚇 㚈 㚉 㚊 㚋 㚌 㚍 㚎 㚏 㚐 㚑 㚒 㚓 㚔 㚕 㚖 㚗 㚘 㚙 㚚 㚛 㚜 㚝 㚞 㚟 㚠 㚡 㚢 㚣 㚤 㚥 㚦 㚧 㚨 㚩 㚪 㚫 㚬 㚭 㚮 㚯 㚰 㚱 㚲 㚳 㚴 㚵 㚶 㚷 㚸 㚹 㚺 㚻 㚼 㚽 㚾 㚿 㜀 㜁 㜂 㜃 㜄 㜅 㜆 㜇 㜈 㜉 㜊 㜋 㜌 㜍 㜎 㜏 㜐 㜑 㜒 㜓 㜔 㜕 㜖 㜗 㜘 㜙 㜚 㜛 㜜 㜝 㜞 㜟 㜠 㜡 㜢 㜣 㜤 㜥 㜦 㜧 㜨 㜩 㜪 㜫 㜬 㜭 㜮 㜯 㜰 㜱 㜲 㜳 㜴 㜵 㜶 㜷 㜸 㜹 㜺 㜻 㜼 㜽 㜾 㜿 㝀 㝁 㝂 㝃 㝄 㝅 㝆 㝇 㝈 㝉 㝊 㝋 㝌 㝍 㝎 㝏 㝐 㝑 㝒 㝓 㝔 㝕 㝖 㝗 㝘 㝙 㝚 㝛 㝜 㝝 㝞 㝟 㝠 㝡 㝢 㝣 㝤 㝥 㝦 㝧 㝨 㝩 㝪 㝫 㝬 㝭 㝮 㝯 㝰 㝱 㝲 㝳 㝴 㝵 㝶 㝷 㝸 㝹 㝺 㝻 㝼 㝽 㝾 㝿 㞀 㞁 㞂 㞃 㞄 㞅 㞆 㞇 㞈 㞉 㞊 㞋 㞌 㞍 㞎 㞏 㞐 㞑 㞒 㞓 㞔 㞕 㞖 㞗 㞘 㞙 㞚 㞛 㞜 㞝 㞞 㞟 㞠 㞡 㞢 㞣 㞤 㞥 㞦 㞧 㞨 㞩 㞪 㞫 㞬 㞭 㞮 㞯 㞰 㞱 㞲 㞳 㞴 㞵 㞶 㞷 㞸 㞹 㞺 㞻 㞼 㞽 㞾 㞿 㟀 㟁 㟂 㟃 㟄 㟅 㟆 㟇 㟈 㟉 㟊 㟋 㟌 㟍 㟎 㟏 㟐 㟑 㟒 㟓 㟔 㟕 㟖 㟗 㟘 㟙 㟚 㟛 㟜 㟝 㟞 㟟 㟠 㟡 㟢 㟣 㟤 㟥 㟦 㟧 㟨 㟩 㟪 㟫 㟬 㟭 㟮 㟯 㟰 㟱 㟲 㟳 㟴 㟵 㟶 㟷 㟸 㟹 㟺 㟻 㟼 㟽 㟾 㟿 㠀 㠁 㠂 㠃 㠄 㠅 㠆 㠇 㠈 㠉 㠊 㠋 㠌 㠍 㠎 㠏 㠐 㠑 㠒 㠓 㠔 㠕 㠖 㠗 㠘 㠙 㠚 㠛 㠜 㠝 㠞 㠟 㠠 㠡 㠢 㠣 㠤 㠥 㠦 㠧 㠨 㠩 㠪 㠫 㠬 㠭 㠮 㠯 㠰 㠱 㠲 㠳 㠴 㠵 㠶 㠷 㠸 㠹 㠺 㠻 㠼 㠽 㠾 㠿 㡀 㡁 㡂 㡃 㡄 㡅 㡆 㡇 㡈 㡉 㡊 㡋 㡌 㡍 㡎 㡏 㡐 㡑 㡒 㡓 㡔 㡕 㡖 㡗 㡘 㡙 㡚 㡛 㡜 㡝 㡞 㡟 㡠 㡡 㡢 㡣 㡤 㡥 㡦 㡧 㡨 㡩 㡪 㡫 㡬 㡭 㡮 㡯 㡰 㡱 㡲 㡳 㡴 㡵 㡶 㡷 㡸 㡹 㡺 㡻 㡼 㡽 㡾 㡿 㢀 㢁 㢂 㢃 㢄 㢅 㢆 㢇 㢈 㢉 㢊 㢋 㢌 㢍 㢎 㢏 㢐 㢑 㢒 㢓 㢔 㢕 㢖 㢗 㢘 㢙 㢚 㢛 㢜 㢝 㢞 㢟 㢠 㢡 㢢 㢣 㢤 㢥 㢦 㢧 㢨 㢩 㢪 㢫 㢬 㢭 㢮 㢯 㢰 㢱 㢲 㢳 㢴 㢵 㢶 㢷 㢸 㢹 㢺 㢻 㢼 㢽 㢾 㢿 㣀 㣁 㣂 㣃 㣄 㣅 㣆 㣇 㣈 㣉 㣊 㣋 㣌 㣍 㣎 㣏 㣐 㣑 㣒 㣓 㣔 㣕 㣖 㣗 㣘 㣙 㣚 㣛 㣜 㣝 㣞 㣟 㣠 㣡 㣢 㣣 㣤 㣥 㣦 㣧 㣨 㣩 㣪 㣫 㣬 㣭 㣮 㣯 㣰 㣱 㣲 㣳 㣴 㣵 㣶 㣷 㣸 㣹 㣺 㣻 㣼 㣽 㣾 㣿 㤀 㤁 㤂 㤃 㤄 㤅 㤆 㤇 㤈 㤉 㤊 㤋 㤌 㤍 㤎 㤏 㤐 㤑 㤒 㤓 㤔 㤕 㤖 㤗 㤘 㤙 㤚 㤛 㤜 㤝 㤞 㤟 㤠 㤡 㤢 㤣 㤤 㤥 㤦 㤧 㤨 㤩 㤪 㤫 㤬 㤭 㤮 㤯 㤰 㤱 㤲 㤳 㤴 㤵 㤶 㤷 㤸 㤹 㤺 㤻 㤼 㤽 㤾 㤿 㥀 㥁 㥂 㥃 㥄 㥅 㥆 㥇 㥈 㥉 㥊 㥋 㥌 㥍 㥎 㥏 㥐 㥑 㥒 㥓 㥔 㥕 㥖 㥗 㥘 㥙 㥚 㥛 㥜 㥝 㥞 㥟 㥠 㥡 㥢 㥣 㥤 㥥 㥦 㥧 㥨 㥩 㥪 㥫 㥬 㥭 㥮 㥯 㥰 㥱 㥲 㥳 㥴 㥵 㥶 㥷 㥸 㥹 㥺 㥻 㥼 㥽 㥾 㥿 㦀 㦁 㦂 㦃 㦄 㦅 㦆 㦇 㦈 㦉 㦊 㦋 㦌 㦍 㦎 㦏 㦐 㦑 㦒 㦓 㦔 㦕 㦖 㦗 㦘 㦙 㦚 㦛 㦜 㦝 㦞 㦟 㦠 㦡 㦢 㦣 㦤 㦥 㦦 㦧 㦨 㦩 㦪 㦫 㦬 㦭 㦮 㦯 㦰 㦱 㦲 㦳 㦴 㦵 㦶 㦷 㦸 㦹 㦺 㦻 㦼 㦽 㦾 㦿 㧀 㧁 㧂 㧃 㧄 㧅 㧆 㧇 㧈 㧉 㧊 㧋 㧌 㧍 㧎 㧏 㧐 㧑 㧒 㧓 㧔 㧕 㧖 㧗 㧘 㧙 㧚 㧛 㧜 㧝 㧞 㧟 㧠 㧡 㧢 㧣 㧤 㧥 㧦 㧧 㧨 㧩 㧪 㧫 㧬 㧭 㧮 㧯 㧰 㧱 㧲 㧳 㧴 㧵 㧶 㧷 㧸 㧹 㧺 㧻 㧼 㧽 㧾 㧿 㨀 㨁 㨂 㨃 㨄 㨅 㨆 㨇 㨈 㨉 㨊 㨋 㨌 㨍 㨎 㨏 㨐 㨑 㨒 㨓 㨔 㨕 㨖 㨗 㨘 㨙 㨚 㨛 㨜 㨝 㨞 㨟 㨠 㨡 㨢 㨣 㨤 㨥 㨦 㨧 㨨 㨩 㨪 㨫 㨬 㨭 㨮 㨯 㨰 㨱 㨲 㨳 㨴 㨵 㨶 㨷 㨸 㨹 㨺 㨻 㨼 㨽 㨾 㨿 㩀 㩁 㩂 㩃 㩄 㩅 㩆 㩇 㩈 㩉 㩊 㩋 㩌 㩍 㩎 㩏 㩐 㩑 㩒 㩓 㩔 㩕 㩖 㩗 㩘 㩙 㩚 㩛 㩜 㩝 㩞 㩟 㩠 㩡 㩢 㩣 㩤 㩥 㩦 㩧 㩨 㩩 㩪 㩫 㩬 㩭 㩮 㩯 㩰 㩱 㩲 㩳 㩴 㩵 㩶 㩷 㩸 㩹 㩺 㩻 㩼 㩽 㩾 㩿 㪀 㪁 㪂 㪃 㪄 㪅 㪆 㪇 㪈 㪉 㪊 㪋 㪌 㪍 㪎 㪏 㪐 㪑 㪒 㪓 㪔 㪕 㪖 㪗 㪘 㪙 㪚 㪛 㪜 㪝 㪞 㪟 㪠 㪡 㪢 㪣 㪤 㪥 㪦 㪧 㪨 㪩 㪪 㪫 㪬 㪭 㪮 㪯 㪰 㪱 㪲 㪳 㪴 㪵 㪶 㪷 㪸 㪹 㪺 㪻 㪼 㪽 㪾 㪿 㫀 㫁 㫂 㫃 㫄 㫅 㫆 㫇 㫈 㫉 㫊 㫋 㫌 㫍 㫎 㫏 㫐 㫑 㫒 㫓 㫔 㫕 㫖 㫗 㫘 㫙 㫚 㫛 㫜 㫝 㫞 㫟 㫠 㫡 㫢 㫣 㫤 㫥 㫦 㫧 㫨 㫩 㫪 㫫 㫬 㫭 㫮 㫯 㫰 㫱 㫲 㫳 㫴 㫵 㫶 㫷 㫸 㫹 㫺 㫻 㫼 㫽 㫾 㫿 㬀 㬁 㬂 㬃 㬄 㬅 㬆 㬇 㬈 㬉 㬊 㬋 㬌 㬍 㬎 㬏 㬐 㬑 㬒 㬓 㬔 㬕 㬖 㬗 㬘 㬙 㬚 㬛 㬜 㬝 㬞 㬟 㬠 㬡 㬢 㬣 㬤 㬥 㬦 㬧 㬨 㬩 㬪 㬫 㬬 㬭 㬮 㬯 㬰 㬱 㬲 㬳 㬴 㬵 㬶 㬷 㬸 㬹 㬺 㬻 㬼 㬽 㬾 㬿 㭀 㭁 㭂 㭃 㭄 㭅 㭆 㭇 㭈 㭉 㭊 㭋 㭌 㭍 㭎 㭏 㭐 㭑 㭒 㭓 㭔 㭕 㭖 㭗 㭘 㭙 㭚 㭛 㭜 㭝 㭞 㭟 㭠 㭡 㭢 㭣 㭤 㭥 㭦 㭧 㭨 㭩 㭪 㭫 㭬 㭭 㭮 㭯 㭰 㭱 㭲 㭳 㭴 㭵 㭶 㭷 㭸 㭹 㭺 㭻 㭼 㭽 㭾 㭿 㮀 㮁 㮂 㮃 㮄 㮅 㮆 㮇 㮈 㮉 㮊 㮋 㮌 㮍 㮎 㮏 㮐 㮑 㮒 㮓 㮔 㮕 㮖 㮗 㮘 㮙 㮚 㮛 㮜 㮝 㮞 㮟 㮠 㮡 㮢 㮣 㮤 㮥 㮦 㮧 㮨 㮩 㮪 㮫 㮬 㮭 㮮 㮯 㮰 㮱 㮲 㮳 㮴 㮵 㮶 㮷 㮸 㮹 㮺 㮻 㮼 㮽 㮾 㮿 㯀 㯁 㯂 㯃 㯄 㯅 㯆 㯇 㯈 㯉 㯊 㯋 㯌 㯍 㯎 㯏 㯐 㯑 㯒 㯓 㯔 㯕 㯖 㯗 㯘 㯙 㯚 㯛 㯜 㯝 㯞 㯟 㯠 㯡 㯢 㯣 㯤 㯥 㯦 㯧 㯨 㯩 㯪 㯫 㯬 㯭 㯮 㯯 㯰 㯱 㯲 㯳 㯴 㯵 㯶 㯷 㯸 㯹 㯺 㯻 㯼 㯽 㯾 㯿 㰀 㰁 㰂 㰃 㰄 㰅 㰆 㰇 㰈 㰉 㰊 㰋 㰌 㰍 㰎 㰏 㰐 㰑 㰒 㰓 㰔 㰕 㰖 㰗 㰘 㰙 㰚 㰛 㰜 㰝 㰞 㰟 㰠 㰡 㰢 㰣 㰤 㰥 㰦 㰧 㰨 㰩 㰪 㰫 㰬 㰭 㰮 㰯 㰰 㰱 㰲 㰳 㰴 㰵 㰶 㰷 㰸 㰹 㰺 㰻 㰼 㰽 㰾 㰿 㱀 㱁 㱂 㱃 㱄 㱅 㱆 㱇 㱈 㱉 㱊 㱋 㱌 㱍 㱎 㱏 㱐 㱑 㱒 㱓 㱔 㱕 㱖 㱗 㱘 㱙 㱚 㱛 㱜 㱝 㱞 㱟 㱠 㱡 㱢 㱣 㱤 㱥 㱦 㱧 㱨 㱩 㱪 㱫 㱬 㱭 㱮 㱯 㱰 㱱 㱲 㱳 㱴 㱵 㱶 㱷 㱸 㱹 㱺 㱻 㱼 㱽 㱾 㱿 㲀 㲁 㲂 㲃 㲄 㲅 㲆 㲇 㲈 㲉 㲊 㲋 㲌 㲍 㲎 㲏 㲐 㲑 㲒 㲓 㲔 㲕 㲖 㲗 㲘 㲙 㲚 㲛 㲜 㲝 㲞 㲟 㲠 㲡 㲢 㲣 㲤 㲥 㲦 㲧 㲨 㲩 㲪 㲫 㲬 㲭 㲮 㲯 㲰 㲱 㲲 㲳 㲴 㲵 㲶 㲷 㲸 㲹 㲺 㲻 㲼 㲽 㲾 㲿 㳀 㳁 㳂 㳃 㳄 㳅 㳆 㳇 㳈 㳉 㳊 㳋 㳌 㳍 㳎 㳏 㳐 㳑 㳒 㳓 㳔 㳕 㳖 㳗 㳘 㳙 㳚 㳛 㳜 㳝 㳞 㳟 㳠 㳡 㳢 㳣 㳤 㳥 㳦 㳧 㳨 㳩 㳪 㳫 㳬 㳭 㳮 㳯 㳰 㳱 㳲 㳳 㳴 㳵 㳶 㳷 㳸 㳹 㳺 㳻 㳼 㳽 㳾 㳿 㴀 㴁 㴂 㴃 㴄 㴅 㴆 㴇 㴈 㴉 㴊 㴋 㴌 㴍 㴎 㴏 㴐 㴑 㴒 㴓 㴔 㴕 㴖 㴗 㴘 㴙 㴚 㴛 㴜 㴝 㴞 㴟 㴠 㴡 㴢 㴣 㴤 㴥 㴦 㴧 㴨 㴩 㴪 㴫 㴬 㴭 㴮 㴯 㴰 㴱 㴲 㴳 㴴 㴵 㴶 㴷 㴸 㴹 㴺 㴻 㴼 㴽 㴾 㴿 㵀 㵁 㵂 㵃 㵄 㵅 㵆 㵇 㵈 㵉 㵊 㵋 㵌 㵍 㵎 㵏 㵐 㵑 㵒 㵓 㵔 㵕 㵖 㵗 㵘 㵙 㵚 㵛 㵜 㵝 㵞 㵟 㵠 㵡 㵢 㵣 㵤 㵥 㵦 㵧 㵨 㵩 㵪 㵫 㵬 㵭 㵮 㵯 㵰 㵱 㵲 㵳 㵴 㵵 㵶 㵷 㵸 㵹 㵺 㵻 㵼 㵽 㵾 㵿 㶀 㶁 㶂 㶃 㶄 㶅 㶆 㶇 㶈 㶉 㶊 㶋 㶌 㶍 㶎 㶏 㶐 㶑 㶒 㶓 㶔 㶕 㶖 㶗 㶘 㶙 㶚 㶛 㶜 㶝 㶞 㶟 㶠 㶡 㶢 㶣 㶤 㶥 㶦 㶧 㶨 㶩 㶪 㶫 㶬 㶭 㶮 㶯 㶰 㶱 㶲 㶳 㶴 㶵 㶶 㶷 㶸 㶹 㶺 㶻 㶼 㶽 㶾 㶿 㷀 㷁 㷂 㷃 㷄 㷅 㷆 㷇 㷈 㷉 㷊 㷋 㷌 㷍 㷎 㷏 㷐 㷑 㷒 㷓 㷔 㷕 㷖 㷗 㷘 㷙 㷚 㷛 㷜 㷝 㷞 㷟 㷠 㷡 㷢 㷣 㷤 㷥 㷦 㷧 㷨 㷩 㷪 㷫 㷬 㷭 㷮 㷯 㷰 㷱 㷲 㷳 㷴 㷵 㷶 㷷 㷸 㷹 㷺 㷻 㷼 㷽 㷾 㷿 㸀 㸁 㸂 㸃 㸄 㸅 㸆 㸇 㸈 㸉 㸊 㸋 㸌 㸍 㸎 㸏 㸐 㸑 㸒 㸓 㸔 㸕 㸖 㸗 㸘 㸙 㸚 㸛 㸜 㸝 㸞 㸟 㸠 㸡 㸢 㸣 㸤 㸥 㸦 㸧 㸨 㸩 㸪 㸫 㸬 㸭 㸮 㸯 㸰 㸱 㸲 㸳 㸴 㸵 㸶 㸷 㸸 㸹 㸺 㸻 㸼 㸽 㸾 㸿 㹀 㹁 㹂 㹃 㹄 㹅 㹆 㹇 㹈 㹉 㹊 㹋 㹌 㹍 㹎 㹏 㹐 㹑 㹒 㹓 㹔 㹕 㹖 㹗 㹘 㹙 㹚 㹛 㹜 㹝 㹞 㹟 㹠 㹡 㹢 㹣 㹤 㹥 㹦 㹧 㹨 㹩 㹪 㹫 㹬 㹭 㹮 㹯 㹰 㹱 㹲 㹳 㹴 㹵 㹶 㹷 㹸 㹹 㹺 㹻 㹼 㹽 㹾 㹿 㺀 㺁 㺂 㺃 㺄 㺅 㺆 㺇 㺈 㺉 㺊 㺋 㺌 㺍 㺎 㺏 㺐 㺑 㺒 㺓 㺔 㺕 㺖 㺗 㺘 㺙 㺚 㺛 㺜 㺝 㺞 㺟 㺠 㺡 㺢 㺣 㺤 㺥 㺦 㺧 㺨 㺩 㺪 㺫 㺬 㺭 㺮 㺯 㺰 㺱 㺲 㺳 㺴 㺵 㺶 㺷 㺸 㺹 㺺 㺻 㺼 㺽 㺾 㺿 㻀 㻁 㻂 㻃 㻄 㻅 㻆 㻇 㻈 㻉 㻊 㻋 㻌 㻍 㻎 㻏 㻐 㻑 㻒 㻓 㻔 㻕 㻖 㻗 㻘 㻙 㻚 㻛 㻜 㻝 㻞 㻟 㻠 㻡 㻢 㻣 㻤 㻥 㻦 㻧 㻨 㻩 㻪 㻫 㻬 㻭 㻮 㻯 㻰 㻱 㻲 㻳 㻴 㻵 㻶 㻷 㻸 㻹 㻺 㻻 㻼 㻽 㻾 㻿 㼀 㼁 㼂 㼃 㼄 㼅 㼆 㼇 㼈 㼉 㼊 㼋 㼌 㼍 㼎 㼏 㼐 㼑 㼒 㼓 㼔 㼕 㼖 㼗 㼘 㼙 㼚 㼛 㼜 㼝 㼞 㼟 㼠 㼡 㼢 㼣 㼤 㼥 㼦 㼧 㼨 㼩 㼪 㼫 㼬 㼭 㼮 㼯 㼰 㼱 㼲 㼳 㼴 㼵 㼶 㼷 㼸 㼹 㼺 㼻 㼼 㼽 㼾 㼿 㽀 㽁 㽂 㽃 㽄 㽅 㽆 㽇 㽈 㽉 㽊 㽋 㽌 㽍 㽎 㽏 㽐 㽑 㽒 㽓 㽔 㽕 㽖 㽗 㽘 㽙 㽚 㽛 㽜 㽝 㽞 㽟 㽠 㽡 㽢 㽣 㽤 㽥 㽦 㽧 㽨 㽩 㽪 㽫 㽬 㽭 㽮 㽯 㽰 㽱 㽲 㽳 㽴 㽵 㽶 㽷 㽸 㽹 㽺 㽻 㽼 㽽 㽾 㽿 㿀 㿁 㿂 㿃 㿄 㿅 㿆 㿇 㿈 㿉 㿊 㿋 㿌 㿍 㿎 㿏 㿐 㿑 㿒 㿓 㿔 㿕 㿖 㿗 㿘 㿙 㿚 㿛 㿜 㿝 㿞 㿟 㿠 㿡 㿢 㿣 㿤 㿥 㿦 㿧 㿨 㿩 㿪 㿫 㿬 㿭 㿮 㿯 㿰 㿱 㿲 㿳 㿴 㿵 㿶 㿷 㿸

みんなの窓

6・7面の記号の見方

日…日時 所…場所 内…内容 人…対象・定員 費…料金 申…申し込み方法 問…問い合わせ先 保…一時保育あり 電…電話(で) ファクス(で) 当…当日直接、会場へ は…はがき(で) 往…往復はがき(で) 先…先着順 ホ…ホームページ 抽…応募多数の場合は抽選

*申し込みがはがきか往復はがき、ファクスの場合は、次の必要事項を必ず書いてください。
必要事項…郵便番号、住所、氏名(ふりがな)、年齢、電話番号(あればファクス番号も)、講座・行事名、コース名など
*往復はがきの場合は返信用に郵便番号(7けた)、住所、氏名も記入しておいてください。

お知らせ

サンシティホールの休館

サンシティホールは、6月1日から大規模改修工事のため休館します 園市地域・高年福祉課☎784-8099

西猪名公園ウォーターランド開園

日6月18日～9月19日の9:00～17:00(入園は16:30まで) 費4歳以上200円(7月1日～8月31日は300円) 園同公園管理事務所☎759-0785

不法就労・不法滞在防止に理解と協力を

警察では、不法就労・不法滞在などの取り締まりの他、外国人従業員・技能実習生などに対し、事件・事故の被害に遭わないためのアドバイスなどの活動を行っています。不法就労・不法滞在の防止に協力をお願いします 園伊丹警察署☎771-0110

かっこ内は休業日

市役所(土・日・祝)
・神津支所(土・日・祝)
・北支所(土・日・祝)
・西分室(土・日・祝)
・南分室(土・日・祝)
・野間分室(土・日・祝)
人権啓発センター(土・日・祝)
くらしのプラザ(土・日・祝)
消防局
上下水道局(土・日・祝)
交通局
伊丹病院
環境クリーンセンター(土・日)

市外局番は「072」
電話
783-1234(代表)
782-2218
781-0153
779-4332
772-1001
777-6830
781-6006
782-8261
783-0123
783-1600
781-3751
777-3773
782-0968
ファクス
784-8107(広報課)
――
――
――
――
――
779-6224
――
783-4999
783-4609
781-5711
781-9888
775-3179

費各500円 日6月13日から市文化振興課文化財担当☎784-8090へ。先

こども茶道教室

日7月27日～8月17日の水曜、8月21日(日)の10:00(全5回) 所東リ いたみホール 人小学3年～中学生15人 費2500円 日6月30日まで市(右二次元コードから読み取り可)から電子申請を。抽 園市文化振興課☎784-8043

講座・講演

神津福祉センター「各種講座」

【ときめき講座】日&日&人①第2・4金曜10:00=実用書道Ⅰ13:00=実用書道Ⅱ。各5人12第4木曜10:00=音楽夢物語。10人 費①3カ月各4620円②6カ月3300円 【社交ダンス】日第1～3土曜10:00 人10人 費3カ月6930円 【カラオケ】日第1・2・4金曜10:00 人10人 費3カ月6930円 日同センター☎777-1022へ。先

6月の相談窓口

生	活	相続不動産登記・借金・離婚手続など日常の心配事 平日10:00～12:00(司法書士)	市市民相談課(市役所2階) ☎784-8011 ※相談は予約制で、予約の受け付けは相談日当日のみ。先着順。定員になり次第、受け付け終了 ※窓口は9:00から。定員に達しない場合のみ電話でも10:00から受け付け ※同じ内容についての相談は原則1回 ※市内在住・在勤者対象
法	律	不動産・相続・離婚・近隣トラブルなど法律全般 火・木曜の13:00～16:00(弁護士)	
登	記	各種表示登記・土地境界・測量など 1日13:00～15:00(土地家屋調査士)	男女共同参画センター こころろ ☎781-5516 ※一時保育有。1歳～就学前。相談1週間前までに要予約
国	等	行政 17日13:00～16:00(行政相談委員)	
不	動	不動産 土地建物の売買・賃貸借など 24日13:00～14:00(宅建協会役員)	宝塚地域若者サポートステーション ☎0797-69-6305 スワンホール ☎779-5661 犯罪被害者等支援総合相談窓口 ☎767-1063 DV相談室☎780-4327
税	務	13日13:00～16:00(税理士)	
交	通	事故 22日13:00～16:00(弁護士)	総合教育センター ☎780-2480 少年愛護センター 青少年センター ☎779-5661 くらし・相談サポートセンター(市役所1階) ☎780-4344 伊丹市地域包括支援センター(いきいきプラザ内)
人	権	16日13:00～16:00(人権擁護委員) 11日13:00～16:00☎781-6006(人権擁護委員)	
消	費	生活 平日9:00～12:00、13:00～16:15☎775-1298または☎188 土・日曜、祝日 電話相談10:00～16:00☎188	犯罪被害者等支援総合相談窓口 ☎767-1063 DV相談室☎780-4327
女	性	のためのカウンセリング 7・21・28日10:00～14:00、14日16:00～20:00(要予約)(女性相談員)※	
女	性	のための悩み電話相談 5・6・13・20・27日10:00～14:00☎781-5531(女性相談員)	総合教育センター ☎780-2480 少年愛護センター 青少年センター ☎779-5661 くらし・相談サポートセンター(市役所1階) ☎780-4344 伊丹市地域包括支援センター(いきいきプラザ内)
女	性	のためのチャレンジ相談 9日10:00～14:00(要予約)(女性相談員)※	
女	性	のための法律相談 1日10:00～13:00(要予約)(女性弁護士)※	総合教育センター ☎780-2480 少年愛護センター 青少年センター ☎779-5661 くらし・相談サポートセンター(市役所1階) ☎780-4344 伊丹市地域包括支援センター(いきいきプラザ内)
男	性	のための悩み電話相談 4日15:00～18:00☎781-5532(男性相談員)	
セ	ク	シュアルマイノリティ相談 【電話相談】3・10・17・24日15:00～18:00☎767-1012【メール相談】随時(女性相談員)	総合教育センター ☎780-2480 少年愛護センター 青少年センター ☎779-5661 くらし・相談サポートセンター(市役所1階) ☎780-4344 伊丹市地域包括支援センター(いきいきプラザ内)
就	労	支 援 相 談 24日9:00～12:00(要予約)(ハローワーク伊丹マザーズコーナー職員) 女性、子育て中の就労相談	
労	働	第2・3水曜13:00～17:00 主に15～49歳の無業の人対象の就労相談(要予約) 第1・3土曜13:00～16:00(予約可)仕事に関する問題(賃金、就職、解雇、社会保険、年金など)全般の相談(社会保険労務士)	総合教育センター ☎780-2480 少年愛護センター 青少年センター ☎779-5661 くらし・相談サポートセンター(市役所1階) ☎780-4344 伊丹市地域包括支援センター(いきいきプラザ内)
犯	罪	被害者等支援相談 犯罪被害者及び遺族への支援金などの相談 月～金曜の9:00～17:30	
D	V	相 談 配偶者やパートナーからの暴力に関する相談 月～金曜(祝日除く)の9:00～17:30(まずは電話を)	総合教育センター ☎780-2480 少年愛護センター 青少年センター ☎779-5661 くらし・相談サポートセンター(市役所1階) ☎780-4344 伊丹市地域包括支援センター(いきいきプラザ内)
教	育	【来所相談】平日9:00～18:00(水曜は17:00まで)土曜9:00～17:00☎780-2484(要予約)【電話相談】平日9:00～18:00(水曜は17:00まで)土曜9:00～17:00☎772-6171。いずれも幼稚園児～高校生とその保護者	
青	少	年 【来所相談】平日10:00～17:00☎780-3540(要予約)【電話相談】平日10:00～17:30☎770-8742【メール相談】随時(市外から)	総合教育センター ☎780-2480 少年愛護センター 青少年センター ☎779-5661 くらし・相談サポートセンター(市役所1階) ☎780-4344 伊丹市地域包括支援センター(いきいきプラザ内)
仕	事	・ 暮 ら し 生活が苦しい・仕事さがし・ひきこもりなど 平日9:00～17:30(予約優先)(相談支援員・就労支援員・修学支援員・アウトリーチ支援員)	
高	齢	者 福 祉 月～金曜の9:00～17:30☎787-6797☎787-6911	総合教育センター ☎780-2480 少年愛護センター 青少年センター ☎779-5661 くらし・相談サポートセンター(市役所1階) ☎780-4344 伊丹市地域包括支援センター(いきいきプラザ内)
障	が	い者 生活・就労相談 伊丹市地域生活支援センター(いたみいきいきプラザ内)☎787-6798☎787-6911	
子	育	て 【身体】アイ愛センター☎772-0221☎780-2897【知的】ウィズゆう☎777-7471☎777-7472【精神】いたみコミュニティケアセンター☎777-2121☎777-1116	総合教育センター ☎780-2480 少年愛護センター 青少年センター ☎779-5661 くらし・相談サポートセンター(市役所1階) ☎780-4344 伊丹市地域包括支援センター(いきいきプラザ内)
家	庭	児 童 相 談 母子・寡婦・父子相談 東日本大震災被災者相談 外国人(がいきくじん)の相談(そうたん)	

6月のテレホン童話】24時間いつでも同所☎か☎772-6155、☎772-6156で竹中よしさん作「よるの自転車」が聴けます 【からだあそび!】日&日16月1日＝「むかしあそび」18日＝「新聞紙であそぼう」。いずれも水曜14:30、16:00 人幼児～小学生各15人 費【紙コップ工作】日6月3日(金)10:30、6日(月)16:00 人幼児～小学生とその保護者各6組 費【絵本を楽しもう!】日6月11日(土)11:00 人幼児とその保護者5組 費【リズムあそび】日6月27日(月)10:30 人2・3歳児とその保護者5組(初回優先) 日6月1日から同所へ。先 【ベビーヨガ&マッサージ】日①7月21日～9月15日の第3木曜②7月22日、8月19日、9月16日の金曜。いずれも10:00(全3回) 人3カ月以上の0歳児とその保護者①10組②8組 日6月1日から同所へ。先 費いずれも無料 園同所☎767-7676

図書館「ことば蔵」各種イベント

【あなただけのお誕生日の本】誕生日に合った2冊を選んで7月に貸し出し

BOAT RACE 尾崎 オールレディース競走 6月1・2・3・4日 6月1・2・3・4日 6月2・3・4日 6月11・12・13・14・15日

GⅢあまがさきシンクルカップ 3・4日 6月2・3・4日 6月11・12・13・14・15日

開設69周年記念(常設) GIトコタンキング決定戦 6月2・3・4日 6月11・12・13・14・15日

スポーツニッポン杯争奪 伊丹市施行69周年記念競走 14・15日

6月4日(土)放送 石田靖と銀シャリ橋本直の 伊丹大使ラジオ+



右から松浦景子さん、銀シャリ 橋本直さん、石田靖さん、パーソナリティーの馬屋原圧子さん

エフエムいたみ(79.4MHz)は、5月13日に公開収録をした「石田靖と銀シャリ橋本直の伊丹大使ラジオ+」を6月4日(土)午後10時から放送します(11日(土)午後10時から再放送)。

石田靖さん、銀シャリ 橋本直さん、吉本新喜劇 松浦景子さんによる軽快で笑いたつぱりの「地元トーク」をお楽しみに!

エフエムいたみ ☎785-4160

考えよう!未来のために!未来のことを! 第21回 2022アースデイ いたみ

地球の日(アースデイ)は、地球環境を守るため世界中の人が手をつなぐ日です。市は、第21回「2022アースデイ いたみ」を次の通り開催します。

【日時】6月4日(土)午前10時~午後2時半

【会場】スワンホール

【内容】▷市役所のクスノキを使ってクラフトを作ろう▷昆虫たのしそう!!▷防災を楽しく学ぼう▷フードドライブ▷ペットボトルを再生した植木鉢の展示——など

【参加料】無料

当日直接、会場へ。

市グリーン戦略室 ☎784-8054



過去の同イベント

段ボールコンポスト作り 体験者を募集

段ボール箱を使って簡単にできる堆肥(コンポスト)作りを体験したい人を次の通り募集します。

【応募資格】市内在住・在勤・在学者で、堆肥作りの材料(土壌改良材約4kg・米ぬか約1kgなど)を市役所まで取りに来ることができ、コンポスト作り体験後のアンケートに回答できる人

【定員】100人

無料(段ボール箱は各自で準備)。

☎電話かファクス784-8053に住所、氏名、電話番号(市外の場合は勤務先が学校名)を書いて、6月1~15日に市生活環境課(☎781-5371。市ホームページから電子申請も可)へ。応募多数の場合は抽選。

はじめてのコンポストでプチ循環生活

市民講座「はじめてのコンポストでプチ循環生活」を次の通り開催します。

【日時・内容】▷7月16日午後1時半=ワークショップ「はじめての段ボールコンポスト」(材料付き)▷8月20日午後1時半=SDGs映画会▷9月17日午後1時半=講演「持続可能な循環型の生き方」▷10月29日午前10時=とよびー農園(豊中市原田中)で冬野菜の育て方を学ぶ。いずれも土曜(全4回)

【会場】中央公民館など

【定員】20人

【参加料】1400円

☎6月2日午前10時から中央公民館 ☎784-8000(ファクス784-8001、同館ホームページから電子申請も可)へ。先着順。

クリーンランド 各種イベントを開催

豊中市伊丹市クリーンランドで各種イベントを次の通り開催します。いずれも無料。

★展望フロア一般開放デー

▷日時=6月19日(日)午前10時~午後3時▷内容=ごみ焼却施設見学(10時15分、10時半、午後1時半。各10人。先着順)、家具リユースコーナー(午前11時半まで受け付け、同45分から抽選。各自で搬出)、食器リユース市。当日直接、会場へ。

★ひろばイベント

▷日時=同日午前10時~午後3時(雨天中止)▷内容=古本市、食器リユース市。当日直接、会場へ。

★市民講座

▷日時=同日午後1時▷内容=段ボールで写真立てを作る▷定員=20人。

☎6月5日午前10時~19日正午に電話で豊中伊丹スリーR・センターへ。先着順。

☎784-8010

☎784-8010

★クリーンランドジョイントひろば

▷日時=同日午前10時~午後2時(雨天中止)▷内容=伊丹市少年少女合唱団と豊中市立第一中吹奏楽部の公演、リユースマーケット。当日直接、会場へ。

☎784-8010

市立伊丹ミュージアム

企画展 丹波の工芸―杜のいろ

6月5日(日)まで、市立伊丹ミュージアムで。
丹波焼や丹波布、王地山焼など兵庫丹波を中心に活動する工芸作家17人の作品を紹介。無料。

◎織りなす軌跡―伊東良子遺作展を開催

6月14~26日、市立伊丹ミュージアムで。
工芸センターで長年、手織講

立伊丹ミュージアムで。

画、写真、書、彫塑、工芸、デザインを紹介。無料。

エコ・ショップ加盟店を募集

ごみの減量化・再資源化に取り組んでいる店舗や事業所を「ごみの減量化・再資源化推進宣言の店・事業所(エコ・ショップ)」に指定しています。

5月1日現在の加盟店舗・事業所数は162です。

対象は次のいずれかに取り組む店舗・事業所。

▷包装紙・袋の簡素化など簡易包装の推進▷紙やプラスチックなどの使い捨て容器を使用した製品の販売自粛▷空き缶、瓶などの不用となった容器などの回収▷再生品を使用したエコマーク商品などの販売▷広告チラシ、事務用紙など紙の使用量の抑制▷再生紙など再生品の利用促進▷創意工夫によるごみ減量化・リサイクルの推進——など11項目。

指定した店舗・事業所に認定書とステッカー(上写真)を交付します。

市生活環境課 ☎781-5371

再生資源集団回収奨励金で活動を支援

ごみの減量や資源の有効活用、コミュニティ活動の振興を図るため、家庭から排出される再生資源の集団回収を実施している地域団体に奨励金を交付しています。

昨年度は、1団体平均約6万円を交付しました。

【対象】市生活環境課で事前登録済みの営利目的でない地域団体
【交付額】新聞・雑誌(雑多な紙含む)・段ボール・古布・缶類・紙パックの回収量1kgにつき4円

☎直接、市役所3階の生活環境課(☎781-5371)へ。

伊丹大使 花村想太さん

横断幕で市をPR



市は、3月に伊丹大使に就任した、伊丹育ちでアーティスト「Da-iCE」のボーカルの花村想太さんを起用した横断幕や旗(バナー)をJR伊丹駅とイオンモール伊丹をつなぐベディストリアンデッキに掲示しています。

掲示期間は、来年3月31日まで(予定)。

横断幕などの写真は大使委嘱式の際に撮影したもので、横断幕の二次元コードをスマートフォンなどで読み取ると、花村さんの大使就任記念メッセージ動画を見ることができます。

また、花村さんが思い出の場所だと話した、こども文化科学館と昆虫館では等身大パネルを掲示し、フォトスポットと応援メッセージの募集を行っています。

市広報・シティプロモーション課

☎784-8010

記録(敬称略)

●第38回日本けん玉協会杯争奪戦(JKAカップ)▷準優勝II
尾島真真(県立伊丹高2)●第8回日本けん玉協会ジュニア杯争奪戦▷優勝II榎本弥音(荻野小5)▷準優勝II山本蒼大(同6)。

●市立伊丹ミュージアム ☎772-5959、☎772-5555

で確認を。