



伊丹市自治会連合会

自治連だより

伊丹市自治会連合会とは住民主体による暮らしやすいまちづくりを
目的として伊丹市内の自治会により組織されている団体です

第57号

■令和7(2025)年11月
■発行 伊丹市自治会連合会
■編集 広報委員会

—目次—

- 1面 災害時に寄りそう
- 2面 自治会があるってすてき♡
- 3面 地域の歴史に触れる 交流
する 新たな絆が生まれる
- 4面 地域ビジョンができました
自治会連合会の活動
広報委員のつづやき



伊丹市自治会連合会HP



自治連だより

災害時に寄りそう



【花里】花里小学校地区自治協議会

地域防災演習 令和7年2月15日(土)



防災防犯部の取組みとして毎年地域防災演習を実施してきましたが、何時かは発生すると言われている南海トラフ大地震が発生した時の体制がなく、「地域ビジョン」(2年6月策定)の中で提案している災害時の組織づくりに基づき先ず「花里小学校避難所運営マニュアル」を作成しました。花里小学校の体育館等を避難所としてレイアウトを考えると、感染症や家族間のプライバシー保護を考慮すると避難できる人数は300人~400人程度が限界であることが解りました。もし南海トラフ大地震が発生したら多くの方が避難所へ入れないため、在宅避難を余儀なくされます。そこで自宅で避難するための「在宅避難マニュアル」と、2つの資料を作成しました。7年2月15日に花里小学校地域自主防災会合同防災演習を開催し、参加者280名に30分間「在宅避難マニュアル」の説明会を実施し、在宅避難の重要性を訴えました。合同防災演習は、伊丹市西消防署池尻出張所による応急手当訓練、濃煙避難訓練、および伊丹市危機管理室による簡易トイレ作成訓練、ダンボールベッド作成訓練と、終了後に炊き出し訓練として、民生委員を中心に各自治会からの支援者と2日間かけて作った美味しい豚汁と非常食のおにぎりをいただいて終了しました。

花里小学校
避難所
運営マニュアル



令和6年度
花里自治協防部 作成

在宅避難マニュアル



令和6年度
花里自治協防部 防災部作成

【昆陽里】昆陽里小学校地区自治協議会

能登半島支援チャリティコンサート 令和7年6月8日(日)

伊丹市立松崎中学校において、一般社団法人ウタのタネ・昆陽里小学校地区自治協議会共催、SC21こやの里後援による、能登半島地震支援チャリティコンサート「Sing with NOTO~今わたしにできること~」を開催しました。地域内のみなさんも一般参加シンガーとして参加し、humannote、松崎中吹奏楽部、その他諸団体にも出演いただき、中田市長をはじめ、行政機関や地域の方々を含め400名以上の来場者を迎え、多くの募金や寄付金を無事、能登の現地に届けることができました。



自治会があるってすてき♡

【稲野】千僧自治会

今年の5月18日に健康麻雀の会、「ふれあいの会」を立ち上げました。千僧公民館の一室を麻雀荘さながらに整え、週2回の活動のほか、初心者の方には別途講習日を設け、和気あいあいと楽しんでいます。



【摂陽】堀池自治会

人間として生まれてくる確率は約70兆分の1とされています。日々の生活が当たり前と思う中、今を大切に生きるためにも、自治会活動にご参加いただき、地域の方々と交流を深め、助け合ったりして仲間を増やして欲しいです。

ご縁あって同じ地域に住んでいるのですからいろんな活動にご参加いただき、一人一人が楽しく、ふれあいや交流で日々を送っていけたら素晴らしいですね。



【南】若菱自治会

若い人達とのかかわりを深めていくため、子どもから大人までが楽しめる下記事業を実施。

- ①夏休み子どもラジオ体操
 - ②こどもハロウィン
 - ③グラウンドゴルフ大会
 - ④若菱フェスタ
(花苗、野菜、手作り品販売等)
 - ⑤子どもクリスマス会
- その他「敬老の日の集い」、各種グループ活動の実施・支援。



【神津】西桑津高層自治会

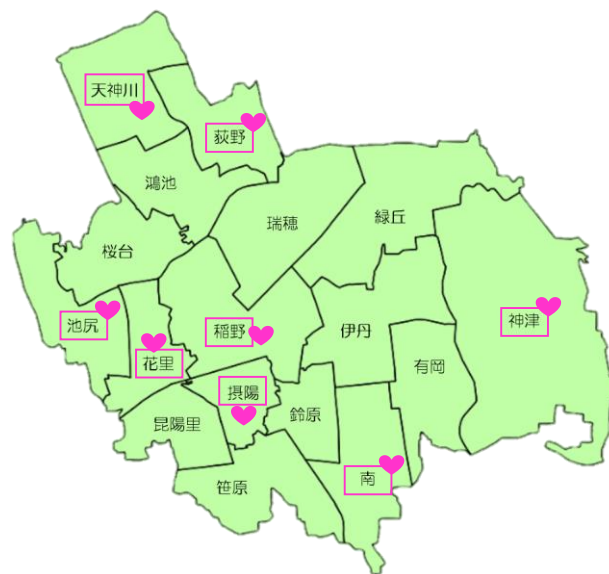
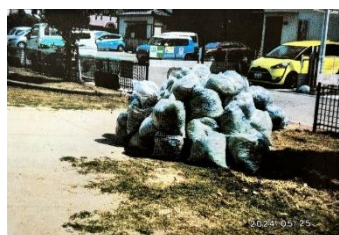
当団地が出来て以来、住人有志で花壇の手入れ、春夏秋冬その時その時の花を摘み取り各住人に持って帰るようにして住人の心を和らげています。種植え暑い日の水やり、ご苦労様です。

又こちらにも有志で、毎週集会所でさわやか100歳体操を長年続けておられます。両グループともどもいつまでも心若く！いつまでも続けていってほしいものです。



【荻野】荻野自治会

荻野自治会には、若松、若竹、若梅、古池、荻野の5つの公園があります。そのうちの3つ、若松、若梅、古池公園は、自治会、農会、子ども会で分担して年3回ずつ清掃を行っています。各公園25~30人の方が手伝ってくれます。荻野、若竹公園は老人会が年3回清掃しています。荻野幼稚園の清掃も年1回行っています。



【池尻】リテラシティ自治会

毎年、子どもの夏休みに合わせ、三世代合同のラジオ体操を実施。参加者には出席の都度、カードに押印し、期間終了時にカードを回収。参加回数に応じた賞品があり、大変好評です。またお孫さんのラジオ体操の姿を見たいと期間中に毎日来られていた方もおられました。「孫は可愛いね〜♪」



【花里】池尻南自治会

「Café おふくろ」を開催して7年。コンセプトは

- ①地域の交流を活発にし、人々の心身の健康増進を図り、心豊かな生活の応援をする。
- ②孤立気味になりそうな方々に積極的に参加を呼びかけ地域で孤立することのないよう見守り、積極的に外出を楽しんでいただける場所の確保に努める。
- ③池尻南自治会会員だけでなく周辺地域の方々にも広く利用していただく。

毎月第一、第三水曜日の午前10時から12時開催。



【天神川】北野自治会

北野自治会はリサイクル廃品回収を徹底して行う自治会です。自治会で1.5t積みのトラックを所有しています。昨年度は毎週火曜日と第4日曜日で63回の回収を実施しました。新聞35.5tダンボール27.5t雑がみ28.4t布類10.2tアルミ缶4.6tスチール缶1.6tで、累計107.8tの回収でした。得た収益は自治会の運営等に利用しています。



地域の歴史に触れる 交流する 新たな絆が生まれる

【神津】神津小学校地区自治協議会

神津小学校創立150周年記念式典 令和7年2月22日(土)

地域活動も年間様々ですが、本年の一大イベントは、地域の中心であり明治6年創立で神津の多くの方々が卒業された、神津小学校の「創立150周年記念」の式典です。藤原前市長はじめ多くの来賓の方々を参加者に迎え、盛大に執り行われました。その中で特筆すべきは小学校校庭での人文字航空写真です。全校生又多くの地域の方々の参加で素晴らしい出来上がりになりました。参加されたすべての方々にとって良い思い出になったことでしょう。

尚、神津小地区は伊丹の東側に位置し、伊丹スカイパーク、工業団地、農地が広がり、公園も多く、JR伊丹駅から近く、田舎と都会とがマッチした住みよい環境にあります。歴史探索を兼ねて神津へお越しください。



【笹原】コミュニティ笹原協議会

笹原公園一斉合同除草 令和7年6月29日(日)

笹原公園は平成18年4月9日に地域住民参加型の防災公園としてオープンしました。その後、運営管理から日常の維持管理まですべての活動は、笹原公園運営委員会ボランティア部会の方々が担っており、自然豊かな公園として、笹原地区はもとよりその近隣の人々に親しまれています。

開園当初は、ボランティア活動に参加する人数は110名ほどでしたが、現在では高齢化等により80名ほどに激減しています。このような状況を打開するため、昨年よりコミュニティ笹原協議会も年1回参加し、共同で除草作業を行っています。本年はコミュニティ笹原協議会より130名強の会員が参加し、ボランティアの方々40名超と共に汗だくになりながら除草や清掃を行い、大きな成果を上げました。今後ともこの共同作業は継続し、これを契機として双方の連携をより一層深めていきたいと考えています。



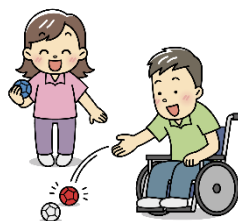
【瑞穂】瑞穂小学校地区自治協議会

ボッチャ体験会 令和7年6月22日(日)

瑞穂小学校体育館にて、ボッチャ体験会を通じ、子どもから高齢者、障がい者、健常者が一つになって地域との交流を深めました。ボッチャは、障がい者のために考案されたスポーツで、1988年の韓国パラリンピックから正式種目になっています。今では年齢、性別、障がいの有無に関係なく身近なスポーツ、レクリエーションとして幅広く各種企業・団体などに親しまれ行われています。競技方法は3人1組のチームで各チーム6球のボールを使い、白いジャックボール（目標球）に近づけるように投げ、投げ終わった後、ジャックボールに最も近いボールを持つチームが得点を得るというやり方です。

今回は、ボッチャを楽しむことから、家庭、友達等にグループ分けした8組が、正式なコート2つ、ミニコート2つを順次、対戦相手を交代しながら約1時間30分にわたって楽しみました。対戦相手が知り合いとか関係なく、ジャックボールに近いボールを投げた人を褒め、また反対に悔しがったりして、真剣の中にも和気あいあいの体験会でした。

自治協議会では、ボッチャ用具2組を備え、無料で貸し出しておりますので、是非、ご利用下さい。



地域ビジョンができました



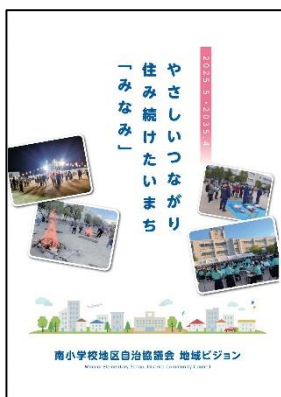
南小学校地区自治協議会

地域ビジョン策定



地域のこれからのあり方や活動方針等について、全世帯アンケートや意見交換会（3回）、まちあるきを行い、「やさしいつながり 住み続けたいまち『みなみ』」をスローガンとした地域ビジョンを策定しました。アンケート・意見交換会・まちあるきを通じていただいた意見や提案等に基づき、南小学校地区に生活するみなさまが住みよく、楽しく、また子どもたちが健やかに成長できるようにおもいを込めて協議・検討を進めました。南小学校地区は、住宅地が多く、御願塚古墳などの歴史的な名所も点在しています。また、大型マンションの建設に伴い、市内でも人口の多い地域となっています。

今回策定した「地域ビジョン」を今後10年間の地域活動の道しるべとし、これまで以上に地域が一丸となり、自治会をはじめとした各種団体や地域住民のみなさまとともに住み続けたい南小学校区のまちづくりに取り組みます。



広報委員のつぶやき 初恋の味

- まったく記憶にありませんが、イチゴの味、、、にしときます♡（英）
- 小学校を卒業した春、男女10人ほどで川西市へハイキングに出かけた。はじめは楽しくみんなでおしゃべりしていたのにだんだんと男女別行動になり、お弁当も別々に食べた。みんなで一緒に遊ぼうと計画していたのに。新年度が始まり、2つの公立中学校、私立中学校、国立中学校とそれぞれ別々の道へ進んだ。ミルクチョコからビタチョコへ。ちょっぴり苦い思春期の味。（眞）
- 初恋の胸キュンって、半世紀前？いや、もっと前かも。味は、、、クリームソーダのように甘くて、シュワシュワでパッと溶けてしまいましたとさ（涙）（典）
- 初恋の味とは、時間というフィルターにかけられた自分好みの味のことで私の場合はほろ苦い味です。（光）
- 60年以上まえのことであまり覚えてませんが花の蜜のような感じかな。（浩）
- 〇〇年前、初恋の味は甘くも酸っぱくもなく、爽やかな味！？だったかなあ～(^。^）（栄）
- 田舎の小学校、中学校時代にかけてAYさん（ちゃん）。私はチビでしたが彼女は背が高くすらとした子で決して美人ではありませんでしたが可愛い方でした。小学校から中学校まで一緒でしたが、その頃の私は今と違っておとなしく打ち明けることなく、彼女は中学校を卒業後社会人に、私は田舎の高校に進学し片思いのままでレモンの様な酸っぱい思い出は終わりました。（文）
- 一粒の涙の味、味がわかりにくい。（昌）
- お見舞いでもらったオレンジアイスの味です。でもお父さんが全部食べました。笑（日）
- ホワイトデーにもらっていたクッキーの味ですかね。。。 （紫）



自治会連合会の活動



■自治会長交流モルック大会 令和7年6月21日(土) 市役所市民広場「ひろまる」 30名

育ったばかりの青々とした芝生の上で9チームに分かれ、チーム対抗でプレーをしました。狙った点数のピンがうまく倒れる人もいれば、1本も倒れなかったり、意図せず全部倒れたり、モルックを触るのが初めての人も多く、みなさま少し緊張しながらもこの新しいスポーツを楽しんでおられました。



■自治会研修会 令和7年10月4日(土) 産業振興センター 103名

『自治会の役割と必要性』

講師は皇學館大学教育開発センター副センター長の池山敦さん。

産業構造が変わり、地域の「同質性」「共感」は失われ、通信手段の



進展により人は「いまここ」に暮らすことに関心を失いつつあるのではないかと、しかしそれは脆弱な社会システムが「万全に」稼働していることが前提で、ひとたび災害が発生すれば「いまここ」で助け合うしかなく、そこに自治会の活躍できる場がある。自治会も社会の変化に合わせて「変わり続ける」ことが大切であり、まずは小さな「参加」を促すことから始めてみてはどうかとおはなしいただきました。