



地域ビジョン2025～2034

# 瑞穂小学校地区自治協議会

助け合い 繋がりあう みんなに寄り添い 助け合う  
安心なまち みずほ



## 瑞穂小学校地区自治協議会について

昭和57年12月12日に「瑞穂小学校地区社会福祉協議会規約」を施行。令和6年6月16日に前規約を改正し、新たに伊丹市の条例に基づく地域自治組織として「瑞穂小学校地区自治協議会」と名称を変更しました。これに伴い、概ね10年先を見通した「瑞穂小学校地区地域ビジョン」を策定することになりました。

瑞穂小学校区にお住まいの方皆さまに参加してもらい、持続可能な活動内容とし、担い手不足、地域活動の再構築、また地域住民のコミュニティ強化を行い、多世代交流から繋がりがあえる瑞穂へと検討を重ねてまいりました。

※地域ビジョンとは、瑞穂小学校区の望ましい「将来像」やそれを実現させる「活動計画」を示すものです。

## 地域の概要について

瑞穂小学校地区は、伊丹市中心市街地より北に約1.8kmの位置にあり、江戸時代には瑞ヶ池など多くの用水池が広大な田畑を潤していました。明治の中頃では大半が大鹿村の一部でした。

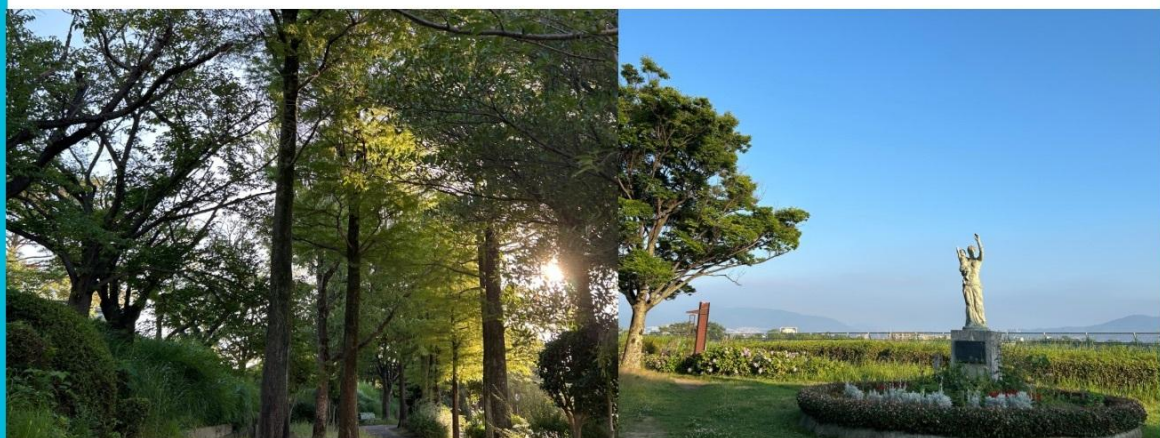
昭和のはじめから緑ヶ丘の宅地開発が行われ、昭和38年からは瑞穂・瑞ヶ丘地区の土地区画整理事業が実施され、尼ヶ池の跡地には瑞穂小学校が建てられました。併せて同小学校に隣接した尼ヶ池公園が整備され、通称タコ公園として親しまれ子ども達のあそび場になっています。

現在は、かつての田畑の面影が微かに残っているものの、戸建て住宅を中心に住宅地が広がっています。

また、緑ヶ丘公園、瑞ヶ池公園から昆陽池公園を結ぶ「たんたん小道」、「伊丹廃寺跡」が整備され自然豊かな環境が整っています。併せて、北に陸上自衛隊伊丹駐屯地、南に千僧駐屯地を抱えています。

本地区は今なお多くの戸建て住宅開発が行われ、若年層の人気を博しています。

瑞穂小学校地区自治協議会は、子どもから高年者まで幅広い世代にとって住みよいまちであり続けていくことをめざします。



## 地域ビジョンについて

~助け合い 繋がりあう  
みんなに寄り添い 助け合う  
安心なまち みずほ~

この地域の将来像の実現に向けて、5つのテーマについて活動方針と行動計画を定め、既存の取り組みの継続を基本としながら、様々な活動を展開していきます。

『健康・福祉』 『環境・美化・緑化』 『防犯・防災・交通安全』 『子どもの健全育成』 『地域活性化・活動拠点・地域自治活動』



## 地域ビジョン策定にむけての取組

### ▼ 規約改定（令和6年6月16日）

「瑞穂小学校地区社会福祉協議会」から、伊丹市の条例に基づき地域自治組織「瑞穂小学校地区自治協議会」へ生まれ変わりました。

### ▼ 全住民アンケート実施

（令和6年8月実施 配布：4,543世帯 回答：724件 回答率：15.9%）

瑞穂小学校校区にお住まいの全住民へアンケートを配布し、アンケート用紙、WEBでの回答を募りました。ニーズや実態を調査しビジョン策定の取組みについて住民への周知を行いました。

### ▼ アンケート結果報告会・第1回意見交換会（令和6年11月16日実施）

アンケート結果もふまえながら、地域の資源・課題を抽出し共有しました。また、今後の活動の課題やアイデアについても意見交換しました。

### ▼ まちあるき（令和6年12月7日実施）

多世代の方が参加し、鋳物師・緑ヶ丘・瑞ヶ丘・広畑と4コースに分かれて実施しました。実際に歩きながら、地域の魅力や課題、注意箇所などを調査し、意見交換をしました。

### ▼ 第2回意見交換会（令和7年1月11日実施）

地域の現状と課題を踏まえ、分野ごとの具体的な活動事業を検討し、全体の将来像についてイメージしました。

### ▼ 第3回意見交換会（令和7年2月16日実施）

各分野にわかれ、各事業をいつまでに誰が実施するのかを具体的に検討しました。



# まちづくりの課題

---

まちづくりとして取り組むべき課題を、まちづくりアンケート、まちあるき、3回の意見交換会ならびに地域ビジョン策定検討委員会での議論を経て、以下の内容に整理しました。

## 1. 健康・福祉

---

高齢者の増加、活動資金 10年後に現在元気な高齢者がどうなっているのか、どれぐらいの割合になっているのか、担い手となっている方々が高齢化し、担い手不足、事業ができなくなることも考えられる。

## 2. 環境・美化・緑化

---

歩道が狭いところの通勤・通学が不安など、道路整備が不十分な場所がある。また道路に木が生い茂っており見通しが悪い箇所がある。溝掃除をしていないところが多く、また鳥、犬、猫の糞の放置、ゴミのポイ捨てなどがあり、地域美化低下の課題があります。公園等のメンテナンスが後退しており、遊具が少ないのも子どもを育てやすい環境づくりには課題であると考えます。

## 3. 防犯・防災・交通安全

---

街灯が少なく、車の交通量も多く、道路整備が不十分な箇所も見受けられ、危険箇所も多い。防災に向けた取り組みが少なく、防犯防災対策が低調である事が課題です。ご近所で気軽に声をかけられる関係を築き、日ごろから助け合い、支え合いながら地域の安全を高めていく。

## 4. 子どもの健全育成

---

子どもの年齢にあった遊び場（特に幼児向けの遊具やボール遊びできる場所）や学んだりする場所または、不登校の子どもの居場所の確保。ならびに、公園には時計がなく、時間がわからないため、夜遅くまで子どもたちが遊んでいる。更には、小学校と地域の方の交流が少ない等も課題である。

## 5. 地域活性化・活動拠点・地域自治活動

---

事業やイベントへの開催はあるが、役員の担い手が少なく、運営が厳しい。また、子どもとお年寄りの交流の機会が少ないのも課題である。

地域自治組織の基盤強化については、地域活動を担う人の負担が大きく、役員の高齢化により、引き継がれるべき若い世代の自治会加入率が低く、将来的に地域活動の継続が難しくなることが予想される。

校区内に共同利用施設が3カ所あるが、利用方法がわからず、どのような手続きを踏めば利用できるのか等について周知する必要がある。年間を通じてイベントや事業を実施しているが、住民に周知する必要がある。

広告媒体を幅広く利用して、イベント、行事等の年間スケジュールを周知する必要がある。

### ① 高齢者・障がい者の繋がりづくり、集いの場の充実

事業計画	種類	担当	取り組み期間
多世代交流の機会づくり	既存の継続・拡充	福祉部、自治会	短期
誰でも気軽に参加できる場所づくり	既存の継続・拡充	福祉部、自治会	短期

### ② 助け合いの促進

事業計画	種類	担当	取り組み期間
ボランティア活動の促進と人材の確保	既存の拡充	総務部、福祉部	短期
得意なことで支え合う仕組みづくり	新規	総務部、福祉部	短期
見守り合える関係づくり	新規	総務部、福祉部	短期

### ③ 協議する場の継続、活性化

事業計画	種類	担当	取り組み期間
福祉会の維持、活性化	既存の拡充	福祉部、自治会	短期



### ① 安心安全な環境づくりの推進

事業計画	種類	担当	取り組み期間
道路や街灯、防犯カメラ等に関する整備 点検と行政への要望	新規	総務部、環境部 防犯・防災・交通安全部 自治会	短期～中期

### ② ゴミのない、キレイなまちづくり

事業計画	種類	担当	取り組み期間
美化活動の強化 ・ ゴミステーションの管理 ・ 地区一斉清掃の促進	新規 既存の拡充	総務部、環境部 防犯・防災・交通安全部 子どもの健全育成部 自治会	短期

### ③ 公園の魅力向上

事業計画	種類	担当	取り組み期間
公園の整備、活性化 ・ 遊具の点検 ・ 放置自転車、単車等の早期処理	新規 既存の拡充	総務部、環境部 防犯・防災・交通安全部 子どもの健全育成部 自治会	短期～長期



### ① 防犯防災活動で安全なまちづくり

事業計画	種類	担当	取り組み期間
防犯パトロールの強化 ・連携した合同パトカーの実施 防災意識の向上 ・防災フェアの実施	新規 既存の継続	防犯・防災・交通安全部 少年補導委員、 防災士、自治会	長期
犯罪を防止する環境づくり ・犯罪者を地域によせつけない活動	新規 既存の拡充	防犯・防災・交通安全部 少年補導委員、 自治会	長期

### ② 交通事故防止と交通マナーの向上を図る

事業計画	種類	担当	取り組み期間
自転車のマナーを向上させる活動	新規	防犯・防災・交通安全部 自治会	長期
見守り活動の強化	新規	防犯・防災・交通安全部 自治会	長期

### ③ 災害に強いまちづくり

事業計画	種類	担当	取り組み期間
避難訓練の強化	新規	全部	短期
避難場所の周知、徹底	新規	防犯・防災・交通安全部 自治会	中期



## 4. 子どもの健全育成

## テーマごとの活動方針 行動計画

### ① 子どもの安全を守る施策の充実

事業計画	種類	担当	取り組み期間
登下校時の見守りを強化・充実	既存の拡充	子どもの健全育成部 少年補導委員、 自治会	短期
地域ボランティアの増員・強化	既存の拡充	子どもの健全育成部 少年補導委員、 自治会	短期

### ② 子どもの居場所づくりの創出

事業計画	種類	担当	取り組み期間
共同利用施設等の活用	新規	子どもの健全育成部 総務部	短期
子ども食堂の充実	既存の継続	子どもの健全育成部 総務部	短期

### ③ 子どものまちづくりへの参画を図る

事業計画	種類	担当	取り組み期間
学校と子どもと地域の繋がりを強化 ・各世代間共通のイベント実施	新規 既存の継続・拡充	子どもの健全育成部 自治会	短期

### ④ 子育て支援の充実

事業計画	種類	担当	取り組み期間
地域全体で子どもを育て見守る活動の 創出	既存の継続・拡充	子どもの健全育成部	短期



# 5. 地域活性化・活動拠点 地域自治活動

## テーマごとの活動方針 行動計画

### ① 事業や活動の魅力を高める

事業計画	種類	担当	取り組み期間
夏祭り等、地域全体の催しの活性化	既存の継続	全体	短期

### ② 多世代交流を促進する

事業計画	種類	担当	取り組み期間
高齢者と子育て世帯を対象にした事業の創出、活性化	既存の拡充	全体	短期

### ③ 共同利用施設の活用

事業計画	種類	担当	取り組み期間
多世代交流できる場所の提供 ・共同利用施設の利用方法の検討	新規 既存の拡充	総務部 自治会	短期

### ④ 役員の負担軽減

事業計画	種類	担当	取り組み期間
役員に頼りすぎない運営方法の検討 ・業務の効率化・省力化	新規・既存	全体	長期

### ⑤ 自治会加入促進

事業計画	種類	担当	取り組み期間
自治会加入のきっかけづくりに取り組む ・住民が参加できるイベント等の創出	新規・既存	全体	長期

### ⑥ 情報発信の強化

事業計画	種類	担当	取り組み期間
SNSなどを活用した情報発信	既存の拡充	総務部	短期



ふれあいまつり 

2025.7.19



防災フェア 

2025.2.8 2025.9.6





定期総会



ふれあいいも掘り



ラジオ体操 & 校内清掃



ボッチャ大会



地域のイベント



七輪体験



健康展



地域親睦会

# 瑞穂小学校 地区自治協

## 2025年度事業

6	総会 ポッチャ大会 すこやかネットTM2講演会	11	健康展
7	瑞穂小学校地区ふれあいまつり	12	
8	ラジオ体操&校内清掃	1	
9	みずほ防災フェア	2	3年生七輪体験 地域親睦会
10	親子ふれあい芋掘りハイキング 高齢者と民生委員児童委員の交流会	3	子ども高齢者民生委員児童委員の交流会

### 通年定期活動

毎火・金曜日	地域百歳体操	瑞穂センター
毎水曜日		緑ヶ丘センター
毎土曜日		広畑センター
第1木曜日	給食サービス	瑞穂センター
第2月曜日	ふれあい福祉サロン「緑」	緑ヶ丘センター
不定期開催	にこにこカフェ	緑ヶ丘センター
第4木曜日	なかよしサロン	瑞穂センター
第3月曜日	広畑ふれあい喫茶など	広畑センター
第3水曜日	みずほ食堂	緑ヶ丘センター
第3火曜日	いきいき食堂	いきいきプラザ

自治協議会のイベント活動や情報について、配信しております。  
自治会へ加入されていない方でも、瑞穂小学校地区にお住まいの方、皆様参加頂けます。  
コミュニティ掲示板や公式SNSにて確認下さい。



<https://www.instagram.com/mizuhojichikyo/>



<https://www.facebook.com/itami.mizuho.jichikyo/>

