

伊丹市立こども発達支援センター 災害マニュアル

こども発達支援センターでは、災害時に備えて避難マニュアルがあります。センターを利用される保護者の方にも、周知していただきたくお知らせいたします。ご確認をよろしくお願いいたします。

目次

- ① 火災時対応マニュアル
- ② 地震時対応マニュアル
- ③ 不審者侵入・遭遇時対応マニュアル
- ④ バス乗車中の災害時対応マニュアル
- ⑤ タクシー乗車中の事故対応マニュアル
- ⑥ 怪我・打撲等対応マニュアル

センターで



《センター内にいる時》

非常ベルが鳴る

ベルが聞こえたら職員
の元集まる。
《人数確認》

《園庭にいる時》

火災を知る

職員の元集まる。
《人数確認》

※出火場所によって避難経路が変わります。
経路A:
部屋から外廊下に出て外階段から1階に降りて外に避難する。
経路B:
部屋から下足室に出て中階段を歩いて1階外に避難する。

放送で避難経路・避難

※出火場所によって避難経路が変わります。
経路A:
4階園庭外階段を利用して1階に降りて外に避難する。
経路B:
園庭から入室して中階段を利用して1階外に避難する。

屋外の安全な場所に避難

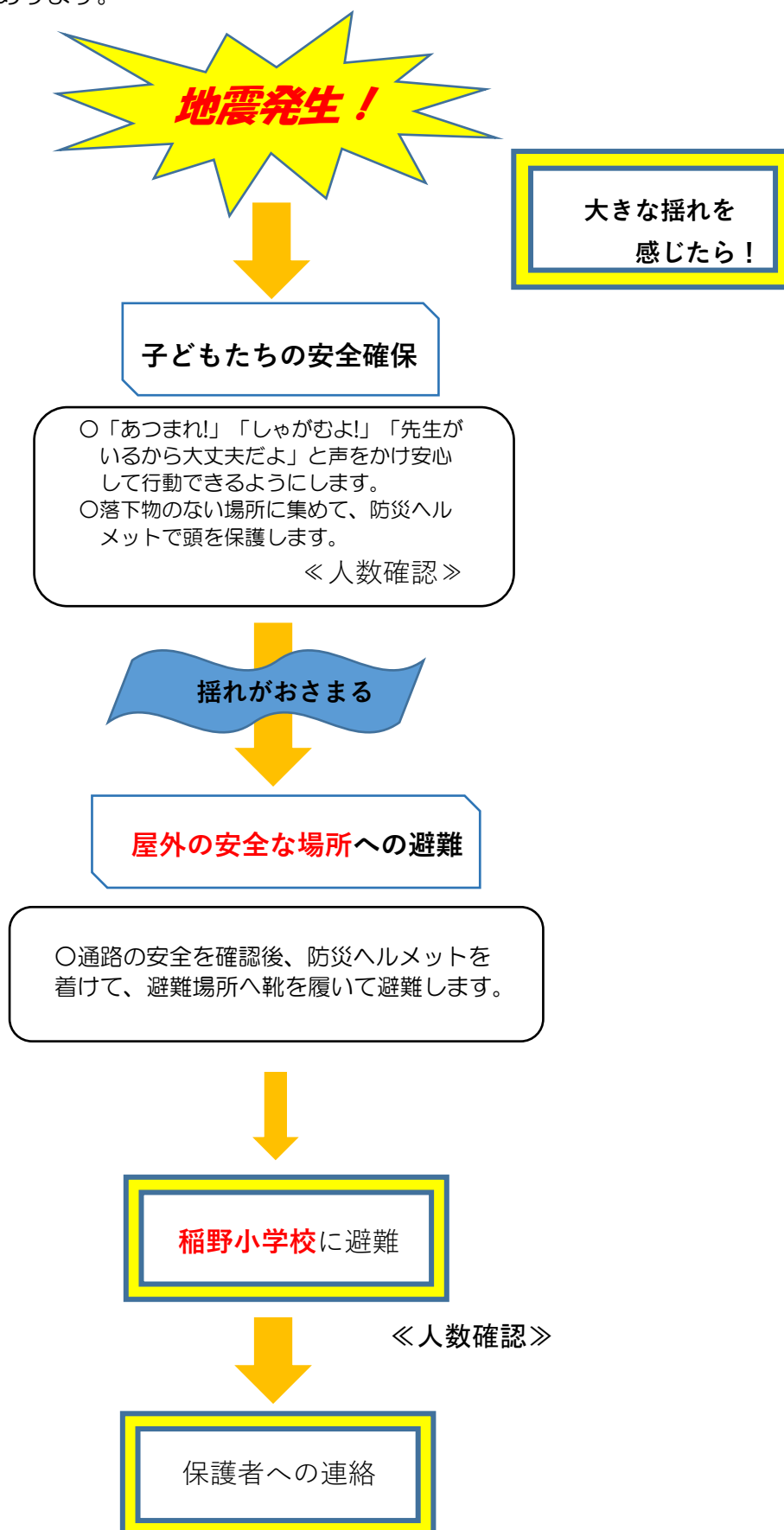
《再度人数・安全確認》

稲野小学校に避難

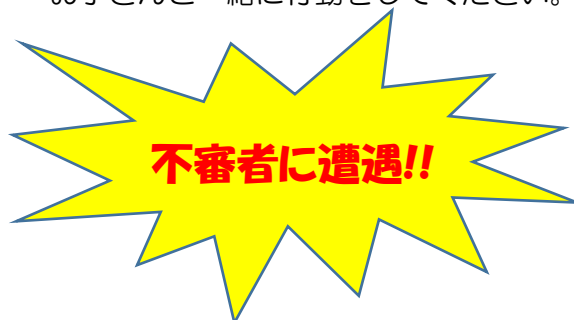
保護者への連絡

○保育システムを通じて一斉メールを配信し避難場所にお迎えをお願いいたします。
○引き渡しカードで確認しながら引き渡しを行います。

【地震時】登所後、伊丹市に地震が発生した場合には、状況によりお迎えをお願いします。
することがあります。



【不審者侵入・遭遇対応】 親子通所時・バス散歩・遠足の際に、不審者に遭遇した場合は、お子さんと一緒に行動をしてください。



全体に知らせる。

《センター内》

**お子さんと一緒に
部屋に戻る。**

- 速やかに自分のクラスにお子さんと集まってください。
- 職員の指示に従って行動してください。

《センター外》

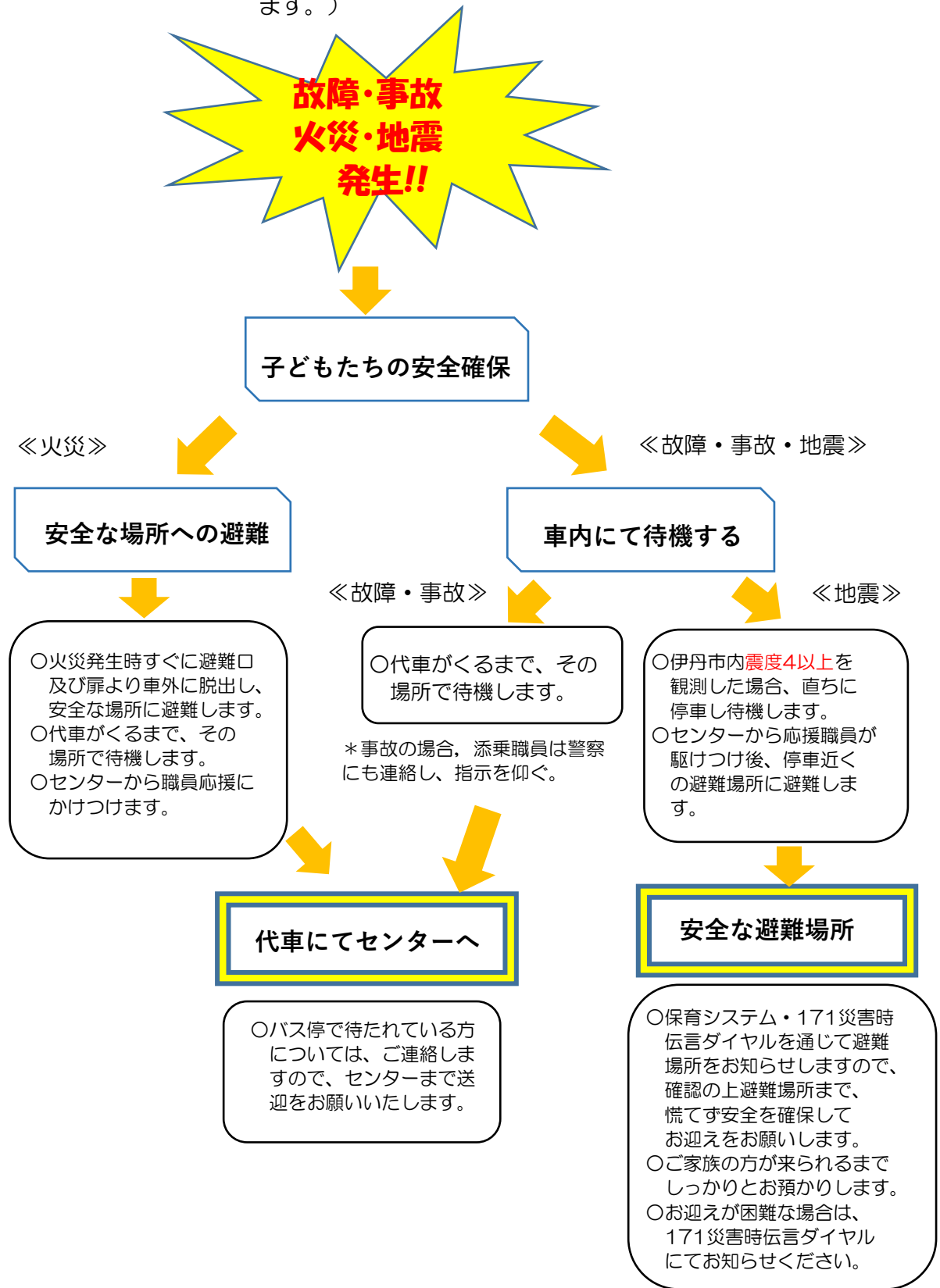
**お子さんと一緒に
職員の所に集まる。**

- 職員の指示に従い、お子さんと一緒に安全な場所に避難します。

不審者は職員が対応します。

【バス乗車中の災害時】

登降所時のバスの故障、火災、地震発生した際には、電話・保育システム・災害時伝言ダイヤル（地震災害時）でお知らせいたします。（センターへ直接送迎をお願いすることがあります。）

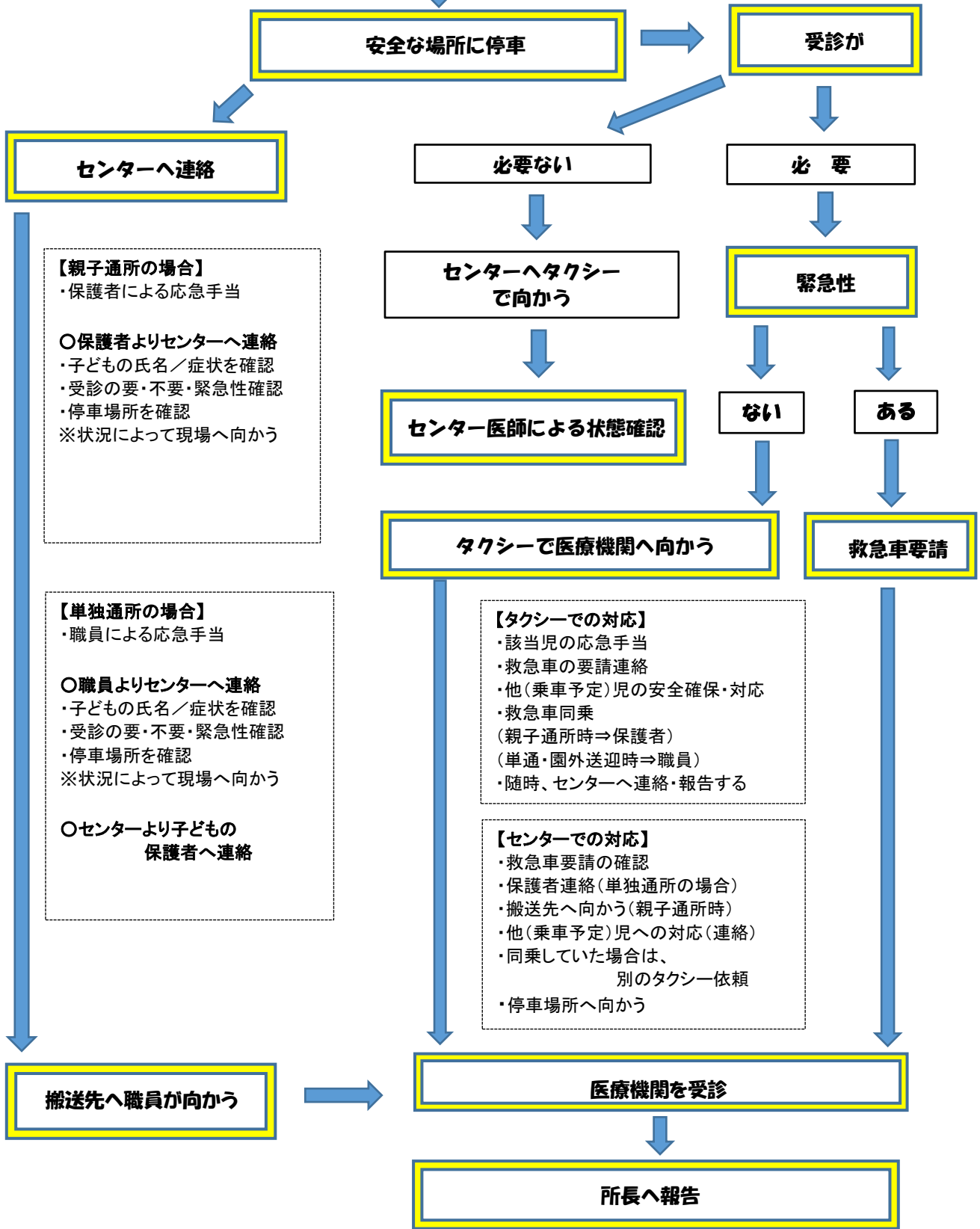


★タクシー送迎時事故対応★

⑤



*交通事故の場合は、運転手が110番通報をする。
*タクシー会社よりセンターへ事故の連絡・対応。



【親子通所の場合】
・保護者による応急手当

○保護者よりセンターへ連絡
・子どもの氏名／症状を確認
・受診の要・不要・緊急性確認
・駐車場所を確認
※状況によって現場へ向かう

【単独通所の場合】
・職員による応急手当

○職員よりセンターへ連絡
・子どもの氏名／症状を確認
・受診の要・不要・緊急性確認
・駐車場所を確認
※状況によって現場へ向かう

○センターより子どもの保護者へ連絡

【タクシーでの対応】
・該当児の応急手当
・救急車の要請連絡
・他(乗車予定)児の安全確保・対応
・救急車同乗
(親子通所時⇒保護者)
(単通・園外送迎時⇒職員)
・随時、センターへ連絡・報告する

【センターでの対応】
・救急車要請の確認
・保護者連絡(単独通所の場合)
・搬送先へ向かう(親子通所時)
・他(乗車予定)児への対応(連絡)
・同乗していた場合は、別のタクシー依頼
・駐車場所へ向かう

★怪我・打撲等対応★

