

夏のイベント プラネタリウム「MEGASTAR-IIB itami」による星空空間を体感しよう!

★ プラネタリウム レギュラー投影
「今夜の星空&脱出のプラネタリウム」
■開催期間: 7月15日(土)~9月24日(日)

★ プラネタリウム トワイライト投影
■開催日時: 毎週土曜日の午後4時15分から約50分間

★ プラネタリウム ちびっこ投影
「ひょんたんと星まつり」
■開催期間: 7月16日(日)~8月27日(日)
毎週日曜・祝日の午前10時00分から約40分間
※8月2日(水)~20(日)は、毎日午前10時00分から投影します

★ 夏&秋の企画展
「なるほど!遊んで&学ぶ祭エンス」
■開催期間: 7月15日(土)~12月3日(日)

★ ちよこつとサイエンス
■開催日: 毎月第2・第4日曜日
7月 9日(日)・23日(日)、
8月13日(日)・27日(日)、
9月10日(日)・24日(日)
■開催時間: 各日午後2時25分から約25分間

「くいしんぼうの月」
■開催期間: 9月3日(日)~10月29日(日)
毎週日曜・祝日の午前10時00分から約40分間

※開館状況やプラネタリウム投影時間、内容等については、ホームページをご覧ください。
※7月10日(月)~14日(金)は、プラネタリウム番組及び展示入替のため休館
■問い合わせ先: 伊丹市立こども文化科学館 ☎072-784-1222 火曜日・祝日の振替日・年末年始・番組入替期間は休館
ホームページ: <http://business4.plala.or.jp/kodomo/>

●問い合わせ先/こども文化科学館 ☎072-784-1222



人権作文、人権ポスターの募集について

夏休みの課題として市立小・中・特別支援学校の児童生徒の皆さんから人権作文と人権ポスターを募集します。人権は、全ての人がその人らしく生きていくための権利のこと。この機会を通じて、身近な人や日常生活の中で感じる人権の大切さ、優しさや思いやりについて考えたことなどを文章や絵で表現してください。

なお、人権作文、人権ポスターの提出先は、それぞれの学校です。各学校の募集案内に従って応募してください。入賞作品として作文6編、ポスターは10点を選定して表彰します。また、入賞作品は、人権週間記念作文集や人権ポスターへの掲載なども計画しています。皆さんの心のこもった作品をお待ちしています。



●問い合わせ先/人権教育室 ☎072-784-8113

令和5年度も学校給食等食材調達を支援します

令和4年度に引き続き、食材価格の高騰が見込まれる中、保護者へ負担を転嫁することなく、給食の量と質を確保するため、下記施設に対して食材費増加分を支援します。

- 対象施設 ●就学前施設(保育所、認定こども園、幼稚園、認可外保育施設、こども発達支援センター等)
- 小学校給食センター(小学校、特別支援学校)
- 中学校給食センター(中学校)



伊丹市における産業技術短期大学への
特待生入学制度2024年4月入学希望者募集中

伊丹市では、産業技術短期大学と連携し伊丹市特待生制度を設けております。伊丹市の推薦を受け、特待生として合格しますと2年間の授業料および学費維持金が免除となります。応募資格等は教育政策課ホームページをご覧ください。



●問い合わせ先/教育政策課 ☎072-784-8081

■教育相談・・・総合教育センター

☎072-772-6171(電話相談) / ☎072-780-2484(来所相談)

お子様に関する様々な悩みや課題、問題等の相談に応じています。

(電話・来所相談)月曜・火曜・木曜・金曜: 午前9時~午後6時 水曜・土曜: 午前9時~午後5時
※来所相談は予約制です。



伊丹市マスコット
たみまる

すくすくぐんぐん
伊丹っ子

早寝・早起き
朝ごはん



子どもの健やかな成長には、十分な休養・睡眠、調和のとれた食事、適切な運動をはじめとした規則正しい生活習慣が大切です。子どもたちの健やかな成長を願い、改めて「早寝・早起き・朝ごはん」の大切さについて考えてみませんか。(社会教育課)

Vol.33 令和5年(2023年)7月

「第6回伊丹でみつける・さぐる・かんがえる図書館を使った調べる学習コンクール」を開催!

図書館で市内の学校や各施設と協力して「図書館を使った調べる学習」の地域コンクールを開催します。「図書館を使った調べる学習」とは自分の疑問や課題を解決するために、地域の図書館や学校図書館を使って調べ、自分のことばでまとめる学習です。優れた作品は図書館で表彰・展示、一部を全国コンクール(主催:(公財)図書館振興財団)に推薦します。

また、伊丹の歴史を学ぶ講座や理科実験を行う講座のほか、テーマの決め方や参考文献の書き方、まとめ方を学ぶ講座も開催しますので是非ご参加ください。



- 作品募集期間: 2023年8月16日(水)~9月10日(日)(必着) 応募者全員に参加賞あり。
 - 問い合わせ先: 図書館「ことば蔵」(図書事業担当) ☎072-783-2775
- 詳細については、図書館ことば蔵 HP をご覧ください。

「本の通帳」の配布

- 小学生以下のお子様を対象に本の通帳を配布。令和6年3月末までに通帳がいっぱいになったらオリジナル缶バッジをプレゼント(なくなり次第終了)。
- 申込: 市内図書館のカウンターに来館。要図書館利用券。先着 1,000名
 - 問い合わせ先: 伊丹市立図書館本館「ことば蔵」(図書事業担当) ☎072-783-2775

ことば蔵×市内郵便局×昆虫館 コラボ企画
誰かに伝えたい「身近な自然」絵はがき大募集! 2023

- 概要: 「身近な自然」をテーマにした絵はがきを7月15日(土)~8月31日(木)まで募集します。虫や鳥、花や風景など、身近にある自然をはがきに描いてぜひご応募ください。
- テーマ: 「身近で見つけた自然」
- 応募方法: ご自身で準備した郵便はがき(63円)に身近な自然の絵を描き、ことばや文章を添えた作品を昆虫館へ郵送。描いたはがきは、昆虫館、市内郵便局(20局)の窓口、ことば蔵に直接持参でも受付可能。
- 賞: 伊丹ロータリークラブ賞・TOYO TIRE 賞・身近な自然賞・郵便局賞・伊丹市昆虫館賞・ことば蔵賞、それぞれ記念品を進呈。
- 郵送先: 〒664-0015 伊丹市昆陽池3丁目1 伊丹市昆虫館 自然絵はがき係
- 問い合わせ先: 図書館ことば蔵(交流事業担当) ☎072-784-8170



2022年度 受賞作品

夏休み めざせ!一日図書館員

- カウンターで貸出・返却、予約本の仕分け、自動書庫の入庫・出庫作業などを体験
- 日時: 8月22日(火)~8月25日(金)のうち1日 午後1時30分~3時30分
 - 場所: 伊丹市立図書館本館「ことば蔵」
 - 申込: 「夏休みすいせん図書」の中から2冊読み、2023年度の「本の通帳」に記入。一日図書館員の申込書をもらい、7月8日(土)~8月2日(水)の間に同館2階カウンターへ。無料。要図書館利用券。
 - 問い合わせ先: 伊丹市立図書館本館「ことば蔵」(図書事業担当) ☎072-783-2775



わくわくおはなしランド

- 大型紙芝居やエプロンシアター、パネルシアターなど。
- 日時: 7月27日(木) 午前11時~11時45分
 - 場所: 伊丹市立図書館本館「ことば蔵」1階多目的室2
 - 申込: 不要 先着 25組 無料※当日10時30分より会場前にて整理券配布
 - 問い合わせ先: 伊丹市立図書館本館「ことば蔵」(図書事業担当) ☎072-783-2775

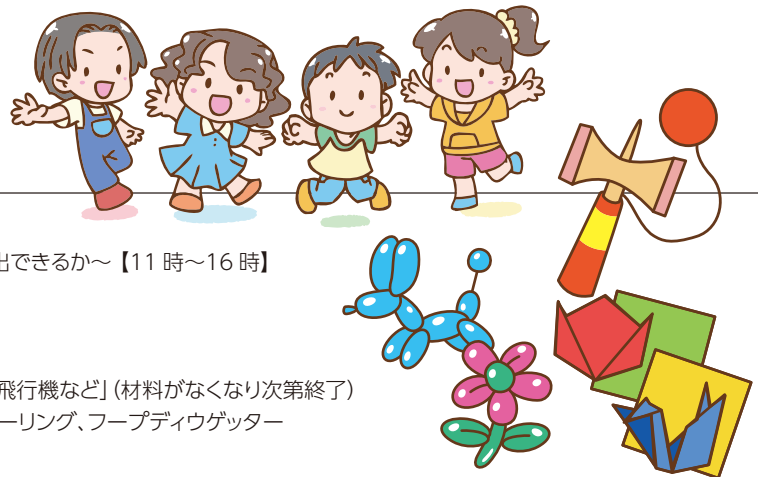


夏休みすいせん図書について

- 7月8日(土)~8月31日(木) 上記の期間中、児童および生徒(小・中・高)にかぎり貸出します。期間中は、1人につき2冊まで、貸出期間は1週間です。予約・延長はできません。

スワンホールの夏祭り

スワンホールで夏休みの1日を楽しみませんか
■日時：令和5年7月22日(土) 10時～16時
■申込：不要
■内容



- *妖怪部屋で五目ならべ
- *お化け屋敷… 暗闇の迷い人～あなたはここから脱出できるか～【11時～16時】
- *けん玉体験
- *バルーンアート体験【10時～12時30分】
- *おりがみ体験【13時30分～16時】
- *かんたんこうさくコーナー…「ぴよぴよガエルと飛行機など」(材料がなくなり次第終了)
- *ニュースポーツであそぼう!… ゴーゴービンゴ、カラーリング、フープディウゲッター
- *お茶を楽しもう… お抹茶体験

他にも楽しいコーナーがあります。一部有料、当日午前に申込が必要なコーナーがあります。詳しくは公民館HPをご覧ください。コーナーごとに受付。コーナーごとに定員あり。参加多数の場合は、お待ちいただくことがあります。

*新型コロナウイルスの感染状況・気象状況などにより、内容の変更もしくは中止となる場合があります。

公 真夏の夜のこわ～い話

怪談作家 宇津呂鹿太郎さんによる、100円で買い取った不思議な話・怖い話
■日時：令和5年8月15日(火) 18時～ **■定員**：50人 **■参加料**：600円(高校生以下は無料)
■申込：要 7月4日(火)10時～ 電話・FAX・HP・二次元コード・直接来館のいずれかで



民 館 夏の平和事業

「ウクライナ危機から戦争と平和について考える」

【写真展】渋谷敦志写真展「ウクライナ 戦渦を生きる」
■申込：不要 **■定員**：なし **■参加料**：不要

日程	内容
7月26日(水)～8月9日(水) 9時～21時30分	尊厳も、日常も、命さえも奪う。「最大の人権侵害」とされる戦争の現場に残るものとは――。世界各地で取材を重ねる写真家の渋谷敦志さんが見たウクライナの写真展。

【調理実習】伊丹産ピーズでつくるウクライナ料理
■申込：要 **■定員**：24人 **■材料費**：800円(予定)

日程	内容
7月17日(月・祝日) 10時～13時★	伊丹産ピーズで、ウクライナ料理を作る。ピーズという野菜の味や調理の仕方を知るとともに、ウクライナの文化を体験する。

【映画会】「あの日の声を探して」
■申込：要 **■定員**：40人 **■参加料**：不要

日程	内容
7月29日(土) 13時30分～15時45分★	(2014年/135分/フランス・グルジア) 1999年、チェチェンに暮らす9歳のハジは、両親を銃殺されたショックで声を失ってしまう。姉も殺されたと思い、まだ赤ん坊の弟を見知らぬ人の家の前に捨て、一人放浪するハジ。彼のような子供さえも、ロシア軍は容赦なく攻撃していた。ロシア軍から逃げ、街へたどり着いたハジは、フランスから調査に来たEU職員のカヤールに拾われる。

【映画会】「独裁者」
■申込：要 **■定員**：40人 **■参加料**：不要

日程	内容
7月28日(金) 18時30～20時35分	(1940年/125分/アメリカ) チャップリンが、当時のドイツの指導者で、オーストリア併合やポーランド侵襲、ユダヤ人虐待などを行ったアドルフ・ヒトラーの独裁政治を批判した作品で、近隣諸国に対する軍事侵略を進めるヒトラーとファシズムに対して非常に大胆に非難と風刺をしつつ、ヨーロッパにおけるユダヤ人の苦況をコミカルながらも生々しく描いている。
7月30日(日) 13時30～15時35分★	

【映画会】「奇跡の教室～受け継ぐ者たちへ」
■申込：要 **■定員**：40人 **■参加料**：不要

日程	内容
8月4日(金) 18時30～20時15分	(2014年/105分/フランス) 貧困層が暮らすパリ郊外のレオン・ブルム高校の新学期。様々な人種の生徒たちが集められた落ちこぼれクラスに、厳格な歴史教師アンヌ・ゲゲンが赴任してくる。情熱的なアンヌ先生は、生徒たちを全国歴史コンクールに参加するように促すが、「アウシュヴィッツ」という難しいテーマに彼らは反発する。
8月5日(土) 13時30～15時15分★	

★申込方法：受付中
 電話・FAX・HP・二次元コード・直接来館のいずれかで
 ※★のついている事業は一時保育あり。1歳半以上就学前の幼児対象。保育料は1人350円。各講座開催日の10日前までに要申込。



●問い合わせ先／公民館 ☎072-784-8000 (第1・3月曜休館) ※祝日の場合は翌日

スポーツの日のつどい

伊丹スポーツセンターをメイン会場に市内各施設でニュースポーツをはじめとした様々な体験ができます。すがすがしい秋空の下、気軽にスポーツを楽しみ、体力の向上や健康の維持増進につなげてみませんか。
■日時：令和5年10月9日(月・祝) 午前10時～午後3時
■場所：伊丹スポーツセンター 他
■参加費：無料



●問い合わせ先／スポーツ振興課 ☎072-784-8088

いじめのない学校を目指して

子どもたちへ 友だち同士で助け合って、毎日、学校生活を楽しく過ごさせていますか。

- 何気ない言葉や行動が友だちの心を傷つけていませんか。
- 気に入らないからと言って、友だちにきつく当たっていませんか。
- メールやネットなどに遊びのつもりで書いた悪口で友だちを傷つけていませんか。
- 友だちを笑いのネタにいませんか。



これらはすべていじめです

いじめは決して許されないものです。あなたも人の気持ちを考えられる人になろう。一人ひとり大切な人、かけがえのない存在です。



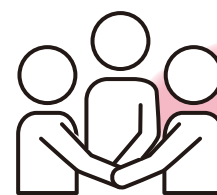
“いじめられている”あなたへ

- つらいですね。味方は必ずいます。
- あなたは悪くありません。
- あなたは、かけがえのない大切な存在です。

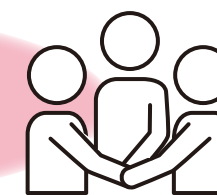


気になることがあれば、すぐに先生やまわりの大人に相談しよう。決してつげ口ではありません。

学校指導課



いじめを
しない
させない
ゆるさない



保護者の皆さんへ 子どもたちに変わった様子はありますか。

- どの子どもも、いじめの被害者にも加害者にもなりえます。
- スマホ等を子どもに与える前に家庭で話し合い、使い方の約束を決めることが重要です。
- 自分のことを考えてくれる、見つめてくれる親の気持ちは子どもの心に安心感を与えます。



“いじめられているかも”チェックポイント

- 家に帰って元気がない(「ただいま」の声など)。
- 持ち物に落書きがある。
- 服が汚れている。
- 物をよくなくす。
- 食欲がない。
- 朝になると身体の不調をよく訴える。
- 弟、妹をいじめたり、親に反抗的である。
- 顔や背中、腕など、体にあざがある。

チェックがあれば

じっくり学校や友人等の話を聞きましょう。

原因が分からない場合

学校の担任の先生に相談しましょう。

“いじめられているかも”チェックポイント

- 買ってこないものを持っている。
- 言葉づかいが悪くなった。
- おこづかい以上のお金を使っている(持っている)。
- 反抗的な態度をとるようになった。

チェックがあれば

お金や物の管理について子どもと確認しましょう。もし友人からもらっていた場合は、子ども同士で金品のやりとりはしてはいけないことを教えましょう。

言葉遣いの変化や反抗的な態度の原因について、しっかり話し合いましょう。

解決にむけて

- 「心の居場所」となる家庭づくりを努めましょう。
- 子どもが安らげる場にしましょう。
- 子どもを温かく見守り、十分に目を配りましょう。
- 学校(先生、スクールカウンセラー等)に相談しましょう。
- 関係機関に相談しましょう。

解決にむけて

- 子どもの小さなサインも見逃さず、しっかり寄り添い、子どもの心を聞くように努めましょう。
- 「いじめられる側も悪い」という考えはなくしましょう。
- 学校(先生、スクールカウンセラー等)に相談しましょう。

かけがえのないわが子を守るために

- 子どもの気持ちを受け入れ、共感する。
- 「最後まで守りぬく」ことを伝える。
- 「いじめられる側にも理由がある」などの考えはいけません。



●問い合わせ先／学校指導課 ☎072-780-3534

スポーツ振興課