

令和 3 年 度  
( 2021 年 度 )

伊丹市モーターボート競走事業会計決算書  
(含付属書類)

自 令和 3 年 4 月 1 日  
至 令和 4 年 3 月 31 日

## 目 次

決 算 書		
決 算 報 告 書	.....	245
損 益 計 算 書	.....	249
剰 余 金 計 算 書	.....	250
剰余金処分計算書(案)	.....	251
貸 借 対 照 表	.....	252
決 算 付 属 書 類		
事 業 報 告 書	.....	257
キャッシュ・フロー計算書	.....	271
収 益 費 用 明 細 書	.....	272
固 定 資 産 明 細 書	.....	277

## 令和3年度 伊丹市モーターボート競走事業決算報告書

(1) 収益的収入及び支出  
収 入

(単位：円)

区 分	予 算 額				決 算 額	予算額に 比べ決算 額の増減	備 考
	当初予算額	補正予算額	地方公営企業 法第24条第3 項の規定によ る支出額に係 る財源充当額	合 計			
第1款 モーターボート 競走事業収益	18,776,133,000	2,968,000,000	1,462,000,000	23,206,133,000	22,485,780,093	△ 720,352,907	
第1項 営業収益	18,773,974,000	2,968,000,000	1,462,000,000	23,203,974,000	22,478,250,579	△ 725,723,421	(うち、仮受消費税及び 地方消費税 2,542,423 円)
第2項 営業外収益	2,158,000	0	0	2,158,000	7,529,514	5,371,514	(うち、仮受消費税及び 地方消費税 540 円)
第3項 特別利益	1,000	0	0	1,000	0	△ 1,000	



(2) 資本的収入及び支出  
収 入

(単位：円)

区 分	予 算 額					合 計	決 算 額	予算額に 比べ決算 額の増減	備 考
	当初予算額	補正予算額	小 計	地方公営 企業法第 26条の規 定による 繰越額に 係る財源 充 当 額	継続費通 次繰越額 に係る財 源充当額				
第1款 資本的収入	11,324,000	0	11,324,000	0	0	11,324,000	10,207,517	△ 1,116,483	
第1項 固定資産売却 代 金	1,000	0	1,000	0	0	1,000	0	△ 1,000	
第2項 基金取崩収入	11,323,000	0	11,323,000	0	0	11,323,000	10,207,517	△ 1,115,483	

## 支 出

(単位：円)

区 分	予 算 額							決 算 額	翌年度繰越額			不 用 額	備 考
	当初予算額	補正予算額	流 用 増 減 額	小 計	地方公営 企業法第 26条の規 定による 繰越額	継続 費通 次繰 越額	合 計		地方公営 企業法第 26条の規 定による 繰越額	継続 費通 次繰 越額	合 計		
第1款 資本的支出	63,254,000	0	0	63,254,000	0	0	63,254,000	62,529,700	0	0	0	724,300	
第1項 建設改良費	63,254,000	0	0	63,254,000	0	0	63,254,000	62,529,700	0	0	0	724,300	(うち、仮払消費税 及び地方消費税 963,606円)

資本的収入額が資本的支出額に対し不足する額52,322,183円は、過年度分損益勘定留保資金37,621,891円、当年度分損益勘定留保資金13,736,686円及び当年度分消費税及び地方消費税資本的収支調整額963,606円で補てんした。

# 令和3年度 伊丹市モーターボート競走事業損益計算書

(令和3年4月1日から令和4年3月31日まで)

1	営業収益			
	(1) 開催収益	20,370,573,200		
	(2) 場間場外発売事務受託収益	2,057,368,579		
	(3) その他営業収益	<u>47,766,377</u>	22,475,708,156	
2	営業費用			
	(1) 開催費用	19,107,367,005		
	(2) 場間場外発売事務受託費	1,492,197,583		
	(3) 一般管理費	112,900,359		
	(4) 減価償却費	<u>54,252,887</u>	<u>20,766,717,834</u>	
	営業利益			1,708,990,322
3	営業外収益			
	(1) 受取利息及び配当金	2,942		
	(2) 他会計補助金	224,000		
	(3) 長期前受金戻入	1,914,223		
	(4) 雑収益	<u>5,387,809</u>	7,528,974	
4	営業外費用			
	(1) 支払利息及び企業債取扱諸費	27,387		
	(2) 繰出金	300,000,000		
	(3) 雑支出	<u>402,718,579</u>	<u>702,745,966</u>	<u>△695,216,992</u>
	経常利益			1,013,773,330
	当年度純利益			1,013,773,330
	前年度繰越利益剰余金			<u>424,755,456</u>
	当年度未処分利益剰余金			<u><u>1,438,528,786</u></u>

## 令和3年度 伊丹市モーターボート競走事業剰余金計算書

(令和3年4月1日から令和4年3月31日まで)

(単位：円)

	資本金	剰余金								資本合計
		資本剰余金					利益剰余金			
		国庫補助金	他会計補助金	受贈財産評価額	その他資本剰余金	資本剰余金合計	建設改良積立金	未処分利益剰余金	利益剰余金合計	
前年度末残高	847,489,778	0	0	0	0	0	641,000,000	924,755,456	1,565,755,456	2,413,245,234
前年度処分額	0	0	0	0	0	0	0	△500,000,000	△500,000,000	△500,000,000
議会の議決による処分額	0	0	0	0	0	0	0	△500,000,000	△500,000,000	△500,000,000
一般会計繰出金	0	0	0	0	0	0	0	△500,000,000	△500,000,000	△500,000,000
処分後残高	847,489,778	0	0	0	0	0	641,000,000	(繰越利益剰余金) 424,755,456	1,065,755,456	1,913,245,234
当年度変動額	0	0	0	0	0	0	0	1,013,773,330	1,013,773,330	1,013,773,330
当年度純利益	0	0	0	0	0	0	0	1,013,773,330	1,013,773,330	1,013,773,330
当年度末残高	847,489,778	0	0	0	0	0	641,000,000	(当年度未処分利益剰余金) 1,438,528,786	2,079,528,786	2,927,018,564



令和3年度 伊丹市モーターボート競走事業剰余金処分計算書（案）

（単位：円）

	資本金	資本剰余金	未処分利益剰余金
当年度末残高	847,489,778	0	1,438,528,786
議会の議決による処分数額	0	0	△1,000,000,000
一般会計繰出金	0	0	△1,000,000,000
処分後残高	847,489,778	0	(繰越利益剰余金) 438,528,786

令和3年度 伊丹市モーターボート競走事業貸借対照表  
(令和4年3月31日)

資産の部

1 固定資産

(1) 有形固定資産

イ 車 両 運 搬 具	5,092,699		
減 価 償 却 累 計 額	<u>△3,424,285</u>	1,668,414	
ロ 工 具 器 具 及 び 備 品	230,240,457		
減 価 償 却 累 計 額	<u>△59,950,596</u>	170,289,861	
ハ リ ー ス 資 産	287,800,000		
減 価 償 却 累 計 額	<u>△273,410,000</u>	<u>14,390,000</u>	
有 形 固 定 資 産 合 計			186,348,275

(2) 投資その他の資産

イ 基 金		373,938,856	
ロ 預 託 金		<u>25,070</u>	
投 資 そ の 他 の 資 産 合 計			<u>373,963,926</u>
固 定 資 産 合 計			560,312,201

2 流動資産

(1) 現 金 預 金		3,202,567,543	
(2) 未 収 金		<u>56,772,494</u>	
流 動 資 産 合 計			<u>3,259,340,037</u>
資 産 合 計			<u><u>3,819,652,238</u></u>

負債の部

3 固定負債

(1) 引当金			
イ 退職給付引当金	14,665,447		
引当金合計		14,665,447	
固定負債合計			14,665,447

4 流動負債

(1) リース債務		2,298,617	
(2) 未払金		720,006,731	
(3) 前受金		56,000	
(4) 引当金			
イ 賞与引当金	5,596,560		
ロ 法定福利費引当金	1,094,939		
ハ 退職給付引当金	640,000		
引当金合計		7,331,499	
(5) 預り金		135,128,609	
流動負債合計			864,821,456

5 繰延収益

(1) 長期前受金		15,963,000	
(2) 収益化累計額		△2,816,229	
繰延収益合計			13,146,771
負債合計			892,633,674

## 資本の部

6 資本金			847,489,778
7 剰余金			
(1) 利益剰余金			
イ 建設改良積立金	641,000,000		
ロ 当年度未処分利益剰余金	<u>1,438,528,786</u>		
利益剰余金合計		<u>2,079,528,786</u>	
剰余金合計			<u>2,079,528,786</u>
資本金合計			<u>2,927,018,564</u>
負債資本合計			<u><u>3,819,652,238</u></u>

令和4年9月5日提出

伊丹市長 藤原 保幸

決 算 付 属 書 類



# 令和3年度 伊丹市モーターボート競走事業報告書

## 1. 概 況

### (1) 総括事項

令和3年度の全国のボートレースの売上は、昨年度に引き続き、新型コロナウイルス感染症拡大防止に伴う都道府県の要請により、無観客開催、及び場外発売場の営業時間短縮等が実施されているものの、その影響は昨年度と比較して地域及び期間が限定されており、その結果、本場及び場外発売場の売上は前年度比プラスとなっております。

また、電話投票の売上も昨年度ほどの大きな伸びはないものの好調に推移し、全体の売上は過去最高となる前年度比14.2%増の2兆3,926億円余りとなったところであります。しかしながら、各施行者の収益の確保に向けては、新型コロナウイルス感染抑制の傾向が見られない中、無観客開催や営業時間短縮等の経営リスクが潜在しており、収益構造の変化に対応すべく、昨今の情勢を踏まえた迅速な対応を行ってまいりました。

このような状況下で、ボートレース事業局においては、安定した事業運営の確立に向け、組織体制の強化を図りつつ、売上が好調な電話投票の更なる拡大に向けた広報宣伝の拡充など、広域発売の強化に取り組みました。

本年度においては、収入では、新型コロナウイルス感染症拡大防止のため、尼崎本場において、年度当初の4月に開催されたレースのうち5日間は無観客開催となり、また専用場外発売場において兵庫県の要請により、臨時休業や営業時間の短縮を実施しました。さらに、翌年1月に開催されたレースにおいて、競技関係者が新型コロナウイルスに感染したことにより、1日間のレースが中止打ち切りとなりました。

結果、尼崎本場、場外発売場の売上は共に計画を下回りましたが、それ以上にスマートフォンを中心とした電話投票の売上が好調に推移し、全体の舟券売上は当初見込みより4,425,318,500円上回ることができました。一方、支出では、経常経費の削減に取り組んだ結果、1,313,773,330円の実質的な事業利益を確保し、営業外費用としての繰出金3億円を支出しました。また、地方公営企業法第32条第2項の規定に基づき、前年度末未処分利益剰余金のうち5億円を利益処分として一般会計に繰り出しました。

業務の概要については、尼崎本場では、55日の伊丹市営レース開催及び55日（延べ163場）の他場の場外発売を行いました。また、各場外発売場においては、姫路334日（延べ2,682場）、滝野334日（延べ2,410場）、洲本363日（延べ2,409場）、朝来362日（延べ2,902場）、相生363日（延べ2,910場）の場外発売を行いました。

次に、経営の状況については、収益的収入及び支出では、収入総額は、22,483,237,130円（消費税及び地方消費税込額22,485,780,093円）、支出総額は、21,469,463,800円（消費税及び地方消費税込額21,471,043,157円）であり、収支差引1,013,773,330円の純利益を計上し、黒字決算となりました。資本的収支（消費税込）においては、収入総額10,207,517円、支出総額62,529,700円となり、収支差引52,322,183円の不足が生じました。この不足については、過年度分損益勘定留保資金37,621,891円、当年度分損益勘定留保資金13,736,686円及び当年度分消費税及び地方消費税資本的収支調整額963,606円で補てんしました。

## (2) 経営指標に関する事項

令和3年度決算における経営成績について、経営の健全性を示す経常収支比率は、スマートフォンを中心とした電話投票の売上が大幅に伸びたことにより、前年度比0.4ポイント増の104.7%となり、健全経営の水準とされる100%を上回っており、かつ上昇基調で推移しています。

また、経営の安全性を示す流動比率は300%を超え、短期的な支払能力は高い状況にあり、財務状態の長期的な安全性をみる自己資本構成比率も前年度比6.8ポイント増の77.0%となり、良好に推移しています。

## 〈経営指標の推移〉

指 標 名	算 式	29 年度	30 年度	元年度	2 年度	3 年度
経 常 収 支 比 率	経常収益 / 経常費用×100	100.9%	102.4%	102.1%	104.3%	104.7%
流 動 比 率	流動資産 / 流動負債×100	174.1%	222.8%	255.7%	282.8%	376.9%
自 己 資 本 構 成 比 率	(資本金+剰余金+繰延収益) / 負債・資本合計×100	54.4%	63.4%	68.5%	70.2%	77.0%

## (3) 議会の議決事項

議 決 年 月 日	番 号	件 名
3. 9. 22	議 案 第 84 号	令和2年度伊丹市モーターボート競走事業会計未処分利益剰余金の処分について
3. 10. 6	報 告 第 21 号	令和2年度伊丹市モーターボート競走事業会計決算
3. 12. 23	議 案 第 90 号	令和3年度伊丹市モーターボート競走事業会計補正予算（第1号）
4. 3. 10	報 告 第 2 号	令和3年度伊丹市モーターボート競走事業会計に弾力条項を適用したことの報告について
4. 3. 25	議 案 第 22 号	令和4年度伊丹市モーターボート競走事業会計予算

## (4) 行政官庁認可事項

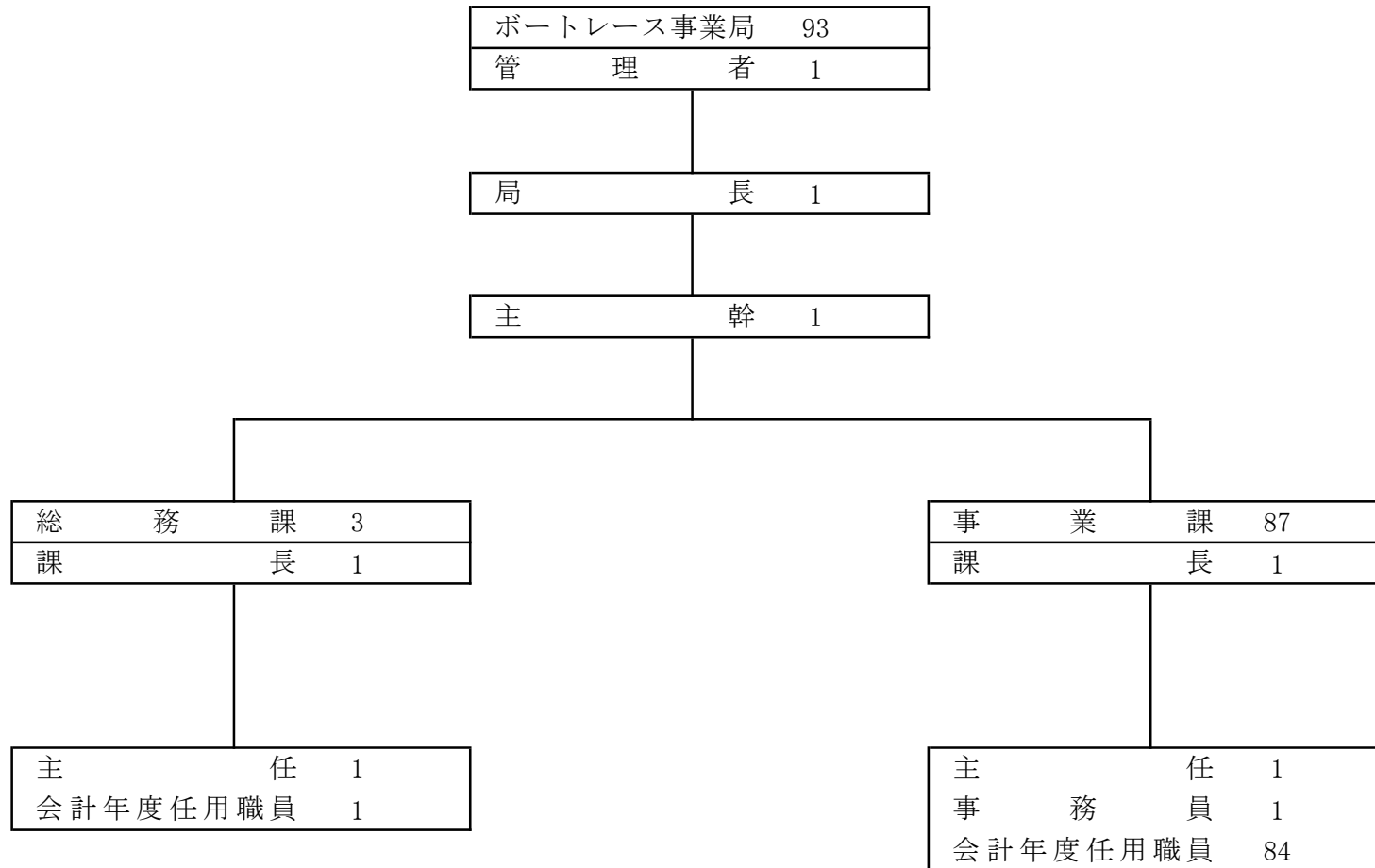
認可事項なし



(5) 職員に関する事項

ア 機構及び組織図

(令和4年3月31日現在)



(注) 数字は職員数を表わす。

## イ 職員数

(単位：人)

職 種	前年度末職員数	増	減	年度末職員数	差引増減
会計年度任用職員以外の職員 事務職員	8	1	1	8	0
会計年度任用職員	89	0	4	85	△4
全 職 員	97	1	5	93	△4

## ウ 職種別給与

(単位：円)

区分	職種	会計年度任用職員以外の職員	会計年度任用職員	全 職 員	
		事務職員			
職 員 数 (人)		8	85	93	
年 延 職 員 数 (人)		102	1,040	1,142	
総 額	年間支給額の 内訳	給 料	37,804,272	57,626,351	95,430,623
		手 当	30,276,663	22,370,135	52,646,798
		手 当	4,407,436	—	4,407,436
		地 域 手 当	4,407,436	—	4,407,436
		扶 養 手 当	930,095	—	930,095
		超 過 勤 務 手 当	898,835	4,845,202	5,744,037
		特 殊 勤 務 手 当	0	397,784	397,784
		期 末 勤 勉 手 当	17,470,361	16,421,556	33,891,917
		そ の 他	6,569,936	705,593	7,275,529
		計	68,080,935	79,996,486	148,077,421
職 員 一 人 当 たり 額	平均月収額	給 料	370,630	55,410	83,564
		手 当	296,830	21,509	46,100
		手 当	43,210	—	3,859
		地 域 手 当	43,210	—	3,859
		扶 養 手 当	9,119	—	814
		超 過 勤 務 手 当	8,812	4,659	5,030
		特 殊 勤 務 手 当	0	382	348
		期 末 勤 勉 手 当	171,278	15,790	29,678
		そ の 他	64,411	678	6,371
		計	667,460	76,919	129,665
平 均 年 齢 (歳)		51.6	—	—	
平 均 勤 続 年 数 (年)		28.2	—	—	

※期末勤勉手当には、賞与引当金を取り崩して支給した額5,956,262円を含む。

2. 資産増減明細

(1) 工具器具及び備品

(単位：円)

年月日	名称	数量	金額	業者名	備考
3.12.16	AI顔認識サーマルカメラ	5 台	7,502,500	(一財) BOATRACE振興会	受 贈
4.3.31	尼崎市モーターボート競走場映像機器	1 式	15,497,276	(株)ウェーブ21	
4.3.31	ノート型パソコン (SURFACE PRO)	1 台	356,500	リコージャパン(株)	
合 計		増	23,356,276		
		減	0		

3. 業 務  
 (1) 業 務 量  
 ア 自 場 開 催 実 績

事 項	前 年 度	本 年 度	対 前 年 度 比 較	
			増 減	比 率 (%)
開 催 日 数 (日)	56	55	△ 1	△ 1.8
発 売 金 額 (円)	16,696,458,700	20,370,573,200	3,674,114,500	22.0
1日平均発売金額 (円)	298,151,048	370,374,058	72,223,010	24.2
返 還 金 額 (円)	170,225,300	265,254,700	95,029,400	55.8
1日平均返還金額 (円)	3,039,738	4,822,813	1,783,075	58.7
舟 券 売 上 金 額 (円)	16,526,233,400	20,105,318,500	3,579,085,100	21.7
1日平均売上金額 (円)	295,111,311	365,551,245	70,439,934	23.9
入 場 料 (円)	9,868,100	9,937,900	69,800	0.7
特 別 観 覧 席 料 (円)	15,975,000	18,029,000	2,054,000	12.9
本 場 入 場 者 数 (人)	98,681	99,379	698	0.7
1日平均入場者数 (人)	2,193	1,988	△ 205	△ 9.3

※1日平均入場者数は、無観客開催を除いた日数により算出している。

イ 自 場 開 催 発 売 形 態 別 売 上 状 況

事 項	前 年 度	本 年 度	対 前 年 度 比 較	
			増 減	前年比 (%)
本 場 (円)	1,296,148,300	1,309,621,000	13,472,700	1.0
1日平均売上金額 (円)	28,803,296	26,192,420	△ 2,610,876	△ 9.1
電 話 投 票 (円)	11,594,278,200	14,245,257,700	2,650,979,500	22.9
1日平均売上金額 (円)	207,040,682	259,004,685	51,964,003	25.1
姫 路 場 外 発 売 場 (円)	97,375,100	93,810,800	△ 3,564,300	△ 3.7
1日平均売上金額 (円)	2,163,891	2,039,365	△ 124,526	△ 5.8
滝 野 場 外 発 売 場 (円)	58,799,000	58,337,800	△ 461,200	△ 0.8
1日平均売上金額 (円)	1,306,644	1,268,213	△ 38,431	△ 2.9
洲 本 場 外 発 売 場 (円)	34,528,800	41,245,800	6,717,000	19.5
1日平均売上金額 (円)	767,307	749,924	△ 17,383	△ 2.3
朝 来 場 外 発 売 場 (円)	21,301,700	19,054,100	△ 2,247,600	△ 10.6
1日平均売上金額 (円)	473,371	346,438	△ 126,933	△ 26.8
相 生 場 外 発 売 場 (円)	26,971,100	32,469,000	5,497,900	20.4
1日平均売上金額 (円)	599,358	590,345	△ 9,013	△ 1.5
神 戸 新 開 地 場 外 発 売 場 (円)	291,422,900	249,700,100	△ 41,722,800	△ 14.3
1日平均売上金額 (円)	6,476,064	5,428,263	△ 1,047,801	△ 16.2
協 力 場 外 (円)	3,105,408,300	4,055,822,200	950,413,900	30.6
1日平均売上金額 (円)	69,009,073	73,742,222	4,733,149	6.9
合 計 (円)	16,526,233,400	20,105,318,500	3,579,085,100	21.7
1日平均売上金額 (円)	295,111,311	365,551,245	70,439,934	23.9

※1日平均売上金額は、電話投票及び合計欄を除き、無観客開催及び臨時休業日を除いた日数により算出している。

## (2) 事業収益に関する事項

(単位：円)

区 分	前 年 度	本 年 度	比 較	
			増 減	比 率 (%)
営 業 収 益	18,724,055,842 (18,726,405,195)	22,475,708,156 (22,478,250,579)	3,751,652,314 (3,751,845,384)	20.0 (20.0)
営 業 外 収 益	16,141,187 (16,141,322)	7,528,974 (7,529,514)	△ 8,612,213 (△8,611,808)	△ 53.4 (△53.4)
合 計	18,740,197,029 (18,742,546,517)	22,483,237,130 (22,485,780,093)	3,743,040,101 (3,743,233,576)	20.0 (20.0)

(注) ( ) 内の数値は、消費税及び地方消費税込み

## (3) 事業費用に関する事項

(単位：円)

区 分	前 年 度	本 年 度	比 較	
			増 減	比 率 (%)
営 業 費 用	17,296,862,876 (17,655,075,786)	20,766,717,834 (21,169,695,170)	3,469,854,958 (3,514,619,384)	20.1 (19.9)
営 業 外 費 用	676,942,036 (301,150,875)	702,745,966 (301,347,987)	25,803,930 (197,112)	3.8 (0.1)
合 計	17,973,804,912 (17,956,226,661)	21,469,463,800 (21,471,043,157)	3,495,658,888 (3,514,816,496)	19.4 (19.6)

(注) ( ) 内の数値は、消費税及び地方消費税込み

## 4. 会 計

## (1) 未収金及び未払金状況

## ア 未 収 金 状 況

(単位：円)

科 目	内 容	件 数	金 額
営業未収金	神戸新開地場外発売場における当年度第8～12回伊丹開催粗利	1 件	25,225,070
	場間場外発売における当年度第12回伊丹開催粗利	1 件	20,442,752
その他営業未収金	神戸新開地場外発売場における当年度第1～9回伊丹開催時効金他	2 件	722,112
営業外未収金	その他雑収益	1 件	203,835
その他未収金	全国総合払戻における立替金他	3 件	10,178,725
合 計			56,772,494

## イ 未 払 金 状 況

(単位：円)

業 者 名	内 容	金 額	備 考
相生市	負担金	6,688,491	
アクティオ(株)	委託料	857,111	
朝来市	負担金	3,827,264	
尼崎公営競艇施行者協議会	負担金	2,480,870	
尼崎市	負担金他	69,574,718	
伊丹市	繰出金他	300,020,100	
(株)ウェーブ21	固定資産購入費	10,207,517	
加東市	負担金	13,842,885	
関西警備(株)	委託料	5,835,458	
厚生労働省年金局	法定福利費	948,311	
(株)新通	広報宣伝費	4,556,750	
(株)新東通信	広報宣伝費他	46,347,595	
(株)スポニチパートナー	広報宣伝費	801,900	
洲本市	負担金	10,284,796	
(一社)全国モーターボート競走施行者協議会	負担金	56,454,362	
(株)トランスワード	委託料	4,565,000	
日本トーター(株)	委託料	7,537,288	
(一財)日本モーターボート競走会	委託料他	48,381,996	
姫路市	負担金	23,000,419	
富士レックス(株)	委託料	75,759,353	
(一財)BOATRACE振興会	使用料他	18,426,707	
(株)メディアターナー	委託料他	612,700	
国税庁(尼崎税務署)	消費税及び地方消費税納付額	784,100	
そ の 他		8,211,040	3月分給料 2,226,147 3月分手当 316,538 払戻・返還未払金 2,844,560 その他 2,823,795
合 計		720,006,731	

(2) 財務諸表  
ア 比較損益計算書

(単位：円，%)

科 目	費 用						科 目	収 益					
	2 年 度		3 年 度		対前年度 増減 (△)	3 2		2 年 度		3 年 度		対前年度 増減 (△)	3 2
	金 額	構成比	金 額	構成比				金 額	構成比	金 額	構成比		
営 業 費 用	17,296,862,876	96.2	20,766,717,834	96.7	3,469,854,958	120.1	営 業 収 益	18,724,055,842	99.9	22,475,708,156	99.9	3,751,652,314	120.0
開 催 費	15,674,361,093	87.2	19,107,367,005	89.0	3,433,005,912	121.9	開 催 収 益	16,696,458,700	89.1	20,370,573,200	90.5	3,674,114,500	122.0
場間場外発売 事務受託費	1,445,749,932	8.0	1,492,197,583	6.9	46,447,651	103.2	場間場外発売 事務受託収益	1,986,786,205	10.6	2,057,368,579	9.2	70,582,374	103.6
一般管理費	106,139,662	0.6	112,900,359	0.5	6,760,697	106.4	その他営業収益	40,810,937	0.2	47,766,377	0.2	6,955,440	117.0
減価償却費	70,612,189	0.4	54,252,887	0.3	△ 16,359,302	76.8	営 業 外 収 益	16,141,187	0.1	7,528,974	0.1	△ 8,612,213	46.6
営 業 外 費 用	676,942,036	3.8	702,745,966	3.3	25,803,930	103.8	受取利息及び 配当金	3,436	0.0	2,942	0.0	△ 494	85.6
支払利息及び 企業債取扱諸費	77,875	0.0	27,387	0.0	△ 50,488	35.2	他会計補助金	216,000	0.0	224,000	0.0	8,000	103.7
繰 出 金	300,000,000	1.7	300,000,000	1.4	0	100.0	長期前受金戻入	902,006	0.0	1,914,223	0.0	1,012,217	212.2
雑 支 出	376,864,161	2.1	402,718,579	1.9	25,854,418	106.9	雑 収 益	15,019,745	0.1	5,387,809	0.1	△ 9,631,936	35.9
小 計	17,973,804,912	100.0	21,469,463,800	100.0	3,495,658,888	119.5	小 計	18,740,197,029	100.0	22,483,237,130	100.0	3,743,040,101	120.0
当年度純利益 (△ 損失)	766,392,117		1,013,773,330		247,381,213	132.3							
合 計	18,740,197,029		22,483,237,130		3,743,040,101	120.0	合 計	18,740,197,029		22,483,237,130		3,743,040,101	120.0

## イ 比較貸借対照表

(単位：円，%)

科 目	資 産						科 目	負 債 ・ 資 本					
	2 年 度		3 年 度		対前年度 増減 (△)	3 2		2 年 度		3 年 度		対前年度 増減 (△)	3 2
	金 額	構成比	金 額	構成比				金 額	構成比	金 額	構成比		
固 定 資 産	607,634,044	17.6	560,312,201	14.7	△ 47,321,843	92.2	固 定 負 債	21,909,382	0.7	14,665,447	0.4	△ 7,243,935	66.9
車両運搬具	2,430,554	0.1	1,668,414	0.0	△ 762,140	68.6	リース債務	2,298,617	0.1	0	0.0	△ 2,298,617	皆減
工具器具 及び備品	183,742,332	5.3	170,289,861	4.5	△ 13,452,471	92.7	引当金	19,610,765	0.6	14,665,447	0.4	△ 4,945,318	74.8
リース資産	31,072,000	0.9	14,390,000	0.4	△ 16,682,000	46.3	流動負債	1,003,981,605	29.1	864,821,456	22.6	△ 133,571,872	86.1
建設仮勘定	6,217,715	0.2	0	0.0	△ 6,217,715	皆減	リース債務	51,930,033	1.5	2,298,617	0.1	△ 49,631,416	4.4
基 金	384,146,373	11.1	373,938,856	9.8	△ 10,207,517	97.3	未払金	797,835,155	23.1	720,006,731	18.9	△ 77,828,424	90.3
預託金	25,070	0.0	25,070	0.0	0	100.0	前受金	39,000	0.0	56,000	0.0	17,000	143.6
流動資産	2,839,060,671	82.4	3,259,340,037	85.3	420,279,366	114.8	引当金	7,098,760	0.2	7,331,499	0.1	232,739	103.3
現金預金	2,694,473,216	78.2	3,202,567,543	83.8	508,094,327	118.9	預り金	147,078,657	4.3	135,128,609	3.5	△ 11,950,048	91.9
未収金	144,587,455	4.2	56,772,494	1.5	△ 87,814,961	39.3	繰延収益	7,558,494	0.2	13,146,771	0.3	5,588,277	173.9
							資本金	847,489,778	24.6	847,489,778	22.2	0	100.0
							利益剰余金	1,565,755,456	45.4	2,079,528,786	54.5	513,773,330	132.8
							建設改良 積立金	641,000,000	18.6	641,000,000	16.8	0	100.0
							当年度未処分 利益剰余金	924,755,456	26.8	1,438,528,786	37.7	513,773,330	155.6
合 計	3,446,694,715	100.0	3,819,652,238	100.0	372,957,523	110.8	合 計	3,446,694,715	100.0	3,819,652,238	100.0	372,957,523	110.8



ウ 財務分析

区分	比 率	算 式	計 算	2 年度	3 年度
資 産 及 び 資 本 構 成 比 率	(1) 固定資産構成比率 (%)	$\frac{\text{固定資産}}{\text{固定資産} + \text{流動資産}} \times 100$	$\frac{560,312,201}{560,312,201 + 3,259,340,037} \times 100$	17.6	14.7
	(2) 固定負債構成比率 (%)	$\frac{\text{固定負債}}{\text{負債} \cdot \text{資本合計}} \times 100$	$\frac{14,665,447}{3,819,652,238} \times 100$	0.6	0.4
	(3) 自己資本構成比率 (%)	$\frac{\text{資本金} + \text{剰余金} + \text{評価差額等} + \text{繰延収益}}{\text{負債} \cdot \text{資本合計}} \times 100$	$\frac{847,489,778 + 2,079,528,786 + 13,146,771}{3,819,652,238} \times 100$	70.2	77.0
	(4) 固定資産対長期資本比率 (%)	$\frac{\text{固定資産}}{\text{資本金} + \text{剰余金} + \text{評価差額等} + \text{固定負債} + \text{繰延収益}} \times 100$	$\frac{560,312,201}{847,489,778 + 2,079,528,786 + 14,665,447 + 13,146,771} \times 100$	24.9	19.0
	(5) 固定比率 (%)	$\frac{\text{固定資産}}{\text{資本金} + \text{剰余金} + \text{評価差額等} + \text{繰延収益}} \times 100$	$\frac{560,312,201}{847,489,778 + 2,079,528,786 + 13,146,771} \times 100$	25.1	19.1
	(6) 流動比率 (%)	$\frac{\text{流動資産}}{\text{流動負債}} \times 100$	$\frac{3,259,340,037}{864,821,456} \times 100$	282.8	376.9
	(7) 酸性試験比率 (%)	$\frac{\text{現金預金} + (\text{未収金} - \text{貸倒引当金})}{\text{流動負債}} \times 100$	$\frac{3,202,567,543 + 56,772,494}{864,821,456} \times 100$	282.8	376.9
	(8) 現金預金比率 (%)	$\frac{\text{現金預金}}{\text{流動負債}} \times 100$	$\frac{3,202,567,543}{864,821,456} \times 100$	268.4	370.3
回 転 率	(9) 自己資本回転率(回)	$\frac{\text{営業収益}}{(\text{期首自己資本} + \text{期末自己資本}) \div 2}$ 自己資本 = 資本金 + 剰余金 + 評価差額等 + 繰延収益	$\frac{22,475,708,156}{(2,420,803,728 + 2,940,165,335) \div 2}$	8.6	8.4
	(10) 固定資産回転率(回)	$\frac{\text{営業収益}}{(\text{期首固定資産} + \text{期末固定資産}) \div 2}$	$\frac{22,475,708,156}{(607,634,044 + 560,312,201) \div 2}$	27.8	38.5
	(11) 減価償却率 (%)	$\frac{\text{当年度減価償却費}}{\text{有形固定資産} + \text{無形固定資産} - \text{土地} - \text{建設仮勘定} + \text{当年度減定資産} \cdot \text{定資産} \cdot \text{償却費}} \times 100$	$\frac{54,252,887}{186,348,275 + 54,252,887} \times 100$	24.5	22.5
	(12) 流動資産回転率(回)	$\frac{\text{営業収益}}{(\text{期首流動資産} + \text{期末流動資産}) \div 2}$	$\frac{22,475,708,156}{(2,839,060,671 + 3,259,340,037) \div 2}$	7.6	7.4

区分	比 率	算 式	計 算	2年度	3年度
回 転 率	(13) 貯 蔵 品 回 転 率 (回)	$\frac{\text{期首}+\text{購入}+\text{発生}-\text{期末}}{(\text{期首貯蔵品}+\text{期末貯蔵品})\div 2}$	—	—	—
	(14) 未 収 金 回 転 率 (回)	$\frac{\text{営 業 収 益}}{(\text{期首未収金}+\text{期末未収金})\div 2}$	$\frac{22,475,708,156}{(144,587,455+56,772,494)\div 2}$	209.5	223.2
損 益 に 関 す る 各 種 比 率	(15) 総 資 本 利 益 率 (%)	$\frac{\text{当年度経常利益}}{(\text{期首総資本}+\text{期末総資本})\div 2} \times 100$	$\frac{1,013,773,330}{(3,446,694,715+3,819,652,238)\div 2} \times 100$	24.4	27.9
	(16) 総 収 益 対 総 費 用 比 率 (%)	$\frac{\text{総 収 益}}{\text{総 費 用}} \times 100$	$\frac{22,483,237,130}{21,469,463,800} \times 100$	104.3	104.7
	(17) 営 業 収 益 対 営 業 費 用 比 率 (%)	$\frac{\text{営 業 収 益}}{\text{営 業 費 用}} \times 100$	$\frac{22,475,708,156}{20,766,717,834} \times 100$	108.3	108.2
	(18) 利 子 負 担 率 (%)	$\frac{\text{支払利息}+\text{企業債取扱諸費}}{\text{建設改良の財源に充てるための企業債・長期借入金+その他の企業債・長期借入金+一時借入金+リース債務}} \times 100$	$\frac{27,387}{2,298,617} \times 100$	0.1	1.2
	(19) 企 業 債 償 還 元 金 対 減 価 償 却 費 比 率 (%)	$\frac{\text{建設改良等の財源に充てるための企業債償還元金}}{\text{当年度減価償却費}} \times 100$	—	—	—
	(20) 企 業 債 元 利 償 還 金 対 料 金 収 入 比 率 (%)	$\frac{\text{建設改良等の財源に充てるための企業債元利償還金}}{\text{料金収入}} \times 100$	—	—	—
そ の 他	(21) 職 員 1 人 当 たり 営 業 収 益 (千円)	$\frac{\text{営 業 収 益}}{\text{損益勘定所属職員数}}$	$\frac{22,475,708,156}{93}$	193,032	241,674
	(22) 職 員 1 人 当 たり 有 形 固 定 資 産 (千円)	$\frac{\text{期 末 有 形 固 定 資 産}}{\text{損益勘定所属職員数}}$	$\frac{186,348,275}{93}$	2,304	2,004
	(23) 累 積 欠 損 金 比 率 (%)	$\frac{\text{累 積 欠 損 金}}{\text{営 業 収 益}} \times 100$	—	—	—
	(24) 不 良 債 務 比 率 (%)	$\frac{(\text{流動負債}-\text{建設改良費等の財源に充てた企業債・長期借入金})-(\text{流動資産}-\text{翌年度繰越財源})}{\text{営 業 収 益}} \times 100$	—	—	—

### (3) その他会計処理に関する重要事項

#### I. 重要な会計方針

##### 1 固定資産の減価償却方法

###### (1) 有形固定資産（リース資産を除く。）

- ・減価償却の方法 定額法による。
- ・主な耐用年数
  - 車両運搬具 6年
  - 工具器具及び備品 4～20年

###### (2) リース資産

- ・所有権移転ファイナンス・リース取引に係る資産  
自己所有の固定資産に適用する減価償却と同一の方法による。

##### 2 引当金の計上方法

###### (1) 退職給付引当金

職員の退職手当の支給に備えるため、当事業年度末における退職手当の支給額に相当する金額を計上している。  
なお、「退職手当に係る経費の負担に関する協定書」に基づき、一般会計及び他会計が負担すると見込まれる額41,341,390円を除き、一般会計及び他会計在職者でモーターボート競走事業会計が負担すると見込まれる額7,119,651円を含んだ額を計上している。

###### (2) 賞与引当金及び法定福利費引当金

職員の期末勤勉手当の支給及びこれに係る法定福利費の支払に備えるため、当事業年度末における支給（支払）見込額に基づき、当事業年度の負担に属する額（12月から3月までの4か月分）を計上している。

##### 3 消費税及び地方消費税の会計処理

消費税及び地方消費税の会計処理は税抜方式によっている。

#### II. キャッシュ・フロー計算書等関連

##### 1 重要な非資金取引

当年度新たに計上した受贈財産の取得に係る資産の額は、7,502,500円である。

### Ⅲ. 貸借対照表に関する注記

#### 1 引当金の目的使用による取り崩しについて

##### (1) 退職給付引当金

当年度において、退職手当8,803,261円を支給するため、退職給付引当金7,746,373円を取り崩した。

##### (2) 賞与引当金

当年度において、期末勤勉手当17,470,361円を支給するため、賞与引当金5,956,262円を取り崩した。

##### (3) 法定福利費引当金

当年度において、期末勤勉手当に係る法定福利費を支払うため、法定福利費引当金1,142,498円を取り崩した。

### Ⅳ. リース契約により使用する固定資産

#### 1 リース会計に係る特例措置

所有権移転外ファイナンス・リース取引については、中小規模事業者の特例適用により通常の賃貸借取引に係る方法に準じた会計処理によっている。

#### 2 賃貸借を行っている所有権移転外ファイナンス・リース取引に係る未経過リース料相当額

1年内 1,318,284円

1年超 1,318,284円

計 2,636,568円

# 令和3年度 伊丹市モーターボート競走事業会計キャッシュ・フロー計算書

(令和3年4月1日から令和4年3月31日まで)

(単位：円)

1	業務活動によるキャッシュ・フロー		2	投資活動によるキャッシュ・フロー	
	当年度純利益	1,013,773,330		有形固定資産の取得による支出	△ 2,978,388
	減価償却費	54,252,887		基金の取崩しによる収入	10,207,517
	退職給付引当金の減少額	△ 4,305,318		投資活動によるキャッシュ・フロー	<u>7,229,129</u>
	賞与引当金の減少額	△ 359,702			
	法定福利費引当金の減少額	△ 47,559			
	長期前受金戻入額	△ 1,914,223	3	財務活動によるキャッシュ・フロー	
	受取利息及び配当金	△ 2,942		リース債務の返済による支出	△ 51,926,134
	支払利息及び企業債取扱諸費	27,387		一般会計への繰出金による支出	△ 500,000,000
	未収金の減少額	87,814,961		財務活動によるキャッシュ・フロー	<u>△ 551,926,134</u>
	未払金の減少額	△ 84,489,996			
	前受金の増加額	17,000		資金増加額（又は減少額）	508,094,327
	預り金の減少額	△ 11,950,048		資金期首残高	<u>2,694,473,216</u>
	小計	<u>1,052,815,777</u>		資金期末残高	<u><u>3,202,567,543</u></u>
	利息及び配当金の受取額	2,942			
	利息の支払額	△ 27,387			
	業務活動によるキャッシュ・フロー	<u>1,052,791,332</u>			

## 収 益 費 用 明 細 書

収 益

(単位：円)

款	項	目	節	金 額	備 考
1	モーターボート 競走事業収益			22,483,237,130	
	1 営業収益			22,475,708,156	
		1 開催収益		20,370,573,200	
			舟 券 発 売 金	20,370,573,200	本場舟券発売金 1,331,822,500 電話投票舟券発売金 14,431,083,000 場外舟券発売金 501,462,500 場間場外舟券発売金 4,106,205,200
		2 場間場外発売 事務受託収益		2,057,368,579	
			場 間 場 外 発 売 事 務 受 託 収 益	2,057,368,579	開催事務受託収入 1,748,407,920 事務協力金収入 308,960,659
		3 その他営業収益		47,766,377	
			入 場 料	25,424,477	入場料 9,034,460 特別観覧席料 16,390,017
			投 票 事 故 収 入	218,700	投票事故収入
			時 効 収 入	22,123,200	舟券払戻金時効収入 18,904,900 舟券返還金時効収入 3,218,300
	2 営業外収益			7,528,974	
		1 受取利息及び 配 当 金		2,942	
			預 金 ・ 基 金 利 息	2,942	基金利息額
		2 他会計補助金		224,000	
			他 会 計 補 助 金	224,000	児童手当特例給付補助金
		3 長期前受金戻入		1,914,223	
			受 贈 財 産 評 価 額	1,914,223	受贈財産評価額
		4 雑 収 益		5,387,809	
			雑 収 益	5,387,809	雇用調整助成金他

費用

(単位：円)

款	項	目	節	金額	備考
1	モーターボート 競走事業費用			21,469,463,800	
	1	営業費用		20,766,717,834	
		1	開催費	19,107,367,005	
			払戻金	15,018,853,880	本場舟券払戻金 997,005,300 電話投票舟券払戻金 10,652,610,590 場外舟券払戻金 359,786,470 場間場外舟券払戻金 3,009,451,520
			返還金	265,254,700	本場舟券返還金 22,201,500 電話投票舟券返還金 185,825,300 場外舟券返還金 6,844,900 場間場外舟券返還金 50,383,000
			競走法第25条 交付金	448,747,645	第1号交付金 221,243,040 第2号交付金 227,504,605
			競走法第30条 交付金	251,067,895	日本モーターボート競走会交付金
			地方公共団体 金融機構納付金	100,209,867	地方公共団体金融機構納付金
			給料	50,484,504	一般職給 83人
			手当	20,727,893	通勤手当 541,078 超過勤務手当 4,514,425 期末手当 15,297,006 特殊勤務手当 375,384
			法定福利費	12,609,723	労災保険及び社会保険負担金
			広報宣伝費	212,687,129	新聞・雑誌広告費他
			備消耗品費	956,307	消耗品費及び消耗備品費
			燃料費	106,711	自動車用燃料
			食糧費	17,137	来客用賄費
			印刷製本費	4,841,250	舟券・出走表印刷
			委託料	949,265,944	トータリゼータシステム保守管理委託料 45,350,665 場外発売事務委託料 666,151,308 神戸新開地運営委託料 32,431,365 姫路運営委託料 13,118,914 滝野運営委託料 5,831,100

款	項	目	節	金額	備考
					洲本運営委託料 5,306,050 朝来運営委託料 2,802,715 相生運営委託料 4,730,590 清掃委託料 19,826,345 警備委託料 74,165,645 場内テレビ操作委託料 25,713,094 現金搬送業務委託料 9,647,200 場内案内業務委託料他 44,190,953
			賃借料	498,858,091	競走場借上料 376,027,663 ボート・モーター借料 101,326,400 バス借料他 21,504,028
			修繕費	63,437	自動車修繕費
			報償費	241,869,622	選手賞金等
			使用料	363,254,067	中央情報処理センター利用料
			負担金	667,491,203	全国モーターボート競走施行者協議会負担金 534,119,802 尼崎公営競艇施行者協議会負担金 21,995,684 日本モーターボート競走会負担金 9,343,859 警備嘱託員負担金 8,626,172 選手共済助成分担金 41,289,275 周辺環境整備負担金他 52,116,411
		2 場間場外発売 事務受託費		1,492,197,583	
			給料	2,184,647	一般職給 38人
			手当	302,845	通勤手当 24,800 超過勤務手当 255,645 特殊勤務手当 22,400
			法定福利費	243,894	労災保険及び社会保険負担金
			印刷製本費	5,812,500	出走表印刷
			委託料	1,319,552,249	トータルゼータシステム保守管理委託料 3,393,000 姫路運営委託料 488,352,390 滝野運営委託料 239,253,439 洲本運営委託料 170,911,911 朝来運営委託料 103,411,041 相生運営委託料 196,119,076 警備委託料 112,972,749 現金搬送業務委託料他 5,138,643
			賃借料	38,565,361	競走場借上料 37,098,721 バス借料 1,466,640



			負 担 金	125,536,087	周辺環境整備負担金 108,154,134 場外発売各協議会負担金 14,500,000 全国モーターボート競走施行者協議会負担金 2,881,953
		3 一般管理費		112,900,359	
			給 料	42,761,472	特別職給 1人 5,871,600 一般職給 9人 36,889,872
			手 当	25,659,798	地 域 手 当 4,407,436 扶 養 手 当 930,095 通 勤 手 当 766,451 管 理 職 手 当 5,340,000 管理職員特別勤務手当 16,000 超 過 勤 務 手 当 973,967 期 末 勤 勉 手 当 12,638,649 住 居 手 当 272,200 児 童 手 当 315,000
			賞与引当金繰入額	5,596,560	賞与引当金繰入額
			法 定 福 利 費	12,553,725	市町村職員共済組合事業主負担金 11,468,126 地方公務員災害補償基金負担金 71,281 労災保険及び社会保険負担金 1,014,318
			法 定 福 利 費 引 当 金 繰 入 額	1,094,939	法定福利費引当金繰入額
			退 職 給 付 費	4,497,943	退職手当 1,056,888 退職給付引当金繰入額 3,441,055
			旅 費	407,216	職員出張旅費
			備 消 耗 品 費	536,411	消耗品費及び消耗備品費
			通 信 運 搬 費	360,234	電話料・書類等郵送料他
			委 託 料	178,800	公営企業会計システム保守管理委託料
			手 数 料	147,670	EB手数料他
			賃 借 料	1,220,640	公営企業会計システムリース料
			厚 生 費	72,120	職員厚生会事業主負担金
			交 際 費	32,545	事業運営交際費
			補 償 金	8,210	投票券発売払戻所事故補填金
			使 用 料	136,831	職員情報システム使用料
			負 担 金	16,766,277	全国モーターボート競走施行者協議会負担金 14,862,422 庁内LAN利用負担金他 1,903,855

款	項	目	節	金額	備考
			保 険 料	829,832	動産保険料 536,000 自動車損害共済保険料 50,700 リース資産保険料 243,132
			公 課 費	20,010	自動車自賠責保険料
			雑 費	19,126	諸賄費
		4 減 価 償 却 費		54,252,887	
			有 形 固 定 資 産 減 価 償 却 費	54,252,887	車両運搬具 762,140 工具器具及び備品 36,808,747 リース資産 16,682,000
	2 営 業 外 費 用			702,745,966	
		1 支 払 利 息 及 び 企 業 債 取 扱 諸 費		27,387	
			リ ー ス 利 息	27,387	リース資産利息
		2 繰 出 金		300,000,000	
			繰 出 金	300,000,000	伊丹市一般会計繰出金
		3 雑 支 出		402,718,579	
			そ の 他 雑 支 出	402,718,579	控除対象外消費税及び地方消費税額

## 固 定 資 産 明 細 書

### (1)有形固定資産明細書

(単位：円)

資産の種類	年度当初の 現在高	当 年 度 増 加 額	当 年 度 減 少 額	年 度 末 現 在 高	減 価 償 却 累 計 額			年 度 末 償 却 未 済 高	備 考
					当年度増加額	当年度減少額	累 計		
車 両 運 搬 具	5,092,699	0	0	5,092,699	762,140	0	3,424,285	1,668,414	
工 具 器 具 及 び 備 品	206,884,181	23,356,276	0	230,240,457	36,808,747	0	59,950,596	170,289,861	
リ ー ス 資 産	287,800,000	0	0	287,800,000	16,682,000	0	273,410,000	14,390,000	
小 計	499,776,880	23,356,276	0	523,133,156	54,252,887	0	336,784,881	186,348,275	
建 設 仮 勘 定	6,217,715	0	6,217,715	0	0	0	0	0	
合 計	505,994,595	23,356,276	6,217,715	523,133,156	54,252,887	0	336,784,881	186,348,275	

### (2)投資その他の資産明細書

(単位：円)

資 産 の 種 類	年度当初の現在高	当 年 度 増 加 額	当 年 度 減 少 額	年 度 末 現 在 高	備 考
基 金	384,146,373	0	10,207,517	373,938,856	
預 託 金	25,070	0	0	25,070	
合 計	384,171,443	0	10,207,517	373,963,926	